

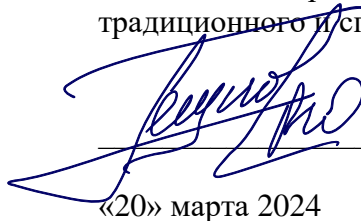
ФЕДЕРАЦИЯ ТРАДИЦИОННОГО И СПОРТИВНОГО КАРАТЭ РОССИИ

УТВЕРЖДАЮ

Президент

ОФСОО «Федерации

традиционного и спортивного каратэ России»



Р.Ю. Бегунов

«20» марта 2024



**ПРАВИЛА СОРЕВНОВАНИЙ
ПО ТРАДИЦИОННОМУ КАРАТЭ**

САНКТ-ПЕТЕРБУРГ

2024 год

**ФЕДЕРАЦИЯ ТРАДИЦИОННОГО И СПОРТИВНОГО КАРАТЭ РОССИИ
ПРАВИЛА СОРЕВНОВАНИЙ ПО ТРАДИЦИОННОМУ КАРАТЭ от 20 марта 2024 г.
(Редакция 2 от 20 марта 2024 г.)**

Значение оценки Иппон глубже, чем понятие "балл".

**Атака и контратака в каратэ должны выполняться с абсолютной решимостью,
вложением всех сил.**

Удар - это "Кири" «разрубать» (перевод с яп.) как в искусстве меча.

Удар нанесен-значит противник повержен.

**Значение занятий каратэ в целях обретения навыков самозащиты важнее, чем
соревновательная практика**

В любом случае, дух каратэ, как искусства боя, не должен быть потерян.

**Соревновательный поединок не должен походить на игру, но соревнования дают
хороший опыт.**

Абэ Кейго 阿部 圭吾 28.10.1938 – 21.12.2019

ПРАВИЛА СОРЕВНОВАНИЙ

ГЛАВА 1 - ОБЩИЕ ПРАВИЛА

1.1. Цели

Данные правила и условия проведения соревнований сформулированы для того, чтобы облегчить и урегулировать организацию и проведение турниров различного уровня.

1.2. Уровни соревнований

Настоящие правила и условия проведения соревнований касаются следующих мероприятий традиционного каратэ:

- Всероссийские соревнования
- Региональные соревнования
- Местные соревнования

Все перечисленные соревнования проводятся в соответствии с данными правилами и условиями их проведения.

Примечания: положение (регламент) соревнований (мероприятие) обязательно согласовывается и утверждается:

- Всероссийские соревнования (председатель судейской коллегии ФТСКР, президент ФТСКР)
- Региональные соревнования (Руководитель РО ФТСКР, председатель судейской коллегии ФТСКР)
- Местные соревнования ((Руководитель РО ФТСКР, председатель судейской коллегии РО ФТСКР)

1.3. Правила поведения участников соревнований.

Участники соревнований должны приложить все усилия, чтобы показать свою искренность и открытость своих намерений, поддержать дух и философию Каратэ, оказать почтение и уважение к другим участникам соревнований.

1.4 Дополнительная информация

Если происходит ситуация, неопределенная существующим документом, решение принимает Главный судья соревнований.

ГЛАВА 2 – ОРГАНИЗАЦИЯ СОРЕВНОВАНИЙ

2.1. Подготовка к соревнованиям

Организация, взявшая на себя ответственность за проведение чемпионата или первенства, должна заранее предупредить всех участников соревнований о своих планах. Кроме того, организация, взявшая на себя ответственность за проведение соревнований, должна обеспечить наличие следующего персонала:

- оргкомитета соревнований;
- бригады скорой помощи (медиков), врачей;
- наградная группа (персонал для награждения на соревнованиях).

Также, организаторы обеспечивают наличие:

- 2.1.1. Главного судьи
- 2.1.2. Старшего судьи площадки (арбитр)
- 2.1.3. Судей и рефери
- 2.1.4. Инспектора соревнований
- 2.1.5. Хронометристов
- 2.1.6. Секретарей
- 2.1.7. Дирекцию соревнований

2.1.1. Главный судья

1. Главный судья следит за общим ходом соревнований и прилагает усилия для их беспрепятственного проведения.
2. Главный судья дает инструкции и принимает решения в следующих случаях:
 - если имело место нарушение правил или было замечено некорректное поведение;
 - если один из судей обратился за советом;
 - в случае, если речь идет о других аспектах, не указанных в правилах соревнований;
 - если имел место какой-нибудь инцидент или несчастный случай.
3. Высокое положение главного судьи позволяет ему предпринимать по отношению к участникам соревнований, обслуживающему персоналу или зрителям следующие действия (после консультации с судейским корпусом):
 - вынесение замечаний;
 - удаление с территории проведения соревнований;
 - дисквалификации.
4. Степень и период дисквалификации наказанного спортсмена определяется главным судьей только после консультации с судьями.

ФЕДЕРАЦИЯ ТРАДИЦИОННОГО И СПОРТИВНОГО КАРАТЭ РОССИИ
ПРАВИЛА СОРЕВНОВАНИЙ ПО ТРАДИЦИОННОМУ КАРАТЭ от 20 марта 2024 г.
(Редакция 2 от 20 марта 2024 г.)

5. Главный судья должен иметь соответствующую квалификацию и назначается организацией, проводящей соревнования. Главный судья назначает своего заместителя.

2.1.2 Старший судья площадки

1. Один старший судья площадки должен находиться на каждой площадке.

Старший судья площадки отвечает за следующее:

- a) соответствие квалификации рефери и судей,
- b) соответствие квалификации спортсменов,
- c) соответствие соревновательного процесса настоящим правилам.

2. От старшего судьи площадки требуется принятие соответствующих мер в случае возникновения следующих ситуаций, причиной которых стали:

- проблемы в судействе, контроле времени или записи в протоколе поединков; - в случае, если имеет место нарушение правил, либо некорректное поведение участников, тренеров, представителей или судей;
- в случае возникновения сомнений в правильности принятия решений судьями
- в случае поступления протеста.

4. Старший судья площадки имеет право требовать объяснения от судей или дирекции соревнований.

5. Старший судья площадки назначается главным судьей из судей, имеющих соответствующую квалификацию.

2.1.3 Рефери и судьи соревнований

1. Рефери и судьи несут ответственность за происходящие действия на татами и оценивают их.
2. Юрисдикция судей распространяется на весь ход соревнований в целом.
3. Оценку выступлению дают только судьи; никто не имеет права ставить под сомнение или высказываться по поводу решения судей, даже в тех случаях, когда своими полномочиями пользуется Старший судья площадки.
4. Главный судья площадки (рефери) отвечает за проведение выступления, вынесение решения и объявление победителя.
5. Боковые судьи ассистируют рефери, показывая свои решения при помощи жестов.
6. Судьи назначаются организаторами соревнований из лиц, имеющих судейскую лицензию в соответствии с судейской квалификацией.

2.1.4 Судья-инспектор соревнований

Судья-инспектор ответственен за обеспечение соответствующего руководства старших судей площадок, рефери, судей и т.д.

ФЕДЕРАЦИЯ ТРАДИЦИОННОГО И СПОРТИВНОГО КАРАТЭ РОССИИ
ПРАВИЛА СОРЕВНОВАНИЙ ПО ТРАДИЦИОННОМУ КАРАТЭ от 20 марта 2024 г.
(Редакция 2 от 20 марта 2024 г.)

1. Настоящие правила судейства направлены на создание универсальной базы, которая бы позволяла судьям принимать справедливые и верные решения.
 2. Настоящие правила судейства рассматриваются неотъемлемо вместе с правилами проведения соревнований. Вопросы, не охваченные данными правилами судейства, рассматриваются в правилах проведения соревнований.
- Все судьи любых официальных соревнований, проводимых под эгидой ФТСКР должны следовать положениям данных правил.

2.1.5 Хронометристы

Хронометрист следит за временем проведения матча и сообщает об окончании времени рефери на площадке в соответствии с установленным порядком.

2.1.6 Секретари

Секретарь ведет запись счета выступления и оглашает результат поединка. В случае необходимости, должен информировать рефери на площадке.

2.1.7 Дирекция соревнований

Дирекция соревнований следит за беспрепятственным ходом выступлений, регулируя работу ответственных лиц.

2.2 Принципы судейства.

1. Все судьи должны быть справедливы и беспристрастны.
2. Судейские решения должны быть независимы и соответствовать правилам судейства соревнований и здравому смыслу.
3. Выполняя свои обязанности, судьи должны проявлять достоинство и профессионализм.
4. Решения судей должны быть быстрыми и точными.
5. Судьям во время соревнований запрещается говорить с кем бы то ни было, кроме участников состязания.

2.3 Другое.

В случае возникновения необходимости, в случае возникновения других вопросов, которые в достаточной степени не оговорены в правилах судейства, решение в данном случае принимает главный судья соревнований.

2.4 Спортсмены

1. Если спортсмены имеют соответствующую квалификацию, организация, проводящая соревнования, не может отказать им в участии в данном турнире.
2. Как правило, участники соревнований – представители региональных отделений ФТСКР или клубные, индивидуальные члены ФТСКР, а так же иные члены спортивных организаций, которые соблюдают Устав и правила ФТСКР.

2.5 Старший тренер команды

1. Один старший тренер команды может присутствовать при выступлении спортсмена.
2. Старший тренер команды должен предварительно зарегистрироваться у организаторов соревнований до турнира.
3. Если у старшего тренера команды есть вопрос или протест относительно матча или события, он должен быть адресован Старшему судьи площадки.
4. Старший тренер команды, во время матча, может инструктировать своего спортсмена только со специально отведенного для этого места.
5. Старший тренер команды должен иметь техническую квалификацию инструктора.

2.6 Официальный доктор

Официальный доктор ответственен за все медицинские решения, которые будут приняты во время соревнований.

2.7 Медработники

Медработник ответственен за оказание помощь при получении спортсменом травмы или внезапном ухудшении его самочувствия с целью обеспечить безопасное проведение соревнований.

2.8 Дресс-код участников

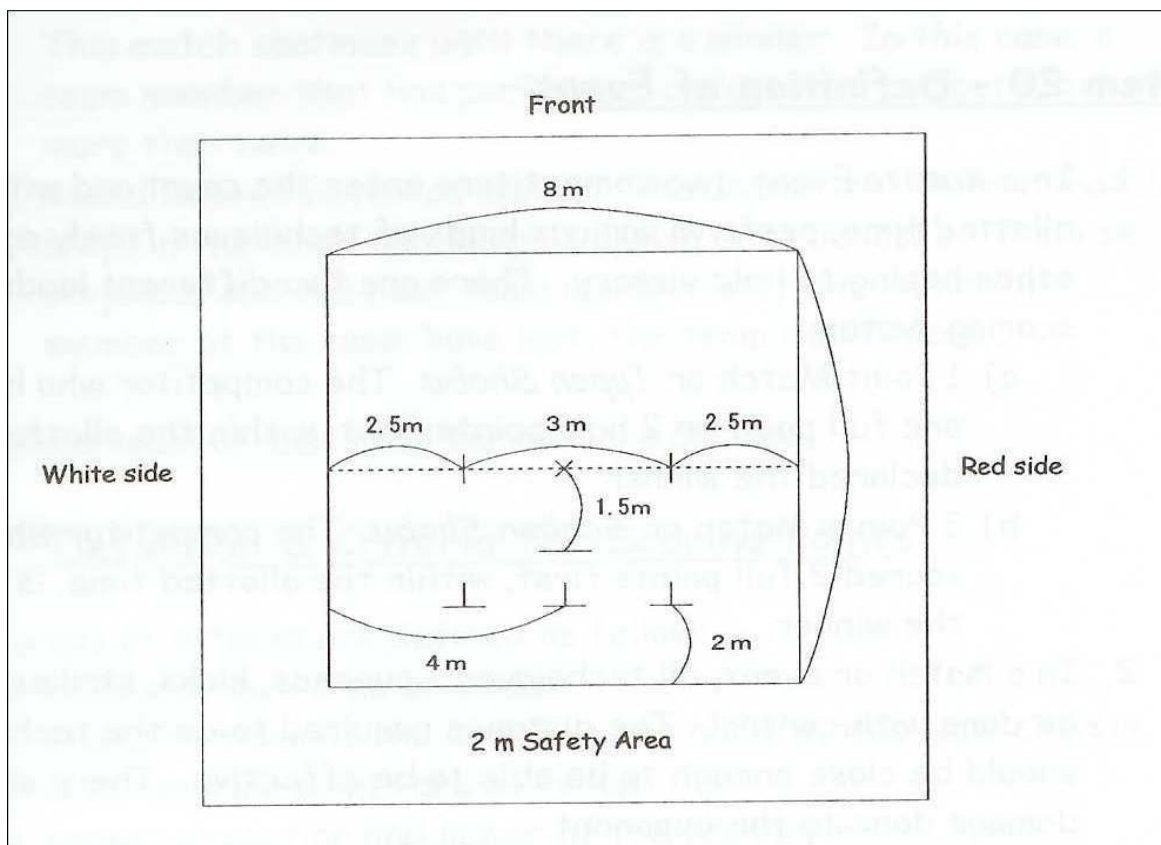
1. Спортсмен должен иметь на себе белую униформу установленного образца и носить ее правильно. Для того, чтобы судьи могли различать спортсменов, они должны повязывать красный пояс поверх униформы.
2. Спортсмен должен иметь пришитый на униформу предписанный ему номер, выданный заранее.
3. Спортсмен должен быть одет в форму установленного образца.
4. Спортсмен не должен иметь на себе ничего дополнительного, пока судьи или главный судья не сочтут это необходимым.
5. У Старшего тренера команды (представитель) должен быть тренерский бейдж с фотографией. Он может быть одет как в каратэ-ги, так и в спортивный костюм.
6. Главный судья, рефери, судьи и старший судья площадки должны носить официальную униформу ФТСКР, которая состоит из светло-серых брюк, белой рубашки ФТСКР с коротким рукавом с эмблемой ФТСКР, официального галстука ФТСКР и тёмно-синего пиджака ФТСКР с двумя серебряными пуговицами, судейскую обувь чёрного цвета (стандарт ФВКР). Судейскую эмблему ФТСКР надлежит носить на левом кармане пиджака.

2.9 Площадка для выступления спортсменов.

1. площадка имеет размеры в 8х8 м и выделяется. (Длина внешнего края площадки составляет 8 м. Если площадка выкладывается матами (*татами*), то внешние края площадки выкладывается матами другого цвета).
2. В свободных поединках позиции соперников расположены по центральной линии площадки и отмечены двумя параллельными линиями длиной в 1 метр, находящимися на расстоянии 3-х метров друг от друга. Обычно с позиции рефери левая линия наносится белым цветом, а правая – красным.
3. Что касается системы выполнения ката, попарно, то места исходного положения соревнующихся находятся на расстоянии 2-х метров от центра площадки и 3 метров друг от друга и изображаются знаком □. Основная линия длиной 70 см, центральная – 35 см. Спортсмены смотрят вперед. Что касается бальной системы оценивания ката, то точка исходного положения и знак □ располагаются на расстоянии 2-х метров от центра площадки.
4. Техника безопасности не позволяет поднимать площадку более чем на один метр над землей, а также подразумевает наличие свободной зоны вокруг площадки шириной в 2 метра.
5. Поверхность площадки должна быть плоской и гладкой. Поверхность может быть деревянной, резиновой, состоять из полиуретановых матов или матов *татами*.
6. Позиция рефери находится на расстоянии 1.5 метра от центра площадки.

ФЕДЕРАЦИЯ ТРАДИЦИОННОГО И СПОРТИВНОГО КАРАТЭ РОССИИ
ПРАВИЛА СОРЕВНОВАНИЙ ПО ТРАДИЦИОННОМУ КАРАТЭ от 20 марта 2024 г.
(Редакция 2 от 20 марта 2024 г.)

Размеры:



Программа соревнований.

1. В соревнованиях существуют следующие программы:

Кумитэ- индивидуальное, командное.

Ката- индивидуальное, командное.

Двоеборье (фуку-го)

Эн-бу (произвольная программа)

Кобудзюцу. (*ката с оружием*)

Тамэсивари (удары на силу)

2. Возможно существование других программ. Организаторы соревнований могут менять, изменять или добавлять указанные программы.

ГЛАВА 3 - КУМИТЭ

3.1. Кумитэ индивидуальное «Иппон-сёбу»

1. В соревнованиях по кумитэ, два спортсмена, находясь на площадке, в течении определенного времени, свободного выполняют различного рода технику по отношению друг к другу и борются за превосходство.

Существует два различных метода подсчета баллов:

«Иппон-сёбу» - если один из спортсменов в течении назначенного времени набрал балл или два раза по полбалла, то он объявляется победителем.

Примечание финал категории 18 лет и старше мужчины:

«Санбон-сёбу» - если один из спортсменов набрал два полных балла или комбинацию полного балла с половиной балла, то он объявляется победителем.

В течении поединка все технические действия (удары руками и ногами) должны иметь контроль. Дистанция проведения техники должна быть достаточно близкой, чтобы эффективность технического действия была очевидной. Не должно быть причинено никакого ущерба противнику.

3.2. Командное кумитэ.

1. В командном разделе выступают команды, состоящие из нечетного числа участников.

2. Как правило, в первом кругу соревнований должны присутствовать все члены команды. Далее команда, в которой не хватает спортсмена(ов) имеет право продолжать участие, но поединки должны протекать в установленном порядке (сдвигая участников на позицию или две с целью заместить отсутствующих). Если в каком-то поединке заместить отсутствующего(их) не удалось, то команде засчитывается поражение в данном поединке(ах).

3. Порядок участия спортсменов команды в поединках необходимо зарегистрировать до начала соревнований по командному кумитэ. Каждый индивидуальный поединок будет проводиться в соответствии с данным (зарегистрированным) порядком, индивидуальные результаты будут суммироваться и по ним будет определяться команда-победитель.

4. Настоящие правила предусматривают две нижеследующие разновидности соревнований по командному кумитэ:

«Поединки на выбывание» - каждый участник команды проводит один поединок, результат которого прибавляется к общим, формирующим командный результат. Если в итоге ничья, то во внимание будет приниматься непосредственно счет поединка (в порядке ценности иппон – 1 полное балл, дает победу по решению судей). Если и в этом

**ФЕДЕРАЦИЯ ТРАДИЦИОННОГО И СПОРТИВНОГО КАРАТЭ РОССИИ
ПРАВИЛА СОРЕВНОВАНИЙ ПО ТРАДИЦИОННОМУ КАРАТЭ от 20 марта 2024 г.
(Редакция 2 от 20 марта 2024 г.)**

случае результатом остается ничья, то проводится «решающий поединок» (*Daihyo-ketteisen*), определяющий победителя.

В случае назначения «решающего поединка» каждая команда выдвигает своего представителя, который будет участвовать в поединке во второй раз. «Решающий поединок будет длиться до тех пор, пока не определится команда-победитель. В этом случае выступавший ранее спортсмен имеет право выступать еще, но не в третий раз.

ВНИМАНИЕ: Запрещается участие смешанных команд

3.3 Зоны для атаки и критерии Иппон

1. голова и шея: Джёдан
2. грудь, живот, спина и бока: Чудан

3.4 Критерии Иппон:

1. надлежащее выполнение и мощь техники
2. надлежащее расстояние и выбор времени
3. правильное положение тела и надлежащий настрой
4. концентрация сознания и духа (заншин)
5. выполнение техники точно в цель

3.5 Присуждение оценки

Если указанные выше критерии выполнены не полностью, то оценка «*Ippon*» может иметь место в следующих случаях:

1. «*Дэ-ай*» - когда спортсмен при атаке другого успешно уходит от атаки и одновременно проводит контратакующее действие;
2. выведение противника из равновесия с целью проведения техники;
3. атака с броском;
4. последовательная серия атак, каждая из которых достигает цели;
5. оппонент оказывается беззащитным по причине потери равновесия или плохой позиции;

«*Ваза-ари*» - (полбалла) засчитывается за проведение технического действия, близкой к «*Иппон*», но недостаточной для присуждения полного балла.

Два «*Ваза-ари*» дают один «*Иппон*»

«*Ай-учи*» (одновременная атака) – оба оппонента одновременно проводят атаки равносильные друг другу. В данном случае обе атаки не засчитываются.

3.6. Определение результата поединка

1. Если в течении времени, отведенного на поединок, ни один из спортсменов не наберет максимальное количество баллов, то каждый из судей вынесет свое решение, сумма решений судей и определит победителя.
2. Если оба спортсмена получили травмы, или не могут продолжить поединок по какой-либо другой причине, судьи определяют победителя по оценкам, набранным ранее.

3. Оценка поединка производится по следующим факторам:

- защитанные баллы;
 - «*hansoku-chui*» – предупреждения;
 - «*jogai-chui*» – выходы за край площадки;
 - превосходство в тактике и технике, показанное спортсменом;
 - мощностъ и мастерство показанной техники;
 - боевой дух, показанный спортсменом и количество предупреждений «*keikoku*»;
 - достоинство, показанное спортсменом в поединке;
 - количество удачных атак, проведенных тогда, когда оппоненты имели одинаковый потенциал к атаке.
4. Боковые судьи и рефери выносят свои решения отдельно. По превосходству голосов рефери определяет и объявляет победителя.

5. В случае, когда не удастся определить победителя, объявляется «*hiki-wake*» - ничья:

- «*Sai-shiai*» - дополнительный поединок

В случае ничьей спортсменам назначается дополнительный поединок «*sai-shiai*». Если и «*sai-shiai*» заканчивается вничью, то назначается второй дополнительный поединок «*encho-sen*» «до первого технического действия» - спортсмен, технику которого засчитали первой и считается победившим. После «*encho-sen*» судьи объявляют победителя.

3.7 Нарушение правил:

3.7.1.Нарушение правил по линии Хансоку следующие действия, строго запрещены:

1. чрезмерный контакт;
2. выполнение опасных бросков и заломы суставов;
3. напрасная трата времени, бездействие;
4. использование слов и жестов для провокации противника
5. удары головой;
6. удары «рукой-копьем» (Nukite);
7. атака в пах;
8. намеренно нападение после команды «Yame»

ФЕДЕРАЦИЯ ТРАДИЦИОННОГО И СПОРТИВНОГО КАРАТЭ РОССИИ
ПРАВИЛА СОРЕВНОВАНИЙ ПО ТРАДИЦИОННОМУ КАРАТЭ от 20 марта 2024 г.
(Редакция 2 от 20 марта 2024 г.)

В случае, если указанные выше ситуации будут иметь место, решение судей принимает следующий характер: если было очевидное нарушение правил, спортсмен получает предупреждение «*Keikoku*».

За второе нарушение правил уровня «*Hansoku-chui*»,
За третье запрещённое действие спортсмен дисквалифицируется «*Hansoku-make*» - поражение по причине нарушения правил - а его оппонент объявляется победителем.

Если нарушение правил только поверхностно и оппонент не получил травму, то спортсмен получает «*Keikoku*» - предупреждение.

«*Keikoku*» не влияет на решение судей, но второе подобное действие, полученное в течение одного поединка, приводит к получению «*Hansoku-chui*» или «*Hansoku*».

Любой из участников, дважды получивший «*Hansoku*» на одних и тех же соревнованиях, отстраняется от участия в этих соревнованиях.

3.7.2 Выходы за пределы площадки (Jogai)

Если участник соревнований, какой-либо частью тела касается пола за границей площадки, ему объявляется предупреждение за выход за площадку («джёгай кейкоку»). При повторном выходе объявляется «джёгай чуй», в третий раз объявляется «джёгай хансоку» и победа присуждается сопернику.

3.7.3 Отсутствие защиты (Muboubi)

1. Спортсмен получает замечание «*Mubobi-keikoku*» (первое предупреждение за отсутствие защиты),

2. «*Mubobi-chui*» (второе предупреждение) и «*Mubobi-hansoku*» (проигрыш по причине отсутствия защиты) в следующих случаях:

-если спортсмен получил удар по причине отсутствия защиты, он получает соответствующее предупреждение по линии «*Mubobi*», а его соперник – соответствующее предупреждение по линии «*Hansoku*».

- если спортсмен не показывает боевой дух, это также наказывается.

3. Даже если спортсмен не получил удара, он все равно штрафуются «*Mubobi-keikoku*» или «*Mubobi-chui*», если судья считает, что ситуация была опасной.

Два «*Mubobi-chui*» составляют «*Mubobi-hansoku*» (поражение) и победа отдается оппоненту.

3.7.4. Абсолютная дисквалификация (Сиккаку)

1. Следующие ситуации влекут за собой дисквалификацию спортсмена и объявление его соперника победителем:

-отсутствие реакции на команды рефери;

ФЕДЕРАЦИЯ ТРАДИЦИОННОГО И СПОРТИВНОГО КАРАТЭ РОССИИ
ПРАВИЛА СОРЕВНОВАНИЙ ПО ТРАДИЦИОННОМУ КАРАТЭ от 20 марта 2024 г.
(Редакция 2 от 20 марта 2024 г.)

-использование языка общения, противоречащего духу *karate-do*; -поведение, порочащее дух *каратэ-до*.

2. Любой спортсмен, получивший «*Shikkaku*», не имеет права принимать дальнейшее участие в данных соревнованиях.
3. Если судьи выносят спортсмену «*Shikkaku*», то им необходимо обсудить меру наказания и сообщить об этом секретарю. Секретарь заполняет соответствующую форму и представит ее главному судье соревнований.
4. Если в командном зачете признаётся вина за нарушение правил всей командой, то команда дисквалифицируется, а победу присуждают их противникам.

3.7.5. Отказ от поединка (Kiken)

1. Если спортсмен не явился на поединок, то победителем автоматически становится его оппонент.
2. Если спортсмен специально не является на поединок, то он отстраняется от участия в последующих поединках

3.7.6. Травмы

1. Если спортсмен получил травму и не может продолжить поединок, судьи, обговорив свое решение, объявляют ему «*Kiken*». Его противник получает победу. Если оба спортсмена получают травмы, но не было нарушения правил, то судьи должны остановить поединок и определить победителя по баллам, заработанным ранее.
2. Если по мнению врача спортсмен не может продолжать поединок, то поединок останавливается, спортсмен получает «*Kiken*», победа отдается сопернику. Способен ли спортсмен принимать дальнейше участие в соревнованиях решает врач. Если врач решает, что спортсмен способен продолжать выступление, его решение доводится до главного судьи соревнований.

3.8 Необходимые должностные лица

Следующие должностные лица будут необходимы:

Один старший судья площадки

Один рефери

Четыре судьи

Секретари

Время поединка

1. Обычно время проведения поединка составляет 2, 3 или 5 минут. Время поединка может быть изменено в соответствии с регламентом соревнований.
2. Отсчет времени начинается, когда рефери подает команду «*Hajime!*», или «*Tsuzukete-hajime!*», или подает сигнал к началу поединка свистком. Отсчет времени

ФЕДЕРАЦИЯ ТРАДИЦИОННОГО И СПОРТИВНОГО КАРАТЭ РОССИИ
ПРАВИЛА СОРЕВНОВАНИЙ ПО ТРАДИЦИОННОМУ КАРАТЭ от 20 марта 2024 г.
(Редакция 2 от 20 марта 2024 г.)

останавливается после команды рефери «*Yame!*», или «*Jogai!*», или второго свистка.

Если поединок прерван, то часы останавливаются.

Судья-секундометрист должен следить за временем по секундомеру и проинформировать рефери о промежутке в 30 секунд до конца поединка и об окончании времени поединка. Сигналы гонга выглядят следующим образом:

30 сек. до окончания поединка – 1 удар гонга или свисток;

окончание поединка – 2 удара в гонг или два свистка.

Секретарь ведет запись о прохождении поединка, используя соответствующие протоколы записей и условные обозначения.

3.9. Проведение поединка.

Спортсмены становятся на обозначенные на площадке позиции исходного положения.

Когда рефери дает команду «*Hajime!*» или подает сигнал к началу поединка свистком, они начинают поединок.

1. По команде «*Yame!*» или «*Jogai!*» спортсмены останавливаются и возвращаются в исходное положение в ожидании следующей команды рефери.
2. Рефери прерывает поединок в следующих случаях:
если была распознана техника «*Ippon*» или «*Waza-ari*»;
для приведения спортсменами формы в порядок, сделать ему устное замечание или дать совет; если было нарушение правил; при травме или несчастном случае; если Старший судья площадки дал команду прервать поединок;
если угловой судья показывает свое мнение, а рефери считает, что оно заслуживает внимания;
если ситуация в поединке рассматривается как опасная; если кто-либо, исключая спортсмена, касается площадки за ее краем; по истечении времени поединка.
4. Если угловой судья заметил признаки одной из описанных выше ситуаций, он обязан сообщить об этом сигналом свистка или поднятием флага.
5. В случае необходимости рефери может подзывать угловых судей для обсуждения в любое время поединка. Сопровождение проводится на виду у Старший судья площадки поединка. Если мнения расходятся, то рефери принимает решение, исходя из принципа «большинства голосов».
6. Поединок продолжается после команды «*Tsuzukete-hajime!*».
7. Если спортсмен получил травму, или почувствовал недомогание и судьи этого не видят, он имеет право просить рефери о прерывании поединка. Поединок, тем не менее, будет продолжаться до команды «*Yame!*».

**ФЕДЕРАЦИЯ ТРАДИЦИОННОГО И СПОРТИВНОГО КАРАТЭ РОССИИ
ПРАВИЛА СОРЕВНОВАНИЙ ПО ТРАДИЦИОННОМУ КАРАТЭ от 20 марта 2024 г.
(Редакция 2 от 20 марта 2024 г.)**

8. Когда рефери подает команду «*Hantei!*» все угловые судьи показывают свое мнение посредством флажков.

9. Рефери показывает решение судейской бригады спортсменам.

3.10. Необходимое оборудование

- свистки (по одному на каждого судью и старший судья площадки);
- красные и белые флажки (по паре на каждого углового судью); секундомер;
- гонг (устройство для подачи сигнала);
- протоколы для записи (включая рабочий протокол для Старший судья площадка);
- белые и красные пояса или повязки для спортсменов. Повязки должны быть легкие в применении и не должны мешать спортсменам.
- Защита для рук – обязательная (белого цвета)
- Защита груди для женщин - обязательная (с 12 лет)
- Капа- обязательная (прозрачного или белого цвета)
- Защита паха для мужчин – обязательная (с 12 лет)

Разрешённая защитная экипировка:

- защита корпуса
- шлем или маска

РАЗДЕЛ СПОРТИВНЫЕ ПРАВИЛА КУМИТЭ «Санбон-сёбу»

3.20 Кумитэ индивидуальное «Санбон-сёбу»

Терминология и жесты

Значение используемых терминов и жестов (команды, наказания, объявления) во время «Санбон-сёбу» следующие:

1. **SHOBU** (Sanbon) **HAJIME**: Начать основной поединок.
2. **SHOBU HAJIME**: Команда для начала дополнительного времени.
3. **ATOSHI BARAKU**: Команда рефери за 30 секунд до окончания поединка.
4. **YAME**: Остановка боя. Рефери резким движением опускает руку вниз. Хронометрист останавливает время.
5. **TSUZUKETE HAJIME**: Возобновление поединка. Рефери стоит на официальной линии, делает шаг назад в Zenkutsu-Dachi и ведёт ладони по направлению друг к другу.
6. **SOREMADE**: Окончание поединка. Рефери вытягивает руку по направлению к участникам, ладонью между ними.
7. **MOTONOICHI**: Исходная позиция. Спортсмены выходят на свои позиции.
8. **SHUGO**: Подзываются судьи. Рефери делает знак рукой судьям, подзывая их.
9. **HANTEI**: Решение судей. Рефери призывает судей принять решение, сигнализируя свистком. Они выражают своё мнение, делая знак флажком или рукой.
10. **IPPON**: Два балла. Рефери выбрасывает руку выше плеча в сторону соответствующего спортсмена.
11. **WAZA-ARI**: Один балл. Рефери выкидывает руку слегка вниз в бок участника, заработавшего Waza-ari.
12. **AWASETE IPPON**: 2 Waza-ari, считаются как один Ippon.
13. **AIUCHI**: Обоюдная атака. Не присуждается ни одного очка. Рефери соединяет кулаки вместе на уровне груди.
14. **HIKIWAKE**: Ничья. Рефери выбрасывает обе руки в стороны и слегка вниз, ладонями вверх.
15. **AKA (SHIRO) NO KACHI**: Победа красного (белого). Рефери выкидывает руку наклонно вверх, в сторону победителя.
16. **ENCHO-SEN**: Дополнительное время. Рефери возобновляет поединок командой “Shobu Hajime”.

ФЕДЕРАЦИЯ ТРАДИЦИОННОГО И СПОРТИВНОГО КАРАТЭ РОССИИ
ПРАВИЛА СОРЕВНОВАНИЙ ПО ТРАДИЦИОННОМУ КАРАТЭ от 20 марта 2024 г.
(Редакция 2 от 20 марта 2024 г.)

17. TORIMASEN: Очки не засчитываются. Жест такой, как для «Hikiwake», но в конце ладонями вниз.

18. ATENAI: Предупреждение. Рефери поднимает руку, сжатую в кулак, поверх которой положена кисть другой руки на уровне груди в сторону провинившегося.

19. CHUI: Наказание. Рефери показывает указательным пальцем на грудь участника, получившего Chui. Рука под углом 45 градусов.

20. HANSOKU: Дисквалификация. Рефери показывает указательным пальцем на лицо участника, получившего Hansoku и объявляет победу сопернику.

21. JOGAI: Выход за площадку. Рефери показывает указательным пальцем под углом 45 градусов на границу площадки на стороне нарушившего.

22. UKE IMASU: Приём блокирован. Открытая кисть дотрагивается до локтя противоположной руки.

23. NUKETE IMASU: Удар мимо. Закрытая кисть находится в перекрёстном положении с телом.

24. YOWAI: Слабая техника. Открытая рука опускается вниз.

25. HAUAI: Первый, кто заработал балл. Открытая кисть вытянутой рукой касается ладони другой руки, соприкасаясь пальцами.

26. MAAI: Неверная дистанция. Обе руки вытянуты параллельно полу, ладонями друг к другу.

27. MUBOVI: Замечание по поводу пренебрежения собственной защитой. Рефери показывает указательным пальцем вверх под углом 60 градусов в сторону получившего.

28. KIKEN: Отказ. Рефери показывает указательным пальцем на ноги спортсмена.

29. SHIKAKKU: Дисквалификация. Рефери показывает сначала указательным пальцем на лицо участника, потом наискось и выше него, затем назад, за пределы площадки.

Общие вопросы:

Статья 1: Начало – Остановка – Окончание поединка.

1.1 Спортсмены категории выстраиваются в начале круга. Судья при участниках проверяет наличие спортсменов по списку, наличие обязательной экипировки и соответствие внешнего вида правилам ФТСКР.

1.2 Начало:

В начале поединка Судейская бригада стоит на внешней кромке площадки. После обмена поклонами между участниками соревнования, публикой/представителями и судейской бригадой (Shomen ni Rei – Otagai ni Rei) Рефери остаётся на месте, судьи делают шаг вперёд, поворачиваются внутрь и все вместе делают поклон. После поклона Рефери приглашает Судью и Канса (в Шобу Санбон по «Системе зеркала») или 4 угловых судей (в Шобу Иппон по флажковой системе) занять свои места (за площадкой).

По команде «Nakaе» или «Moto no ichi», судьи и участники входят в зону состязаний. Поединок начинается после объявления рефери "Shobu Sanbon / Ippon Hajime".

1.3 Остановка поединка:

Объявляя “Yame”, Рефери временно останавливает поединок, призывая участников поединка вернуться на исходные позиции. Когда поединок возобновляется, рефери объявляет команду “Tsuzukete Hajime”.

1.3.1 ATOSHI BARAKU

Судья-хронометрист должен одним ударом в гонг или гудком или свистком дать сигнал, указывающий на “Atoshibaraku” (30 секунд до конца поединка).

1.4 Завершение поединка:

Когда заканчивается время, хронометрист дает два сигнала гонгом, звонком или свистком. После остановки поединка (Yame), Рефери должен завершить его командой “Soremade”. Он сверяет баллы и штрафы с Судьёй-секретарём и объявляет решение. После обмена поклонами между участниками, публикой/представителями и судейской бригадой (Otagai ni Rei – Shomen ni Rei) поединок считается окончанным.

Статья 2: Критерии присуждения оценки IPPON и WAZA-ARI.

2.1 Два балла (Ippon)

присуждается на основании выполнения следующих критериев: Когда выполненная техника признана решающей и проведена в зачётную зону при следующих условиях:

- Хорошая форма (техника, синхронизация, позиция, баланс).
- Мощь (сила и скорость выполняемой техники (kime));
- «Заншин» (продолжающееся состояние осознанности и целеустремлённости);

ФЕДЕРАЦИЯ ТРАДИЦИОННОГО И СПОРТИВНОГО КАРАТЭ РОССИИ
ПРАВИЛА СОРЕВНОВАНИЙ ПО ТРАДИЦИОННОМУ КАРАТЭ от 20 марта 2024 г.
(Редакция 2 от 20 марта 2024 г.)

- Правильный выбор времени (техника, выполненная в оптимальный момент времени для достижения наибольшего результата);
- Подходящая дистанция (техника, выполненная с наиболее эффективной дистанции для достижения наибольшего результата);
- Спортивное (корректное) отношение (незлонамеренный умысел выполнения техники);

2.2 Эффективная техника, выполненная при следующих условиях, считается как 2 балла «Ippon»:

2.2.1 Когда атака проводится в правильно выбранное время, и соперник начал двигаться по направлению к атакующему (Встреча).

2.2.2 Когда атака проведена сразу же после того, как атакующий вывел из равновесия своего соперника (Бросок, подсечка).

2.2.3 Когда проводится комбинация эффективных атак.

2.2.4 Когда соперник потерял свой боевой дух и повернулся спиной к атакующему.

2.2.5 Когда проводится эффективная атака в незащищённые зоны соперника.

2.3 Один балл (Waza-ari)

присуждается за атаку, которая практически сопоставима по критериям для получения Ippon. Судьи должны в первую очередь рассматривать приём с оценкой на “Ippon”, и лишь затем – на “Waza-ari”.

2.4 Объявление результатов:

Рефери объявляет очки следующим образом: Кто получил, на каком уровне, каким приемом, и параметр очка (Напр.: Aka/ Shiro ... Jodan/Chudan ... Tsuki / Geri / Uchi ... Waza-ari / Ippon).

Статья 3: Победа или поражение.

Присуждается на основе:

1. Победа по Ippon / Sanbon баллам.
2. Победа по решению (Hantei).
3. Поражение по дисквалификации (Hansoku).
4. Поражение из-за отказа или отстранения от поединка (Kiken).

3.1 Досрочная победа по баллам IPPON или SANBON.

Участник, получивший один Ippon (или два Waza-ari) в Shobu Ippon или 3 Ippon (или 6 Waza-ari, или комбинацию из Ippon и Waza-ari) для «Shobu Sanbon», будет объявлен победителем.

ФЕДЕРАЦИЯ ТРАДИЦИОННОГО И СПОРТИВНОГО КАРАТЭ РОССИИ
ПРАВИЛА СОРЕВНОВАНИЙ ПО ТРАДИЦИОННОМУ КАРАТЭ от 20 марта 2024 г.
(Редакция 2 от 20 марта 2024 г.)

3.2 Победа по решению (Hantei).

3.2.1 В отсутствии победы по очкам Ippon / Sanbon, или поражения через дисквалификацию «Hansoku», или отказа «Kiken», решение принимается на основании следующих критериев:

3.2.2 В случае после окончания времени основного поединка, если участник набрал как минимум на один «Waza-agi» больше соперника, он автоматически объявляется победителем в ОК- весовая категория (Санбон кумитэ).

3.2.3 В спортивной дисциплине «ОК - абсолютная категория» (Иппон кумитэ), досрочная победа присуждается при наличии оценки Иппон, или двух Вазари. В остальных случаях победитель определяется решением судейской бригады на основании таблицы:

	БЕЛЫЙ	КРАСНЫЙ	Возможные решения судей
Абсолютная категория «Иппон-сёбу»	0	0	Ничья, дополнительный поединок (сай-сиай), победа КРАСНЫЙ, победа БЕЛЫЙ
	0	1	Ничья, дополнительный поединок (сай-сиай), победа КРАСНЫЙ
	1	0	Ничья, дополнительный поединок (сай-сиай), победа БЕЛЫЙ
	1	1	Ничья, дополнительный поединок (сай-сиай), победа КРАСНЫЙ, победа БЕЛЫЙ

3.2.4 В случае равного или нулевого счета после окончания основного времени поединка объявляется «Hikiwake» и назначается дополнительное время «Encho-sen» («Санбон-сёбу»).

3.2.5 В случае равного или нулевого счета после окончания дополнительного времени поединка решение принимается по «Hantei» на основании критериев.

Критерии для HANTEI

- Наличие баллов (Ippon);
- Наличие наказаний (Chui);
- Сравнительное превосходство в боевом настрое, используемой технике и тактике ведения поединка;

При определении победителя решением судей, спортсмен не может быть объявлен победителем, если у него на одно наказание больше.

3.2.6 Процедура принятия решения по HANTEI:

При вынесении решения «Hantei», центральный Рефери находится внутри зоны соревнований. Он объявляет “Hantei” и одновременно с остальными судьями по сигналу свистка, поднимает руку в сторону победившего, по его мнению, спортсмена: АКА / SHIRO, или скрещивает руки над головой при ничьей. После подтверждения результатов

ФЕДЕРАЦИЯ ТРАДИЦИОННОГО И СПОРТИВНОГО КАРАТЭ РОССИИ
ПРАВИЛА СОРЕВНОВАНИЙ ПО ТРАДИЦИОННОМУ КАРАТЭ от 20 марта 2024 г.
(Редакция 2 от 20 марта 2024 г.)

голосования он становится на своё место на площадке и объявляет решение. Финальное решение принимается большинством голосов судей.

3.3 Поражение через проигрыш или дисквалификацию (Hansoku).

Когда участник проводит действие, попадающее под следующие определения, Рефери объявляет поражение провинившегося:

3.3.1 В случае если участник после предупреждения повторяет те же действия или действия, нарушающие правила, рефери может объявить его поражение на основе полученных штрафов.

3.3.2 Отказ подчиняться командам Рефери.

3.3.3 Если участник возбуждён до такой степени, что Рефери считает его опасным для соперника или для себя самого.

3.3.4 Если действия участника, расцениваются как жестокие, умышленно нарушающие правила.

3.3.5 Другие действия, нарушающие правила. Любое некорректное поведение людей, связанных с участником, таких как тренер, представитель, болельщики, и т.п. может привести к дисквалификации участника и/или команды.

3.3.6 Дисквалификация может быть применена напрямую, без учета шкалы штрафов, если действия нанесли травму другому участнику, и он не может продолжать поединок по решению врача соревнования.

3.3.7 Любой спортсмен или команда, получившая SHIKAKKU на данных соревнованиях лишаются всех завоёванных медалей.

3.4 Поражение по KIKEN.

3.4.1 Участник, который не может продолжить выступление по иным причинам или который не выходит на поединок по каким-либо причинам, получает поражение по KIKEN.

Статья 4: Зачетные зоны и оцениваемая техника.

4.1 Зачетные зоны: голова, шея (исключая горло), туловище (выше подвздошной кости): живот, грудь, бока, спина (исключая плечи).

4.2 Успешная атака, произведённая во время сигнала об окончании времени, засчитывается и оценивается.

4.3 Атака, даже успешная, но проведённая после сигнала об окончании времени, не засчитывается и не является основанием для принятия решения.

4.4 Приемы, проведенные за границами площадки, не оцениваются.

**ФЕДЕРАЦИЯ ТРАДИЦИОННОГО И СПОРТИВНОГО КАРАТЭ РОССИИ
ПРАВИЛА СОРЕВНОВАНИЙ ПО ТРАДИЦИОННОМУ КАРАТЭ от 20 марта 2024 г.
(Редакция 2 от 20 марта 2024 г.)**

4.5 Однако, если участник, проводящий техническое действие, находился в пределах площадки, когда он проводил эту атаку, этот приём засчитывается. Момент объявления “Yame” является определяющим для оценки «Jogai».

4.6 Равнозначные атаки, с оцениваемыми действиями и проводимые одновременно обоими участниками, не оцениваются (**Aiuchi**).

Статья 5: Запрещенные действия.

Запрещенные действия наказываются по 4 категориям:

1. ATENAI
2. MUBOBI
3. JOGAI
4. SHIKAKKU

5.1 ATENAI

Следующие действия являются запрещёнными

- 5.1.1 Превышение допустимого контакта, принимая во внимание зачётные зоны.
- 5.1.2 Неконтролируемые (проносные) удары, которые проходят мимо или над целью.
- 5.1.3 Удары в пах, по верхним и нижним конечностям, по суставам.
- 5.1.4 Удары с касанием горла.
- 5.1.5 Удары или обозначения ударов: головой, локтями, коленями, пальцами.
- 5.1.6 Захват без выполнения технических действий более 2 секунд.
- 5.1.7 Выполнение подсечки («Ashi Barai») без последующего проведения приема.
- 5.1.8 Опасные броски, не гарантирующие безопасного падения соперника.
- 5.1.9 Умышленное затягивание времени включающее: уклонение от поединка (привлечение внимания рефери для остановки поединка, якобы поправить защитное снаряжение), убегание от соперника, бесполезное клинчевание, выталкивание соперника за пределы площадки.
- 5.1.10 Преувеличенные действия (симуляция травмы, чрезмерная реакция на лёгкий контакт, инсценированные падения), неспортивное поведение (непристойные или оскорбительные жесты, словесные оскорбления, провокации).
- 5.1.11 Любое поведение, дискредитирующее Каратэ (это касается тренеров, представителей и любого, кто связан с участником соревнования). Также это касается тренеров, мешающих работе стола секретариата просмотром протоколов, просьбой объяснений и т.п.
- 5.1.12 Любые непочтительные и неуважительные действия строго запрещены.

ФЕДЕРАЦИЯ ТРАДИЦИОННОГО И СПОРТИВНОГО КАРАТЭ РОССИИ
ПРАВИЛА СОРЕВНОВАНИЙ ПО ТРАДИЦИОННОМУ КАРАТЭ от 20 марта 2024 г.
(Редакция 2 от 20 марта 2024 г.)

5.1.13 При вышеуказанных случаях действия Рефери: Рефери должен объявить “Aka/Shiro - ATENAI”... и далее по шкале штрафов.

5.1.14 Шкала штрафов по линии «Атенай»:

- а) Предупреждение: Atenai Keikoku
- б) Наказание: Atenai Chui
- в) Дисквалификация: Atenai Hansoku

5.2 MUBOBI

5.2.1 **Mubobi** означает «пренебрежение собственной безопасностью»

Следующие ситуации наказываются по линии **Mubobi**:

5.2.2 Прямая атака с незащищенной головой.

5.2.3 Атаки без сопровождения цели взглядом.

5.2.4 Отвернувшись после атаки, не дождавшись команды «Яме» (как тактический или театральный ход), спортсмен пытается привлечь внимание судей к проведённой атаке, в результате чего он становится беззащитным.

(неконтролируемые нырки, уклоны, уходы, которые заведомо могут привести к травме спортсмена)

5.2.5 При вышеуказанных случаях действия Рефери: Рефери должен объявить “Aka/Shiro - MUBOBI” и далее по шкале штрафов.

5.2.6 Шкала штрафов по линии «Мубоби»:

- а) Предупреждение: Mubobi Keikoku
- б) Наказание: Mubobi Chui
- в) Дисквалификация: Mubobi Hansoku.

5.3 JOGAI

5.3.1 Jogai означает “касание пола за пределами площадки любой частью тела”.

5.3.2 Спортсмен не наказывается, если «Jogai», произошёл в результате действий соперника (бросок, удар, толчок). «Jogai» засчитывается, только при выходе спортсмена за пределы площадки сознательно, или при избегании атакующих действий соперника.

5.3.3 Если проведена результативная атака «Ака», команда «Yame» должна быть объявлена сразу после проведения атаки. Но, если после проведения успешной атаки, «Ака» выходит за пределы площадки и сразу объявляется команда «Yame», то он не должен наказываться по линии «Jogai».

5.3.4 Если попытка «Ака» заработать баллы безуспешна, команда “Yame” не произносится, а «Jogai» – фиксируется и будет засчитан.

**ФЕДЕРАЦИЯ ТРАДИЦИОННОГО И СПОРТИВНОГО КАРАТЭ РОССИИ
ПРАВИЛА СОРЕВНОВАНИЙ ПО ТРАДИЦИОННОМУ КАРАТЭ от 20 марта 2024 г.
(Редакция 2 от 20 марта 2024 г.)**

5.3.5 Если «Shiro» выходит за пределы площадки сразу же после того, как «Ака» набирает очки своей успешной атакой, тогда произносится “Yame” и «Jogai» «Shiro» не фиксируется.

5.3.6 Если «Shiro» заступает за площадку, в момент когда «Ака» проводит результативную атаку (при этом «Ака» остаётся в пределах площадки), тогда балл засчитывается «Ака», а «Jogai» присваивается «Shiro».

5.3.7 Момент объявления “Yame” является определяющим для наказания по линии «Jogai».

5.3.8 Если оба спортсмена выходят за пределы татами, «Jogai» назначается первому вышедшему за линию.

5.3.9 При вышеуказанных случаях действия Рефери: Рефери должен объявить “Aka/Shiro – JOGAI” и далее по шкале штрафов.

5.3.10 Шкала штрафов по линии «Дзэгай»:

а) Первый выход - предупреждение: Jogai Keikoku

б) Второй выход - наказание: Jogai Chui

в) Третий выход - дисквалификация: Jogai Hansoku

5.3.11 Штрафы по линиям: Atenai, Mubobi, Jogai не складываются между собой.

5.4 ШИКАККУ (высшее наказание).

Дисквалификация с данных/последующих соревнований и дается в следующих случаях:

5.4.1 Когда участники не подчиняются командам Рефери.

5.4.2 Когда участники совершают действия, наносящие вред престижу и чести каратэ-до.

5.4.3 Когда участники делают непристойные или оскорбительные жесты.

5.4.4 Когда судья считает, что соперник действовал злонамеренно, не думая о благополучии других участников.

5.4.5 При вышеуказанных случаях действия Рефери: Рефери объявляет “Aka/Shiro – ШИКАККУ.

5.4.6 Когда решение об объявлении «Shikakku» принято всей бригадой судей данного поединка, рефери должен проконсультроваться со Старшим Судьёй площадки, затем с Главным Судьёй, и только потом вынести общее решение.

5.4.7 Любой спортсмен или команда, получившая «Shikakku», лишается всех завоёванных медалей на данном соревновании.

Статья 6: Травмы и несчастные случаи.

В случае травмы участника, рефери тут же останавливает поединок, помогает травмированному участнику и одновременно вызывает врача соревнований.

6.1 ФУНКЦИИ ВРАЧА СОРЕВНОВАНИЙ:

6.1.1 Только врач соревнований может принимать решение по вопросам травм, несчастных случаев или физического состояния участников. На оказание медицинской помощи в течение одного поединка отводится 5 минут.

6.1.2 Участник, выигравший поединок через дисквалификацию соперника, из-за нанесения ему травмы, не может продолжать участие в категориях в этот день соревнований. Спортсмен, снятый с категории по травме, может участвовать в соревнованиях на следующий день, только с разрешения врача соревнований, если снятие с категории не было связано с травмой головы.

6.1.3 Если спортсмен снимается врачом по травме, то секретарь делает соответствующую отметку в протоколе и докладывает главному секретарю (заместителю главного секретаря) соревнований. Обязанность главного секретаря (заместителя главного секретаря) - вести учет участия в категориях этого спортсмена на следующий день соревнований.

6.2 ПОБЕДА ИЛИ ПОРАЖЕНИЕ ПОСЛЕ ТРАВМЫ ИЛИ НЕСЧАСТНОГО СЛУЧАЯ:

6.2.1 Когда участник, получивший незначительную травму, которая позволяет, по заключению врача, ему продолжать поединок, отказывается от продолжения, то он будет объявлен проигравшим по «Kiken».

6.2.2 Если оба спортсмена травмируют друг друга или испытывают последствия травм, полученных ранее, и объявляются врачом не способными продолжать поединок, то результат может быть следующим:

- а) Побеждает участник, набравший большее количество очков.
- б) Если количество очков равны, рефери объявляет «HANTEI» для определения победителя.
- в) В командном поединке рефери объявляет ничью (HIKIWAKE).

6.2.3. Если такая ситуация возникает в решающем бою в «Encho-Sen» в командных состязаниях, судьи принимают решение по «Hantei».

6.2.4 Если в случае травмы или травм, нанесенных во время поединка по обоюдным причинам, либо травм, нанесённых ранее, не зависящих от соперников в данном поединке, соперники не могут продолжать бой, финальный результат решается по:

- а) Участник, покинувший площадку, проигрывает по «Kiken».

ФЕДЕРАЦИЯ ТРАДИЦИОННОГО И СПОРТИВНОГО КАРАТЭ РОССИИ
ПРАВИЛА СОРЕВНОВАНИЙ ПО ТРАДИЦИОННОМУ КАРАТЭ от 20 марта 2024 г.
(Редакция 2 от 20 марта 2024 г.)

б) В случае, когда оба участника покидают площадку по причине травм, не зависящих от них, тогда решение принимается по «Hantei».

6.2.5 В случае, когда участник не может продолжать поединок из-за травмы или любой другой физической причины, основываясь на заключении Врача соревнований, Рефери должен закончить поединок и, удалив травмированного участника, принимает решение следующим образом:

а) Если травма - вина оппонента, победа отдается травмированному.

б) Если травма не по вине оппонента, травмированный проигрывает.

Вина определяется решением судейской бригады, с возможным привлечением старшего судьи площадки.

Статья 7: САНБОН– весовая категория (индивидуальное «Санбон-сёбу»).

В «Санбон» для рассмотрения каждого поединка используется система зеркало.

Продолжительность индивидуального поединка «Санбон-сёбу»:

а) Мужчины: 3 минуты

б) Женщины, юниоры, юноши: 2 минуты

7.1 НИЧЬЯ И ПРОДЛЕНИЕ ПОЕДИНКА.

7.1.2 Ничья

а) В случае равенства или отсутствия баллов после окончания основного времени в индивидуальном поединке объявляется «Hikiwake».

б) В индивидуальных встречах «Санбон-сёбу» после объявления «Hikiwake» следует «Encho-Sen» (дополнительное время).

7.2 ПРОДЛЕНИЕ (ENCHO-SEN).

7.2.1 Команда рефери для продления: “Encho-Sen - Shobu Hajime”.

7.2.2 Дополнительное время - 1 минута.

7.2.3 Дополнительное время идет до первого оцениваемого действия.

7.2.4 Все баллы и штрафы переносятся в дополнительное время.

7.2.5 Если после «Encho-Sen» все еще нет баллов, решение «Hantei» должно быть вынесено по результатам основного поединка и дополнительного времени.

7.2.6 После окончания времени в «Encho-Sen» при «Hantei» нельзя давать «Hikiwake». Все судьи площадки: Рефери, Судья-зеркало и Канса - выбирают победителя: «Aka» или «Shiro».

7.3 Обязательные средства защиты для (Санбон кумитэ):

а) одночелюстная капа;

б) накладки на руки белого цвета (установленного образца ФВКР для «Санбон-сёбу»);

ФЕДЕРАЦИЯ ТРАДИЦИОННОГО И СПОРТИВНОГО КАРАТЭ РОССИИ
ПРАВИЛА СОРЕВНОВАНИЙ ПО ТРАДИЦИОННОМУ КАРАТЭ от 20 марта 2024 г.
(Редакция 2 от 20 марта 2024 г.)

- в) защита паха у мужчин с 12 лет;
- г) жилет у юношей 12-17 лет;
- д) нагрудник у женщин: с 12 лет;
- е) жилет у девушек 12-17 лет;
- ё) протектор на голень и футы (только белого цвета).

7.4 Разрешённые средства защиты для «Санбон-сёбу»:

- а) жилет у мужчин с 18 лет;
- б) жилет у женщин с 18 лет.

Статья 8: «Санбон-сёбу» - командные поединки КУМИТЭ.

Каждый индивидуальный поединок в командном кумитэ проводится в соответствии с правилами «Sanbon Kumite» для индивидуальных соревнований.

8.1 ПОЕДИНОК В КОМАНДНЫХ СОРЕВНОВАНИЯХ

8.1.1 Перед каждой командной встречей представитель команды должен подать список команды и порядок их выступления на стол секретариата.

8.1.2 Порядок выступления может быть изменен для каждого круга, но после подачи, в список не могут быть внесены изменения.

8.1.3 Использование запасного участника является изменением в заявочном списке команды.

8.1.4 Если меняется порядок спортсменов без предупреждения стола секретариата до начала поединка, команда будет дисквалифицирована.

8.1.5 Поединки между индивидуальными членами каждой команды проводятся в строго заявленном порядке.

8.2 ЧЛЕНЫ КОМАНДЫ САНБОН КУМИТЭ.

8.2.1 Команда состоит из трех спортсменов и одного запасного.

8.2.2 Команда может иметь одного запасного, который может заменить травмированного спортсмена или выйти по решению тренера в основном составе. Но замена может произойти только в следующем круге.

8.2.3 В начале встречи на площадке выстраивается только основная команда (3 участника без запасного).

8.2.4 Команда, которая не имеет трех спортсменов в начале первого круга соревнований, не допускается к соревнованиям и объявляется «Кикен».

8.2.5 Если во время круга один из членов команды получил травму и Врач соревнований говорит, что он/она не в состоянии продолжать участие в соревнованиях, команда может продолжать участие в соревнованиях только с двумя участниками.

8.3 КРИТЕРИИ ДЛЯ ОПРЕДЕЛЕНИЯ КОМАНДЫ-ПОБЕДИТЕЛЯ.

Победившая команда определяется на основе индивидуальных поединков.

8.3.1 Критерии определения победившей команды (в порядке убывания важности):

- а) Количество побед.
- б) Общее количество баллов.
- в) Количество баллов «Иппон».
- г) Дополнительный поединок.

8.3.2 Победы по дисквалификации, или неявке соперника, засчитывается в командных соревнованиях, как 3 «Иппон» (6:0).

8.4 НИЧЬЯ И ДОПОЛНИТЕЛЬНЫЙ ПОЕДИНОК.

8.4.1 Если в индивидуальном поединке командной встречи не выявлен победитель, объявляется «НИКИВАКЕ».

8.4.2 Если после рассмотрения критериев для определения команды-победительницы выявляется ничья, то тренер от каждой команды выбирает по одному спортсмену для проведения дополнительного поединка.

8.4.3 Если дополнительный поединок в основное время закончится ничьёй, то объявляется дополнительное время «Encho-Sen». Дополнительное время (1 минута) проводится до первого оцениваемого действия. Если по окончании дополнительного времени по-прежнему победитель не выявляется, решение принимается Судейской бригадой по «НАНТЕИ». Рефери, Судья-зеркало и Канса не могут показывать «Nikiwake» и должны отдать решение в пользу «Ака» или «Shiro».

Статья 9: Командные поединки (кумитэ Санбон ротэйшн).

В основу проведения этих командных соревнований заложены правила раздела ОК- весовая категория «Санбон-сёбу» и используется зеркальная система судейства.

9.1 ПРОДОЛЖИТЕЛЬНОСТЬ.

9.1.1 Продолжительность одной встречи командного кумитэ Санбон ротэйшн 6 минут без остановки времени (грязное время).

9.1.2 Секундомер останавливается только по команде рефери «Время» (“Time”).

9.2 ЧЛЕНЫ КОМАНДЫ.

9.2.1 Каждый участник основной команды должен выйти на поединок в течение времени боя (6 минут) хотя бы один раз.

9.2.2 По окончании времени поединка, если один из участников команды не участвовал в поединке, команда будет дисквалифицирована «Hansoku».

ФЕДЕРАЦИЯ ТРАДИЦИОННОГО И СПОРТИВНОГО КАРАТЭ РОССИИ
ПРАВИЛА СОРЕВНОВАНИЙ ПО ТРАДИЦИОННОМУ КАРАТЭ от 20 марта 2024 г.
(Редакция 2 от 20 марта 2024 г.)

9.2.3 Команда может иметь одного запасного участника, который может заменить травмированного или выйти по решению тренера. Но замена может произойти только в следующем круге.

9.3 КРИТЕРИИ ОПРЕДЕЛЕНИЯ ПОБЕДИВШЕЙ КОМАНДЫ.

9.3.1 Нет ограничения по количеству набранных очков.

9.3.2 Каждая команда может набрать любое количество очков за отведенное время - 6 минут.

9.3.3 Победителем признается команда, набравшая больше очков, чем противник за 6 минут.

9.3.4 Но, если одна из команд наберет преимущество в 6 очков досрочно, она объявляется победителем.

9.4 НИЧЬЯ.

9.4.1 Если после истечения 6 минут победитель не выявлен, то дается 2 минуты дополнительного времени (Encho-Sen). Побеждает команда, которая первая заработает балл.

9.4.2 Штрафы, полученные в основном поединке, переносятся в дополнительное время Encho-Sen.

9.4.3 Если после Encho-Sen выявить победителя не удаётся, решение принимается по “NANTEI”. Рефери, Судья-зеркало и Канса должны отдать решение в пользу Ака или Shiro.

9.5 ЗАМЕНА В КОМАНДЕ РОТЭЙШН.

9.5.1 Во время 6 минутного поединка тренер каждой команды может сделать сколько угодно замен между 3 участниками своей команды в любое время. Спортсмен, которого уже меняли, может вернуться в бой в том же поединке, когда потребуется.

9.5.2 Спортсмен, который выходит на замену, должен быть готов и иметь всю необходимую экипировку и средства защиты, когда рефери вызывает его на татами.

9.6 ПРОЦЕДУРА ЗАМЕНЫ.

9.6.1 Тренеры соревнующихся команд должны сидеть на определенных стульях, по бокам от судьи-информатора.

9.6.2 Пока один спортсмен команды ведет поединок, двое других спортсменов должны быть экипированы и готовы к выходу на татами.

9.6.3 Когда тренер собирается сделать замену, он должен оповестить об этом судью-информатора обращением «Замена» (CHANGE).

9.6.4 Судья-информатор должен убедиться, что после последней замены прошло минимум 15 секунд и одновременно используя свисток и флажок (Ака или Shiro) (поднимает вертикально вверх) подает короткий звуковой сигнал для рефери.

ФЕДЕРАЦИЯ ТРАДИЦИОННОГО И СПОРТИВНОГО КАРАТЭ РОССИИ
ПРАВИЛА СОРЕВНОВАНИЙ ПО ТРАДИЦИОННОМУ КАРАТЭ от 20 марта 2024 г.
(Редакция 2 от 20 марта 2024 г.)

9.6.5 Когда рефери решает остановить поединок и разрешить замену, то она должна быть произведена максимум за 3 секунды. Если замена превышает это время, рефери продолжит поединок без замены. Также он может наказать команду за затягивание времени.

9.6.6 Когда происходит замена с одной стороны, участник другой команды должен находиться на татами, как минимум 15 секунд перед его заменой.

9.6.7 Оба участника не могут быть заменены одновременно. Судья-информатор должен быть очень внимателен насчет того, какая команда первой попросила замену.

9.7 ШТРАФЫ В КОМАНДНОМ КУМИТЭ РОТЭЙШН.

9.7.1 Все штрафы, полученные спортсменами в команде, переносятся и добавляются к заменяющим в этом поединке.

9.7.2 Пример: Если спортсмен получил CHUI за превышение контакта, спортсмен, вышедший на замену, автоматически получает CHUI предыдущего участника и все штрафы, которые он получит, будут добавлены к предыдущим наказаниям. Это правило действует для всех заменяющих данного поединка.

9.7.3 Если спортсмену в командных соревнованиях ротэйшн объявляется HANSOKU, вся команда дисквалифицируется.

9.7.4 Если спортсмен в командных соревнованиях по ротэйшн получает SHIKKAKU, вся команда дисквалифицируется на данный турнир.

ФЕДЕРАЦИЯ ТРАДИЦИОННОГО И СПОРТИВНОГО КАРАТЭ РОССИИ
ПРАВИЛА СОРЕВНОВАНИЙ ПО ТРАДИЦИОННОМУ КАРАТЭ от 20 марта 2024 г.
(Редакция 2 от 20 марта 2024 г.)

Таблица. Оценивание действий спортсмена в поединке.

Действия спортсмена в поединке	Победа «No Kachi»	Два балла	Один балл	Нет оценок	Замечание	Предупреждение	Дисквалификац
Сбив дыхания более чем на 5 сек.	+						
Преимущество в 6 и более баллов	+						
Преимущество в баллах по окончании поединка	+						
Сбив дыхания до 5 сек.		+					
Удар ногой в голову или шею		+	+				
Удар рукой в голову или туловище		+	+				
Удар ногой в туловище		+	+				
Удар без визуального контроля				+			
Удар без готовности к продолжению боя				+			
Удар одномоментный с ударом соперника				+			
Сбив соперника на руки, колени или живот				+			
Техническое действие начатое за пределами татами				+			
Неконтролируемый обмен ударами				+			
Первое запрещенное действие («Ate-nai» и другие)					+		
Второе запрещенное действие («Ate-nai» и другие)						+	
Третье запрещенное действие («Ate-nai» и другие)							+
Первый случай пренебрежения защитой («Mubobi»)					+		
Второй случай пренебрежения защитой («Mubobi»)						+	
Третий случай пренебрежения защитой («Mubobi»)							+
Первый заступ за татами («Jogai»)					+		
Второй заступ за татами («Jogai»)						+	
Третий заступ за татами («Jogai»)							+

ФЕДЕРАЦИЯ ТРАДИЦИОННОГО И СПОРТИВНОГО КАРАТЭ РОССИИ
ПРАВИЛА СОРЕВНОВАНИЙ ПО ТРАДИЦИОННОМУ КАРАТЭ от 20 марта 2024 г.
(Редакция 2 от 20 марта 2024 г.)

Таблица. Термины.

Термин	Перевод
Aka	Красный
Shiro	Белый
Hajime	Начать поединок
Yame	Стоп
Zanshin	Готовность к бою
No Kachi	Победа
Ippon	Два балла
Waza-ari	Один балл
Torimasen	Нет оценок
Ai-uchi	Обоюдная атака
Hikiwake	Ничья
Keykoку	Замечание
Chui	Предупреждение
Hansoku	Дисквалификация
Ate-nai	Запрещённое техническое действие
Mubobi	Пренебрежение собственной защитой
Jogai	Заступ за пределы рабочей зоны площадки
Kiken	Не явка на поединок
Shikkaku	Симуляция
Fukushin (Susin)	Судьи
Fukushin Shugo	Созыв судей
Hantei	Решение судей

ОКОНЧАНИЕ РАЗДЕЛА СПОРТИВНЫЕ ПРАВИЛА
КУМИТЭ «Санбон-сёбу»

ГЛАВА 4 – СОРЕВНОВАНИЯ ПО КАТА ШОТОКАН\ФУДОКАН

4.1. Указания к выступлению по *kata*.

1. *Kata* выполняется в пределах площадки. Судьи выносят свои решения и объявляют победителя. Существуют следующие типы выступлений по *kata*:

- по флажковой системе – два спортсмена выполняют один комплекс. Решение судьи показывают посредством белого или красного флажков.
- по бальной системе – каждый судья выносит оценку в количестве баллов, сумма судейских оценок составляет общий балл за выступление спортсмена.
- командное *kata* – три спортсмена одновременно выполняют один и тот же комплекс. В исходном положении они должны смотреть вперед в сторону рефери. Спортсмены вольны выбрать исходное положение внутри площадки. Команда оценивается общим баллом по бальной системе.

2. Спортсмен (команда) может выбирать *kata* из списка из официального списка ката ФТСКР.

3. Классификация выступлений по *kata*:

- выступление по системе «*Shitei-kata*» - назначенное *kata*. Рефери выбирает любое *kata* из списка, приведенного ниже. Выступление оценивается по системе флажков.
Список «*Shitei-kata*»: *Heian-Shodan, Heian-Nidan, Heian-Sandan, HeianYondan, Heian-Godan, Tekki-Shodan.*
- выступление по «*Sentei-kata*» - *kata* по выбору. Рефери выбирает любое *kata* из списка, приведенного ниже. Система оценивания – по флажкам. Список «*Sentei-kata*»: *Bassai-Dai, kanku-Dai, Empi, Jion.*
- выступление по «*Sentei-kata*» - бальная система. Спортсмен выбирает одно из *kata*, указанную выше и выполняет ее.
- выступление по «*Tokui-kata*» - любимое *kata* – спортсмен выбирает самостоятельно одну из указанных выше *kata* и выполняет ее. Оценивание проводится по бальной системе.

4.2. Судьи.

Для обслуживания соревнований по *kata* требуется бригада из:

- рефери;
- угловые судьи: 2 или 4 при флажковой системе, 4 или 6 при бальной системе.
- Секретари

4.3. Судейство.

1. Выступления по *kata* оцениваются по следующим критериям:

- правильная последовательность выполнения элементов ката с необходимым, в зависимости от стиля, возвращением в начальную точку;
- правильное напряжения и расслабления, сжатие и растяжение мышц тела (в соответствии со стилевыми особенностями ката);
- правильная физическая и ментальная концентрация (Кимэ) и применение силы для достижения максимального потенциала в техниках ката с соответствующим использованием Ки-ай;
- правильные скорость и ритм движений;
- скользящие движения стоп во время передвижений, выполняемые с передней части стопы с минимальным расстоянием от татами без лишних звуков;
- правильное направление движений ката (углы перемещений, геометрия позиций);
- правильность техники исполнения ката (выполнение тех технических действий, которые заложены в данном ката с демонстрацией четкого понимания значения всех элементов);
- координация, устойчивость и баланс;
- правильное дыхание;
- правильное направление взгляда;
- гармония в движениях ката (согласованность движений);
- этикет - соблюдение ритуала, эмоциональная стабильность, собранность, постоянная готовность к действию (Зан-шин) в соответствии с традицией Бу-до;
- **синхронность в выполнении командного *kata*.**

2. Наивысшим баллом по бальной системе является 9, очки прибавляются по возрастающей по 0.1 балла. Самая высокая и самая низкая оценки упускаются, остальные суммируются в общий результат.

4.4. Снятие баллов и дисквалификация.

1. Очки снимаются в следующих случаях:

- 0,1 - незначительное колебание;
- 0,2 - значительное колебание (с перемещением стопы/стоп);
- 0,5 - полная потеря равновесия или падение;
- 0,3 - пропуск или замена 1 элемента;
- 0,1 - пропуск или лишний кий;
- 0,1 - не способность спортсмена вернуться на точку старта (при расхождении 1 метра и более) в ката стилей сётокан и фудокан.

2. Спортсмен дисквалифицируется в следующих случаях:

- пропуск или замена более одного элемента подряд;
- остановка или пауза более 5 секунд;
- выполнено ката отличного от заявленного;
- спортсмен пользуется языком общения, противоречащим духу *karate-do*;

4.5. «Sai-shiai» - дополнительное выступление в *kata*.

1. В случае ничьей при использовании флажковой системы рефери назначает обоим спортсменам другое *kata* для исполнения;
2. В случае ничьей при использовании бальной системы, к общему счету спортсменов прибавляется минимальный балл из учитываемых. При равенстве баллов, прибавляется максимальный балл из учитываемых. Сохранение ничейного результата подразумевает выполнение спортсменами другого *kata* (если позволяет их квалификационный уровень). Повторение ничьей и в этом случае, требует вынесения решения судей по системе флажков.

4.6. Проведение состязаний.

1. В соревнованиях по *kata* «*Shitei-kata*» выступления проводятся по флажковой системе. Рефери наугад выбирает название *kata*, написанное на картбаллах и объявляет его спортсмену(ам). Спортсмен(ы) начинает(ют) выступление после команды «*Hajime!*» или сигнала свистком.
2. В соревнованиях по *kata* «*Sentei-kata*» выступления проводятся по бальной системе. Каждый спортсмен произвольно занимает позицию в пределах площадки и громко объявляет название *kata*, которое он он будет выполнять. Рефери повторяет название *kata* и спортсмен начинает его выполнение по своему усмотрению (никаких команд больше не производится).
3. В соревнованиях по *kata* «*Sentei-kata*» будет выбрана одна из двух систем оценок в зависимости от предпочтений организаторов соревнований.
4. После выполнения *kata* участник(и) занимают свои исходные положения и ожидают решения судейской бригады.
5. Рефери имеет право созвать судей для совещания в указанных ниже случаях. Если их мнения расходятся, рефери принимает решения по принципу большинства голосов: спортсмен делает ошибку или производит действия, наказываемые «*Hansoku*»; спортсмен получает травму и т.д.;
возникают вопросы, касающиеся оценки спортсмена;
угловой судья показывает рефери, что он заметил ошибку или хочет проконсультироваться с рефери,

ФЕДЕРАЦИЯ ТРАДИЦИОННОГО И СПОРТИВНОГО КАРАТЭ РОССИИ
ПРАВИЛА СОРЕВНОВАНИЙ ПО ТРАДИЦИОННОМУ КАРАТЭ от 20 марта 2024 г.
(Редакция 2 от 20 марта 2024 г.)

6. Если угловой судья заметил что-либо, относящееся к вышеуказанным пунктам, он сигнализирует об этом рефери, используя свисток.
7. Секретарь записывает название *kata*, выполняемое спортсменом, в официальный протокол соревнований по *kata*.
8. При использовании флажковой системы все боковые судьи показывают свое решение по команде главного судьи «*Hantei!*» или по свистку.
9. По правилам проведения соревнований по бальной системе все боковые судьи показывают свое решение по команде главного судьи «*Hantei!*» или по свистку.
10. Один из секретарей должен громко объявлять баллы, выставляемые судьями, начиная с рефери и двигаясь от него по часовой стрелке. Второй секретарь должен записывать объявляемые баллы в специальный протокол и подсчитывать средний балл по оговоренной процедуре.
11. Секретарь должен громко объявить средний балл, после чего рефери должен повторить его.
12. После объявления среднего балла спортсмен(ы) покидает(ют) площадку.

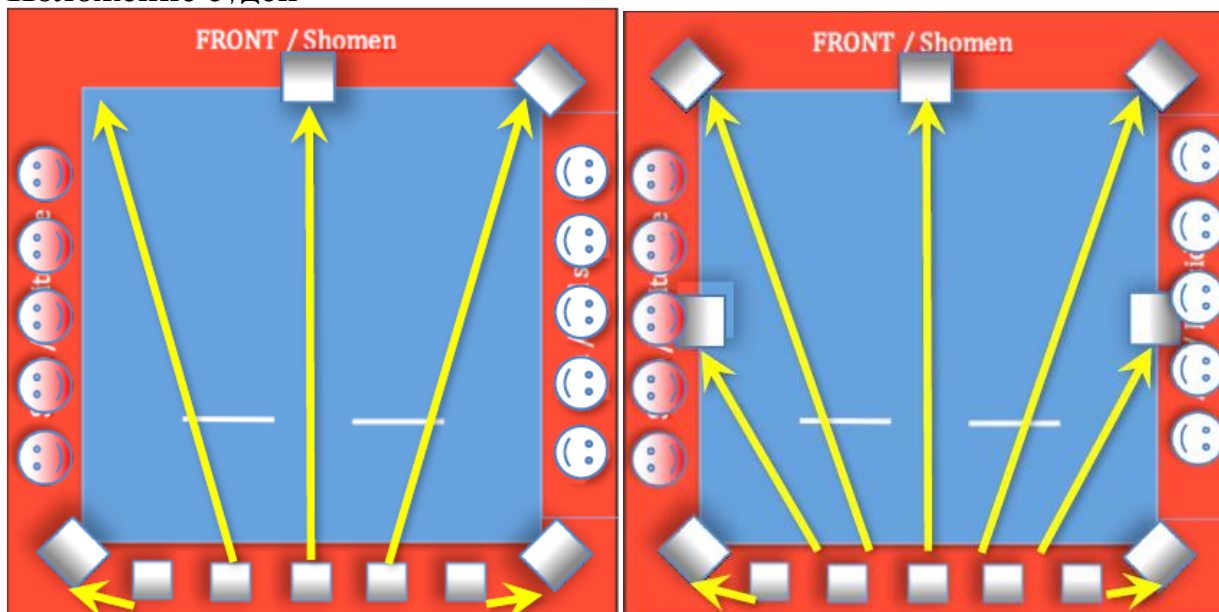
Примечание:

Правила соревнований по ката могут быть изменены, согласно регламенту соревнований ФТСКР

4.7. Оборудование места соревнований по *kata*.

свистки (по одному на каждого судью); флажки (белый и красный) по паре на судей; карточки с баллами (по набору каждому судье); стол секретаря; карточки с названиями *kata*; красная повязка или пояс (не должны стеснять движения спортсменов).

Положение судей



ГЛАВА 5 - СОРЕВНОВАНИЯ КОМАНДНОЕ КАТА

В командном ката выступают три спортсмена.

Соревнования в командном ката проводятся по бальной системе.

В финальной части соревнований выступают 4 команды.

Разрешается участие смешанных команд.

Система оценки индивидуальных и командных соревнований в ката по баллам.

№	Качественная оценка	Баллы		
		1 круг	2 круг	3 круг
1.	Очень плохо	От 5,0 до 5,2	От 6,0 до 6,2	От 7,0 до 7,2
2.	Плохо	От 5,3 до 5,5	От 6,3 до 6,5	От 7,3 до 7,5
3.	Удовлетворительно	От 5,6 до 5,8	От 6,6 до 6,8	От 7,6 до 7,8
4.	Хорошо	От 5,9 до 6,1	От 6,9 до 7,1	От 7,9 до 8,1
5.	Очень хорошо	От 6,2 до 6,4	От 7,2 до 7,4	От 8,2 до 8,4
6.	Отлично	От 6,5 до 6,7	От 7,5 до 7,7	От 8,5 до 8,7
7.	Отлично+	От 6,8 до 7,0	От 7,8 до 8,0	От 8,8 до 9,0

ГЛАВА 6 – СОРЕВНОВАНИЯ ПО *КИНОН-КУМИТЕ*.

6.1. СОРЕВНОВАНИЯ ПО *КИНОН-ИППОН-КУМИТЕ*.

6.1.1. Начало поединка.

1. Спортсмены, вызываемые на площадку, делают шаг к исходной позиции, после чего выполняют поклон друг другу.
2. По команде рефери «*Hajime*» («Начало») или «*Aka kara hajime*» («Начинает красный!»), спортсмен с красным поясом начинает атаку в соответствии с предписанным порядком.

Примечание: *Каждый спортсмен атакует один раз.*

6.1.2. Техники атаки.

1. *Jodan-oi-zuki* - удар в лицо с шагом (прямой удар в середину подбородка).
2. *Chudan-oi-zuki* - удар с шагом в живот (прямой удар в солнечное сплетение).
3. *Chudan-mae-geri* - удар ногой вперед (прямой удар задней ногой в солнечное сплетение).

Примечание: *Вышеуказанные техники выполняются правой рукой и правой ногой. Если результатом поединка стала ничья, та же техника выполняется левой рукой и левой ногой.*

4. Атакующий должен находиться на соответствующей дистанции по отношению к оппоненту. С шагом назад он выполняет блок *gedan-barai* (нижний блок), не отрывая взгляда от соперника. Внятно объявляет технику, которую он/она собирается выполнить («*jodan*», «*chudan*» или «*mae-geri*»), после чего атакует.
5. После выполнения атаки из защиты, атакующий возвращает переднюю ногу назад в исходное положение, защищающийся возвращается в позицию «*shizen-tai*» («естественное положение»).

Примечание: Если спортсмены находятся на недостаточной для атаки дистанции, рефери должен поправить соревнующихся, установив соответствующую дистанцию. Это может сделать и боковой судья.

6.1.3. Техники защиты.

1. Защищающийся может использовать любую технику блокирования и перемещения корпуса.
2. Уровень и место контратаки также избираются произвольно. Контратака выполняется единичной техникой.

3. Другое.

Каждая атака и, соответственно, защита выполняются по одному разу. Ни один из соревнующихся не имеет права повторять атаку. Спортсмены имеют только по одному *kiai*, одновременно с выполнением техники.

6.1.4. Судейство.

1. Победитель определяется решением рефери и боковых судей.
2. Если исходом поединка стала ничья, та же техника выполняется левой рукой и левой ногой с целью определить победителя.

6.1.5. ЗАПРЕТЫ И ПОЛОЖЕНИЯ, ЗАСЛУЖИВАЮЩИЕ ОСОБОГО ВНИМАНИЯ.

6.1.5.1 Техники атаки:

1. Запрещается симулировать движения, провоцируя реакцию защищающегося, после чего проводить атаку.
2. Атаки, целью которых является поражение противника любой частью тела – запрещены. Атака задней ногой выполняется с дистанции вытянутой ноги. Атака с целью поражения противника останавливается судьями (данным правом обладает и боковой судья). Такие нарушения влияют на исход поединка.
3. Атака наносится четко в указанный уровень по отношению к оппоненту, находящемуся в позиции «*shizen-tai*» («естественное положение»). Атакующий не должен менять своего движения и не наносить атаки по направлению движения защищающегося. При выполнении техники с шагом вперед нога атакующего должна становиться изнутри между ног защищающегося как того требует *kihon* (базовая техника).
4. Удары с шагом вперед выполняются прямо в район головы или живота. Не приветствуется выполнение нестандартной техники.
5. Рука атакующего остается после удара на месте.

6.1.5.2. Техники защиты:

1. Спортсмены не имеют право наносить удары в контакт, исключаются случаи блокирования.
2. Комбинационная техника, подсечки ног, броски и заломы суставов запрещены.
3. При блокировании ударов руками запрещается попадание в суставы. Блоки выполняются в районе запястья, как того требует *kihon* (базовая техника).
4. При выполнении блока *age-uke*, запрещается намеренно акцентировать движение, которое может привести к потере равновесия атакующего.
5. При выполнении блоков *soto-uke* и *uchi-uke* запрещается опускать руки атакующего вниз.

ФЕДЕРАЦИЯ ТРАДИЦИОННОГО И СПОРТИВНОГО КАРАТЭ РОССИИ
ПРАВИЛА СОРЕВНОВАНИЙ ПО ТРАДИЦИОННОМУ КАРАТЭ от 20 марта 2024 г.
(Редакция 2 от 20 марта 2024 г.)

6. Рука защищающегося после проведения контратаки остается на месте.

6.1.6. «Hansoku» и наказания.

1. Судья должен сообщить о степени нарушения правил, используя следующие команды:
keikoku, chui, hansoku.
2. Действия, приводящие к *hansoku*, перечислены в правилах и положениях о проведении соревнований.
3. Оба спортсмена должны быть одеты в защитное снаряжение.

Положения, требующие особого внимания.

1. Спортсменам запрещается повторять одну и ту же технику атаки и защиты.
2. *Kiai* производится по одному разу за атаку каждым спортсменом.
3. Атакующий наносит удар, находясь на соответствующем расстоянии от защищающегося. Судьям следует обратить внимание на то, чтобы спортсмены не атаковали одновременно, несмотря на то, какова дистанция.
4. Защищающийся не должен удаляться от атакующего.
5. Запрещается имитировать удары.

6.1.7. ЗАПРЕТЫ.

Атакующий.

1. Запрещается атаковать с короткой дистанции и наносить удары в контакт.
2. Нельзя отдергивать руку, наносившую удар.
3. Запрещается бить оппонента («*Hansoku*»).
4. Запрещается блокировать или уклоняться от контратаки.
5. Запрещено захватывать и удерживать оппонента.

Защищающийся.

1. Запрещается передвигаться без блокировки (*de-ai*).

6.2. СОРЕВНОВАНИЯ ПО JIU-IPPON-KUMITE.

6.2.1 Начало поединка.

1. Спортсмены, вызванные на площадку, делают шаг к исходной позиции, после чего выполняют поклон друг другу.
2. По команде рефери «*Hajime*» («Начало!»), или «*Aka-kara-hajime!*» («Красный начинает!»), оба спортсмена занимают боевые позиции, после чего спортсмен с красным поясом производит атакующее действие. После каждой атаки спортсмены сохраняют необходимую для следующей атаки дистанцию и позицию. После команды рефери «*Shiro – tsuzukete!*» или «*Aka – tsuzukete!*», каждый спортсмен соответственно атакует по разу.
3. Спортсмены занимают произвольные позиции, но в соревнованиях юниоров следует обратить внимание на то, чтобы они сохраняли положение рук перед собой.
4. После окончания атак спортсмены выполняют друг другу поклон и ждут решения судей.

6.2.2 Техника атаки.

1. *Jodan-oi-zuki* - удар рукой в лицо с шагом (прямой удар в середину подбородка).
2. *Chudan-oi-zuki* - удар рукой с шагом в живот (прямой удар в солнечное сплетение).
3. *Chudan-mae-geri* - удар ногой вперед (прямой удар задней ногой в солнечное сплетение).
4. *Chudan-yoko-geri* - боковой удар ногой (проникающий) удар задней ногой в корпус.
5. *Jodan-mawashi-geri* - круговой удар задней ногой в голову (*koshi*)

Примечание: *Вышеуказанные техники выполняются правой рукой и правой ногой. Если результатом поединка стала ничья, та же техника выполняется левой рукой и левой ногой.

* Подтверждение техники защищающимся спортсменом не обязательно.

* Защитная экипировка спортсменов в кихон-кумитэ (гохон, санбон, иппон) и джиу-иппон-кумитэ не используется.

6. Атакующий должен находиться на соответствующей дистанции по отношению к оппоненту, внятно объявить о намерении атаковать («*jodan*», «*chudan*» или «*maegeri*»), после чего проводить атаку.

Примечание: Если спортсмены находятся на дистанции, не подходящей для атаки, рефери направляет их.

6.2.3. Техника защиты.

1. Защищающийся может использовать любую технику блокирования и перемещения корпуса.
2. Уровень и место контратаки также избираются произвольно. Контратака выполняется единичной техникой.

Другое.

Каждая атака и, соответственно, защита выполняются по одному разу. Ни один из соревнующихся не имеет права повторять атаку. Спортсмены имеют только по одному *kiai*, одновременно с выполнением техники.

6.3. СОРЕВНОВАНИЯ ПО *КИХОН-ГОХОН-КУМИТЭ*.

6.3.1. Кихон-гохон-кумитэ – базовый поединок на 5 шагов, где атакующий выполняет последовательно 5 одинаковых атак, защищающийся выполняет 5 одинаковых защит и одну контратаку.

6.3.2. Ход базового поединка

Первая атака- джэдан-ои-дзуки, вторая атака- чудан-ои-дзуки

Первая защита- джэдан-агэ-укэ, вторая защита- чудан- сото укэ.

Контратака- гьяку-дзуки.

Примечание: проведение соревнований в Кихон-гохон-кумитэ происходит аналогично соревнованиям в кихон-иппон-кумитэ (п. 6.1.)

6.4 СУДЕЙСТВО КИНОН-ИРРОН-КУМИТЕ И ЛИУ-ИРРОН-КУМИТЕ.

Оценка спортсменов:

- хорошие манеры;
- боевой дух;
- внимание;
- концентрация.

Дистанция (*ma-ai*):

- соответствующая дистанция и угол атаки относительно цели;
- чувство времени в блокировании, правильная техника и траектория блока;
- реалистичность атаки и защиты.
- точности и скорость выполнения контратаки после блока;
- отсутствие у защищающегося и атакующего лишних движений ногами и телом;

Концентрация силы:

- какова концентрация силы спортсменов;
- положение оси вращения тела во время ударов;
- практичность в выборе направления движения тела;
- верно ли выбрана позиция при выполнении техники атаки и защиты;
- правильное использование *kiai*, концентрация духовных и физических сил.

ГЛАВА 7 - ПРАВИЛА КАТА СИТО-РЮ/ ВАДА-РЮ

7.1 Система оценок.

Применяется смешанная система, то есть по флажкам (5 судей) до полуфинала, финал по по баллам (5 судей).

7.2 Система кругов.

В финал выходят 4 спортсмена, до полуфиналов у участников имеется обязательный круг (выполняется в первом раунде соревнований). В случае, если спортсменов меньше 5 человек в категории, проводится финал.

После обязательных кругов, остаётся 4 финалиста.

7.3 Список ката и обязательный круг.

Дети до 14 лет:

До финального круга (хонкю-но ката) базовые ката	Финал токуй
Пинан 1-5 Сайфа Найфантин 1-3 Рохай 1 (Итосу-ха) Дзюроку-но ката	

Дети старше 14 лет, юниоры, кадеты, взрослые:

До полуфинального круга (хонкю-но ката) базовые ката	(кайсюкю-но ката) ката повышенной сложности полуфинальный круг	Финал токуй
<i>Примечание: по выбору судьи</i>	<i>Примечание: по выбору спортсмена</i>	
Пинан 1-5 Сайфа Найфантин 1-3 Рохай 1 (Итосу-ха) Дзюроку-но ката	Бассай-Дай Сэйэнчин Косокун Дай Томари Сэйсан Дзион	

7.4 Список допустимых ката к исполнению:

Пинан 1-5

Рохай 1-3

Найфантин 1-3

Косокун Дай

Косокун Сё

Сихо Косокун

ФЕДЕРАЦИЯ ТРАДИЦИОННОГО И СПОРТИВНОГО КАРАТЭ РОССИИ
ПРАВИЛА СОРЕВНОВАНИЙ ПО ТРАДИЦИОННОМУ КАРАТЭ от 20 марта 2024 г.
(Редакция 2 от 20 марта 2024 г.)

Бассай Дай
Бассай Сё
Годзюсихо
Дзион
Дзитгэ
Дзиин
Чинто
Чинтэй
Вансю
Сэйсан (Хигаонна-ха)
Сэйэнчин
Сэйпай
Сансэру
Супаринпэй
Сисоучин
Сайфа
Курурунфа
Дзюроку-но ката
Мацукадзе
Аояги
Мейдзё
Вандуан
Нисэйси
Соучин
Унсю
Нипайпо
Пайпурэн
Хаккаку
Хаккуцуру
Чатан-Яра Кусянку
Мацумура Рохай
Мацумура Пассай
Томари Пассай
Томари Вансю
Томари Сэйсан

ФЕДЕРАЦИЯ ТРАДИЦИОННОГО И СПОРТИВНОГО КАРАТЭ РОССИИ
ПРАВИЛА СОРЕВНОВАНИЙ ПО ТРАДИЦИОННОМУ КАРАТЭ от 20 марта 2024 г.
(Редакция 2 от 20 марта 2024 г.)

7.5 Критерии оценки и система её снижения (круги по баллам).

Классификация и сокращения:

НОО – незначительная однократная ошибка;

НДО - незначительная двукратная ошибка;

НМО - незначительная многократная ошибка;

ЗОО - значительная однократная ошибка;

ЗДО - значительная двукратная ошибка;

ЗМО - значительная многократная ошибка.

№	Допущенные ошибки	Влияние ошибки на результат выступления				
		Дисквалификация	Снижение оценки			
			На 0,4 балла	На 0,3 балла	На 0,2 балла	На 0,1 балла
1.	Нарушение регламента соревнований	Выполнено ката, не соответствующее объявленному. Объявлено и выполнено ката, отсутствующее в списке разрешенных к исполнению.	-	-	-	-
2.	Нарушение регламента выполнения ката	Пропуск элемента Лишний элемент Нарушение последовательности элементов	-	-	-	-
3.	Потери равновесия	Падение	ЗМО	ЗДО, НМО	ЗОО, НДО	НОО
4.	Неоправданные паузы	Прерывание выполнения ката	-	ЗМО	ЗОО, НМО	НОО
5.	Ошибки в эмбусэн	Погрешность в повороте на 45 и более градусов	-	Погрешность в повороте на 30-40 градусов	Погрешность в повороте на 15-30 градусов	Погрешность в повороте на 10-15 градусов
6.	Недостатки в проявлении необходимой быстроты и	-	ЗМО	ЗДО, НМО	ЗОО, НДО	НОО

ФЕДЕРАЦИЯ ТРАДИЦИОННОГО И СПОРТИВНОГО КАРАТЭ РОССИИ
ПРАВИЛА СОРЕВНОВАНИЙ ПО ТРАДИЦИОННОМУ КАРАТЭ от 20 марта 2024 г.
(Редакция 2 от 20 марта 2024 г.)

	концентрации силы, несоблюдение принципов распределения мощности усилий					
7.	Несоблюдение требований к технике выполнения приёмов		-	ЗДО, НМО	ЗОО, НДО	НОО
8.	Несоблюдение требований к точности выполнения приёмов		-	ЗДО, НМО	ЗОО, НДО	НОО
9.	Несоблюдение принципов дыхания		-	ЗДО, НМО	ЗОО, НДО	НОО
10.	Несоблюдение требований к проявлению тякуган и дзансин, ошибки в технике мецукэ		-	ЗДО, НМО	ЗОО, НДО	НОО

1. Система оценки.

№	Качественная оценка	Баллы	
		1 круг	2 круг
1.	Очень плохо	От 5,0 до 5,2	От 6,0 до 6,2
2.	Плохо	От 5,3 до 5,5	От 6,3 до 6,5
3.	Удовлетворительно	От 5,6 до 5,8	От 6,6 до 6,8
4.	Хорошо	От 5,9 до 6,1	От 6,9 до 7,1
5.	Очень хорошо	От 6,2 до 6,4	От 7,2 до 7,4
6.	Отлично	От 6,5 до 6,7	От 7,5 до 7,7
7.	Отлично+	От 6,8 до 7,0	От 7,8 до 8,0

ГЛАВА 8 - ПРАВИЛА СОРЕВНОВАНИЙ КАТА ШОРИН-РЮ.

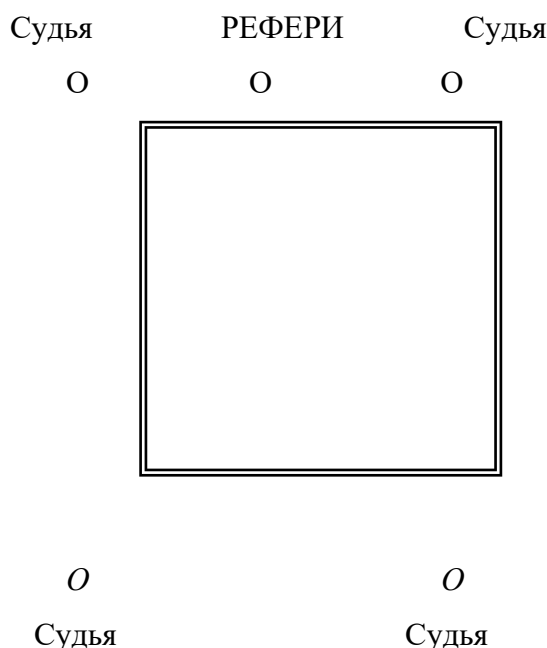
8.1. РЕГЛАМЕНТ:

Соревнования проводятся в **три тура**. После первого тура, где выполняется одно ката, выбираются **восемь** лучших участников по результатам выставленных оценок. После второго тура, где демонстрируется второе ката, по сумме двух кругов, выбираются **четыре** лучших участников. Эти четверо финалистов соревнуются между собой за Первое – Четвёртое места, исполняя третье ката. Если участников 8 или менее, то проводится только два тура, если участников 4 или менее проводится только финал. Победитель определяется по сумме баллов всех трех кругов.

8.2. ПРАВИЛА СОРЕВНОВАНИЙ ПО КАТА:

Статья 1. Площадка для соревнований.

1. Площадка для соревнований должна быть плоской, безопасной и достаточного размера, чтобы не препятствовать свободному выполнению ката с традиционным оружием. Размеры рабочей зоны площадки должны быть не менее 8х8 метров. Зона безопасности по периметру площадки должна быть не менее 1 метра.



Статья 2. Категории участников.

1. Принятые основные возрастные категории указаны в Приложение 1:

Во взрослых категориях допускается выступление юниоров (юниорок)

Статья 3. Официальная форма участников.

1. Участники должны носить официальную форму (Каратэги). *Хакама* (длинная юбка-штаны) не разрешена, так как она мешает суждению судейской комиссии.
2. Участники должны носить *Каратэги* белого цвета. Эмблема Школы или Стиля должна быть на груди с левой стороны куртки и не больше, чем 10 см². Допустимы наличие на рукавах куртки эмблемы организации и флаг региона или страны. Этикетка производства Каратэги может быть пришита, но на определённом месте (т.е. в правом углу куртки от Каратэги и на талии штанах). Может быть приклеен на спину устанавливающий личность номер, выданный Комитетом Турнира.
3. Заколки и металлические шпильки для волос запрещены.
4. Куртка от Каратэги должна быть завязана поясом вокруг талии. Минимальная длина куртки, должна доходить до бёдер, но не длиннее 2/3 от верха бёдер. Женщины должны одеть под куртку каратэги белую футболку.
5. Максимальная длина рукавов куртки должна быть не длиннее запястья руки и не короче, чем 1/3 верха предплечья. Рукава куртки не должны быть завёрнуты.
6. Штаны должны быть достаточной длины, закрывая 2/3 голени и не должны быть завёрнуты.
7. Использование бинтов или шин из-за травм могут быть одобрены судейским советом с совета официального врача.
8. Председатель судейского совета может дисквалифицировать тренера или участника за невыполнение этих правил.
9. Допустимые стандарты соревновательного оружия согласно Приложения 3.

Статья 4. Судейская бригада.

1. Судейство КАТА обслуживает судейская бригада в составе: одного Рефери (СУСИН) и четырёх или шести Угловых судей (ФУКУСИН).
2. Кроме того, чтобы облегчить проведение соревнований по КАТА, назначаются секретари и информаторы.
3. Все выступления должны проводиться исключительно по командам Центрального Рефери.

Статья 5: Начало демонстрации Ката.

1. После того, как участника вызывает Судья-информатор, участник должен немедленно проследовать на площадку, поклонится Центральному Рефери и четко произнести название ката, которое он будет исполнять. Для командного ката объявлять название ката должен лидер команды, который находится ближе всех к Центральному Рефери.
2. Центральный Рефери четко повторяет название Ката, либо даёт команду/сигнал к началу выполнения ката (ХАДЗИМЭ/свисток).
3. После этого, участник демонстрирует ката, по завершении демонстрации возвращается на исходную позицию и ждёт решения судей.

Статья 6: Окончание демонстрации Ката.

1. После завершения Ката, Центральный Рефери свистком (один длинный, один короткий) должен вызвать решение Угловых Судей (ХАНТЭЙ). Вся бригада сразу и одновременно должны поднять оценки. Судья-информатор чётко оглашает их для записи в протоколе.
2. Протоколист записывает объявленные оценки в протокол и вычисляет окончательную оценку следующим образом: из пяти (семи) оценок самая высокая и самая низкая оценки удаляются (и больше не используются), сохранённые три (пять) складываются.
3. Информатор чётко объявляет сумму баллов.
4. После объявления суммы баллов спортсмен кланяется Центральному Рефери и покидает площадку.

Статья 7: Круги.

Соревнования по ката проводятся в три круга: Круг 1, Круг 2, Круг 3 (Финал) для индивидуальных и командных дисциплин.

1. Первый круг (**баллы: 5.0 - 7.0**): 10 участников, набравших наибольшее количество баллов, проходят в следующий круг.
2. Второй круг (**баллы: 6.0 - 8.0**): 5 участников, набравших наибольшее количество баллов по сумме двух кругов, проходят в финал. Порядок выступления участников во втором круге будет таким же, как и в первом круге.
3. Третий круг (**Финал**) (**баллы: 7.0 - 9.0**).

Для участников финала должна проводиться жеребьёвка.

4. Победитель соревнований определяется по сумме баллов всех трех кругов.

Статья 8: Ничья.

1. В случае ничьи, чтобы определить список участников в следующем круге или победителей к общей сумме баллов добавляется минимальная из 3-х (5-ти) сохранившихся

ФЕДЕРАЦИЯ ТРАДИЦИОННОГО И СПОРТИВНОГО КАРАТЭ РОССИИ
ПРАВИЛА СОРЕВНОВАНИЙ ПО ТРАДИЦИОННОМУ КАРАТЭ от 20 марта 2024 г.
(Редакция 2 от 20 марта 2024 г.)

оценок (после того, как были удалены минимальная и максимальная оценка). Удалённые оценки не должны приниматься во внимание ни при каких подсчётах.

2. Если после этого равенство оценок сохраняется, добавляется максимальная из 3-х (5-ти) сохранившихся оценок.
3. Если ничья продолжается, участники должны выполнить дополнительное ката данного круга с тем же видом оружия.
4. Если все еще нет победителя, бригада судей должна принять решение (ХАНТЭЙ) на основе последнего сделанного ката. Центральный рефери и все судьи должны использовать флажки для определения победителя.
5. Только оценки основных кругов могут использоваться для определения победителя соревнований.
6. **Ни в каком кругу не должны использоваться удаленные оценки для определения результатов. Используются только сохранённые три (пять) оценки.**

Статья 9. Критерии для оценки выступления спортсмена.

1. Основные критерии.

Следующие основные критерии должны учитываться при оценке каждого исполнения ката:

- последовательность Ката;
- контроль силы;
- контроль напряжения и расслабления;
- контроль скорости и ритма;
- направление движения;
- правильная техника Ката;
- понимание Бункай Ката;
- координация;
- устойчивость и баланс;
- кий;
- дыхание.

Выполнение основных критериев формирует общее впечатление от демонстрации ката: Отличное, Хорошее, Выше среднего, Среднее, Ниже среднего, Плохое, Неудовлетворительное.

Статья 10. Дополнительные критерии судейства:

Каждый участник соревнований по ката дополнительно судится по критериям: исполнение, артистизм и сложность.

Исполнение. Является решающим в судействе и имеет наибольший вес в конечной оценке. Элементы исполнения: равновесие, сила, скорость, стабильность, правильное

ФЕДЕРАЦИЯ ТРАДИЦИОННОГО И СПОРТИВНОГО КАРАТЭ РОССИИ
ПРАВИЛА СОРЕВНОВАНИЙ ПО ТРАДИЦИОННОМУ КАРАТЭ от 20 марта 2024 г.
(Редакция 2 от 20 марта 2024 г.)

формирование техники, координация, выносливость, соответствие временным ограничениям, навыки техники и т.д.

Артистизм. Образ или впечатление от участника соревнований, отраженное в его исполнении. Является вторым по важности и значению и должен иметь соответствующий вес в конечной оценке судьи. Элементы артистизма: уверенность, решимость, сосредоточенность, образность, уважение, благородство, реализм, концентрация, духовное начало, умение себя подать, внешность, воображение и т.д.

Сложность. Наименее существенный из всех трех параметров судейства, но она может стать решающим фактором для определения победителя, если судьи считают, что оба соперника одинаково сильны с точки зрения параметров исполнения и артистизма.

Никогда не следует давать очки за сложную технику, выполненную плохо.

Сложность сама по себе, без соответствующего исполнения, должна всегда низко оцениваться. Элементы сложности: сложная техника, гибкость, равновесие, разносторонность техники, выносливость, продолжительность, одинаковое владение обеими руками и ногами и т.д.

Статья 11: Дисквалификация.

1. Полная остановка или пауза при выполнении ката, превышающая 5 сек.
2. Если спортсмен потерял равновесие полностью и/или упал.
3. Если спортсмен выполнил ката отличное от заявленного.

Дисквалификацию (ХАНСОКУ), (оценки 0.0), объявляет и показывает только рефери.

Статья 12: Ката разрешённые к демонстрации.

Список допущенных к демонстрации ката указаны в Приложении 2

ФЕДЕРАЦИЯ ТРАДИЦИОННОГО И СПОРТИВНОГО КАРАТЭ РОССИИ
ПРАВИЛА СОРЕВНОВАНИЙ ПО ТРАДИЦИОННОМУ КАРАТЭ от 20 марта 2024 г.
(Редакция 2 от 20 марта 2024 г.)

Приложение 1

Участники (возраст)
Дети 4 – 5 лет
Дети 6 – 7 лет
Мальчики 8 – 9 лет
Девочки 8 – 9 лет
Мальчики 10 – 11 лет
Девочки 10 – 11 лет
Юноши 12 – 13 лет
Девушки 12 – 13 лет
Юноши 14 – 15 лет
Девушки 14 – 15 лет
Юниоры 16 – 17 лет
Юниорки 16 – 17 лет
Мужчины 18 – 35 лет
Женщины 18 – 30 лет
Мужчины 36+ лет
Женщины 31+ лет

Приложение 2

Список Шорин-рю Ката	
Fukyugata Ichi フキュガタ 1	Naihanchi Nidan ナイハンチ二段
Fukyugata Ni フキュガタ 2	Naihanchi Sandan ナイハンチ三段
Pinan Shodan ピンアン初段	Gojūshiho ゴジューシホ
Pinan Nidan ピンアン二段	Wanchin ワンチン
Pinan Sandan ピンアン三段	<u>Chintō</u> チントウ
Pinan Yondan ピンアン四段	Chintī チンティー
Pinan Godan ピンアン五段	Jittī ジッティー
Sēsan セーサン	<u>Rōhai</u> ローハイ
Ānankū アーナンクー	<u>Sōchin</u> ソーチン
Wansū ワンスー	Unsū ウンスー
Passai Dai パッサイ大	<u>Wankan</u> ワンカン
Passai Shō パッサイ小	Kūsankū Dai クーサンクー大
<u>Passai</u> パッサイ	Kūsankū Shō クーサンクー小
<u>Jion</u> ジオン	<u>Kūsankū</u> クーサンクー
Naihanchi Shodan ナイハンチ初段	

ГЛАВА 9 - ПРАВИЛА СОРЕВНОВАНИЙ

КАТА КОБУДЗЮЦУ.

9.1. РЕГЛАМЕНТ:

Соревнования проводятся в **три тура**. После первого тура, где выполняется одно ката, выбираются **десять** лучших участников по результатам выставленных оценок. После второго тура, где демонстрируется второе ката, по сумме двух кругов, выбираются **пять** лучших участников. Эти пятеро финалистов соревнуются между собой за Первое – Пятое места, исполняя третье ката. Если участников 10 или менее, то проводится только два тура, если участников 5 или менее проводится только финал. Победитель определяется по сумме баллов всех трех кругов.

В групповых соревнованиях каждая команда состоит из трех участников и одного запасного. Командные соревнования по КАТА с традиционным оружием проводятся по той же схеме, что и индивидуальные.

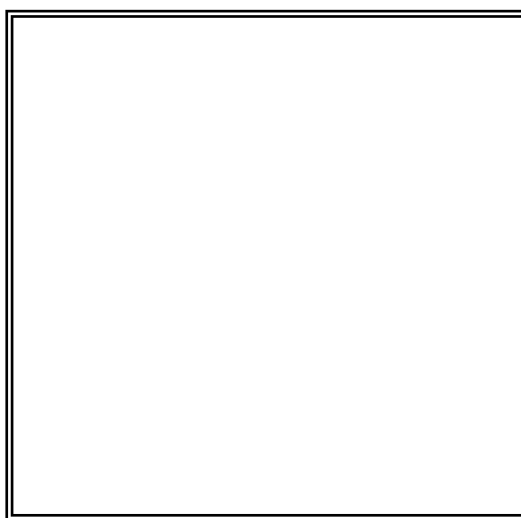
9.2. ПРАВИЛА СОРЕВНОВАНИЙ ПО КАТА:

Статья 1. Площадка для соревнований.

1. Площадка для соревнований должна быть плоской, безопасной и достаточного размера, чтобы не препятствовать свободному выполнению ката с традиционным оружием. Размеры рабочей зоны площадки должны быть не менее 8х8 метров. Зона безопасности по периметру площадки должна быть не менее 1 метра.

Судья РЕФЕРИ Судья

○ ○ ○



○

○

Судья

Судья

Статья 2. Категории участников.

1. Принятые основные возрастные категории указаны в Приложение 1:

Во взрослых категориях допускается выступление юниоров (юниорок)

Последовательность демонстрации по видам оружия в дисциплине Микс, регулируется Регламентом соревнований.

Статья 3. Официальная форма участников.

10. Участники должны носить официальную форму (Каратэги). *Хакама* (длинная юбка-штаны) не разрешена, так как она мешает суждению судейской комиссии.
11. Участники должны носить *Каратэги* белого цвета полностью или допускается чёрная куртка и белые штаны. Эмблема Школы или Стиля должна быть на груди с левой стороны куртки и не больше, чем 10 см². Допустимы наличие на рукавах куртки эмблемы организации и флаг региона или страны. Этикетка производства Каратэги может быть пришита, но на определённом месте (т.е. в правом углу куртки от Каратэги и на талии штанах). Может быть приклеен на спину устанавливающий личность номер, выданный Комитетом Турнира.
12. Заколки и металлические шпильки для волос запрещены.
13. Куртка от Каратэги должна быть завязана поясом вокруг талии. Минимальная длина куртки, должна доходить до бёдер, но не длиннее 2/3 от верха бёдер. Женщины должны одеть под куртку каратэги белую футболку.
14. Максимальная длина рукавов куртки должна быть не длиннее запястья руки и не короче, чем 1/3 верха предплечья. Рукава куртки не должны быть завёрнуты.
15. Штаны должны быть достаточной длины, закрывая 2/3 голени и не должны быть завёрнуты.
16. Использование бинтов или шин из-за травм могут быть одобрены судейским советом с совета официального врача.
17. Председатель судейского совета может дисквалифицировать тренера или участника за невыполнение этих правил.
18. Допустимые стандарты соревновательного оружия согласно Приложения 3.

Статья 4. Судейская бригада.

1. Судейство КАТА обслуживает судейская бригада в составе: одного Рефери (СУСИН) и четырёх или шести Угловых судей (ФУКУСИН).
2. Кроме того, чтобы облегчить проведение соревнований по КАТА, назначаются секретари и информаторы.
3. Все выступления должны проводиться исключительно по командам Центрального Рефери.

Статья 5: Начало демонстрации Ката.

1. После того, как участника вызывает Судья-информатор, участник должен немедленно проследовать на площадку, поклонится Центральному Рефери и четко произнести название ката, которое он будет исполнять. Для командного ката объявлять название ката должен лидер команды, который находится ближе всех к Центральному Рефери.
2. Центральный Рефери четко повторяет название Ката, либо даёт команду/сигнал к началу выполнения ката (ХАДЗИМЭ/свисток).
3. После этого, участники демонстрируют ката, по завершении возвращаются на исходную позицию и ждут решения судей.
4. Все члены команды Ката должны принять форму «Треугольника» (Лидер команды должен находиться на линии с Центральным Рефери).

Статья 6: Окончание демонстрации Ката.

1. После завершения Ката, Центральный Рефери свистком (один длинный, один короткий) должен вызвать решение Угловых Судей (ХАНТЭЙ). Вся бригада сразу и одновременно должны поднять оценки. Судья-информатор чётко оглашает их для записи в протоколе.
2. Протоколист записывает объявленные оценки в протокол и вычисляет окончательную оценку следующим образом: из пяти (семи) оценок самая высокая и самая низкая оценки удаляются (и больше не используются), сохранённые три (пять) складываются.
3. Информатор чётко объявляет сумму баллов.
4. После объявления суммы баллов спортсмен кланяется Центральному Рефери и покидает площадку.

Статья 7: Круги.

Соревнования по ката проводятся в три круга: Круг 1, Круг 2, Круг 3 (Финал) для индивидуальных и командных дисциплин.

1. Первый круг (**баллы: 5.0 - 7.0**): 10 участников, набравших наибольшее количество баллов, проходят в следующий круг.
2. Второй круг (**баллы: 6.0 - 8.0**): 5 участников, набравших наибольшее количество баллов по сумме двух кругов, проходят в финал. Порядок выступления участников во втором круге будет таким же, как и в первом круге.
3. Третий круг (**Финал**) (**баллы: 7.0 - 9.0**).

Для участников финала должна проводиться жеребьёвка.

4. Победитель соревнований определяется по сумме баллов всех трех кругов.

Статья 8: Ничья.

1. В случае ничьи, чтобы определить список участников в следующем круге или победителей к общей сумме баллов добавляется минимальная из 3-х (5-ти) сохранившихся оценок (после того, как были удалены минимальная и максимальная оценка). Удалённые оценки не должны приниматься во внимание ни при каких подсчётах.
2. Если после этого равенство оценок сохраняется, добавляется максимальная из 3-х (5-ти) сохранившихся оценок.
3. Если ничья продолжается, участники должны выполнить дополнительное ката данного круга с тем же видом оружия.
4. Если все еще нет победителя, бригада судей должна принять решение (ХАНТЭЙ) на основе последнего сделанного ката. Центральный рефери и все судьи должны использовать флажки для определения победителя.
5. Только оценки основных кругов могут использоваться для определения победителя соревнований.
6. **Ни в каком круге не должны использоваться удаленные оценки для определения результатов. Используются только сохранённые три (пять) оценки.**

Статья 9. Критерии для оценки выступления спортсмена.

1. Основные критерии.

Следующие основные критерии должны учитываться при оценке каждого исполнения ката:

- степень владения оружием;
- последовательность Ката;
- контроль силы;
- контроль напряжения и расслабления;
- контроль скорости и ритма;
- направление движения;
- правильная техника Ката;
- понимание Бункай Ката;
- координация;
- устойчивость и баланс;
- кий;
- дыхание.

ФЕДЕРАЦИЯ ТРАДИЦИОННОГО И СПОРТИВНОГО КАРАТЭ РОССИИ
ПРАВИЛА СОРЕВНОВАНИЙ ПО ТРАДИЦИОННОМУ КАРАТЭ от 20 марта 2024 г.
(Редакция 2 от 20 марта 2024 г.)

Выполнение основных критериев формирует общее впечатление от демонстрации ката:
Отличное, Хорошее, Выше среднего, Среднее, Ниже среднего, Плохое,
Неудовлетворительное.

Статья 10. Дополнительные критерии судейства:

Каждый участник соревнований по ката дополнительно судится по критериям:
исполнение, артистизм и сложность.

Исполнение. Является решающим в судействе и имеет наибольший вес в конечной оценке. Элементы исполнения: равновесие, сила, скорость, стабильность, правильное формирование техники, координация, выносливость, соответствие временным ограничениям, навыки техники и т.д.

Артистизм. Образ или впечатление от участника соревнований, отраженное в его исполнении. Является вторым по важности и значению и должен иметь соответствующий вес в конечной оценке судьи. Элементы артистизма: уверенность, решимость, сосредоточенность, образность, уважение, благородство, реализм, концентрация, духовное начало, умение себя подать, внешность, воображение и т.д.

Сложность. Наименее существенный из всех трех параметров судейства, но она может стать решающим фактором для определения победителя, если судьи считают, что оба соперника одинаково сильны с точки зрения параметров исполнения и артистизма.

Никогда не следует давать очки за сложную технику, выполненную плохо.

Сложность сама по себе, без соответствующего исполнения, должна всегда низко оцениваться.

Элементы сложности: сложная техника, гибкость, равновесие, разносторонность техники, выносливость, продолжительность, одинаковое владение обеими руками и ногами и т.д.

Статья 11: Дисквалификация.

1. Полная остановка или пауза при выполнении ката, превышающая 5 сек.
2. Если спортсмен потерял равновесие полностью и/или упал.
3. Если спортсмен уронил оружие.
4. Если спортсмен выполнил ката отличное от заявленного.

Дисквалификацию (ХАНСОКУ), (оценки 0.0), объявляет и показывает только рефери.

Статья 12: Ката разрешённые к демонстрации и стандарты традиционного оружия.

Список допущенного оружия и ката указаны в Приложении 2

Допустимые стандарты традиционного оружия указаны в Приложении 3

ФЕДЕРАЦИЯ ТРАДИЦИОННОГО И СПОРТИВНОГО КАРАТЭ РОССИИ
ПРАВИЛА СОРЕВНОВАНИЙ ПО ТРАДИЦИОННОМУ КАРАТЭ от 20 марта 2024 г.
 (Редакция 2 от 20 марта 2024 г.)

Приложение кобудзюцу

Приложение 2а

Участники (возраст)	БОДЗЮЦУ (шест деревянный)	КОБУДЗЮЦУ МИКС (разное оружие)	САЙДЗЮЦУ (трезубец короткий)
Дети 4 – 5 лет	+	---	---
Дети 6 – 7 лет	+	---	---
Мальчики 8 – 9 лет	+	+	---
Девочки 8 – 9 лет	+	+	---
Мальчики 10 – 11 лет	+	+	---
Девочки 10 – 11 лет	+	+	---
Юноши 12 – 13 лет	+	+	+
Девушки 12 – 13 лет	+	+	+
Юноши 14 – 15 лет	+	+	+
Девушки 14 – 15 лет	+	+	+
Юниоры 16 – 17 лет	+	+	+
Юниорки 16 – 17 лет	+	+	+
Мужчины 18 + лет	+	+	+
Женщины 18 + лет	+	+	+
ВETERАНЫ Мужчины 30+ лет	+	+	+
ВETERАНЫ Женщины 30+ лет	+	+	+

ФЕДЕРАЦИЯ ТРАДИЦИОННОГО И СПОРТИВНОГО КАРАТЭ РОССИИ
ПРАВИЛА СОРЕВНОВАНИЙ ПО ТРАДИЦИОННОМУ КАРАТЭ от 20 марта 2024 г.
(Редакция 2 от 20 марта 2024 г.)

Оружие	Ката категории Кобудзюцу Микс		
БО:	1. TOKUMINE NO KUN	12. SHIROTARU NO KUN	22. KATIN NO KUN
	2. SAKUGAWA NO KUN	13. SHUKUMINE NO KUN	23. CHOUN NO KUN
	3. SHUSHI NO KUN	14. CHIKIN SUNAKAKE NO	24. HASSO NO KUN
	4. SHOSHI NO KUN	15. UFUGUSHIKU	25. UFUTUN BO
	5. URASHI NO KUN	16. CHIKIN NO KUN	26. UEHARA NO KUN
	6. CHIKIN BO	17. CHIKIN UFUKUN	27. KASSHIN BO
	7. YONEGAWA NO KUN	18. RUFU NO KUN	28. FUKYUGATA
	8. CHATAN YARA NO KUN	19. SHIROMATSU NO KUN	29. BO KIHON KATA ICHI
	9. CHINEN SHIKIYANAKA NO KUN	20. SHIROTAROU NO KUN	30. BO KIHON KATA NI
	10. SHIIKU NO KUN	21. KUBO NO KUN	31. BO KIHON KATA SAN
	11. SHIISHI NO KUN		
Тонфа:	1. HAMA HIGA NO TONFA	5. TUNKWA KATA YON (Yondan)	9. TUNKWA KIHON KATA
	2. MATSUHIGA NO TONFA	6. TUNKWA KATA SAN (Sandan)	SAN 10. TUNKWA
	3. UFUCHIKU NO TONFA	7. TUNKWA KATA NI (Nidan)	KIHON KATA NI 11. TUNKWA
	4. YARAGUWA NO TONFA	8. TUKWA KATA ICHI (Shodan)	KIHON KATA ICHI

ФЕДЕРАЦИЯ ТРАДИЦИОННОГО И СПОРТИВНОГО КАРАТЭ РОССИИ
ПРАВИЛА СОРЕВНОВАНИЙ ПО ТРАДИЦИОННОМУ КАРАТЭ от 20 марта 2024 г.
(Редакция 2 от 20 марта 2024 г.)

Сай:	1. CHATAN YARA NO SAI	8. SAI 1	15. NICHOSAI
	2. HAMAHIGA NO SAI	9. SAI 2	16. SANCHO SAI
	3. CHIKIN SHITANAKU NO SAI	10. SAI 3	17. SAI KIHON KATA ICHI
	4. TAWATA NO SAI	11. UFUCHIKU NO SAI	18. SAI KIHON KATA NI
	5. KUGUSHIKU NO SAI	12. TOKUYUYAMA NO SAI	19. SAI KIHON KATA SAN
	6. HANTAGUWA KORAGWA NO SAI	13. ISHIKAWAGUWA NO SAI	
	7. YAKAA NO SAI	14. SHINBARU NO SAI	
Кама:	1. HAMAHIGA NO KAMA	5. TOZAN NO KAMA	9. KAMA KIHON KATA ICHI
	2. KANIGAWA NO KAMA SHO	6. NICHOKAMA	10. KAMA KIHON KATA NI
	3. KANIGAWA NO KAMA DAI	7. KAMA NU TI	11. KAMA KIHON KATA SAN
	4. KOBUNO KAMA	8. KAMA NO KATA	
Нунчаку:	1. MAEZATO NO NUNCHAKU	5. NUNCHAKU SHO	8. NUNCHAKU KIHON KATA ICHI
	2. KOBUNO NUNCHAKU	6. NUNCHAKU DAI	9. NUNCHAKU KIHON KATA NI
	3. AKAMINE NO NUNCHAKU	7. SHENHARA NO NUNCHAKU	10. NUNCHAKU KIHON KATA SAN
	4. MATAYOSHI NO NUNCHAKU		

ФЕДЕРАЦИЯ ТРАДИЦИОННОГО И СПОРТИВНОГО КАРАТЭ РОССИИ
ПРАВИЛА СОРЕВНОВАНИЙ ПО ТРАДИЦИОННОМУ КАРАТЭ от 20 марта 2024 г.
(Редакция 2 от 20 марта 2024 г.)

ЭКУ:	1. EКУ KIHON KATA ICHI 2. EКУ KIHON KATA NI	3. TSUKEN AKACHU NO EKUDI 4. CHIKIN SUNAKAKE NO EКУ
ДЖЁ:	1. JO KIHON KATA ICHI 2. JO KIHON KATA NI	3. JO KATA ICHI 4. JO KATA NI

ФЕДЕРАЦИЯ ТРАДИЦИОННОГО И СПОРТИВНОГО КАРАТЭ РОССИИ
ПРАВИЛА СОРЕВНОВАНИЙ ПО ТРАДИЦИОННОМУ КАРАТЭ от 20 марта 2024 г.
 (Редакция 2 от 20 марта 2024 г.)

Приложение 2б

Ката категории Бодзюцу	
Bo Kihon Kata Ichi ボキホンカタI	<u>Soeishi no Kon</u> 添石の棍
Bo Kihon Kata Ni ボキホンカタII	<u>Sakugawa no Kon</u> 佐久川の棍
Bo Kihon Kata San ボキホンカタIII	<u>Sakugawa no Kon Shō</u> 佐久川の棍小
Bo Fukyugata ボフキュガタ	<u>Sakugawa no Kon Dai</u> 佐久川の棍大
<u>Tsuken no Kon</u> 津堅の棍	<u>Ufutun Bō</u> 大屯棒
<u>Shūshi no Kon</u> 周氏の棍	Shiratarō no Kon 白太郎の棍
<u>Shūshi no Kon Shō</u> 周氏の棍小	Shiromatsu no Kon 白松の棍
<u>Shūshi no Kon Dai</u> 周氏の棍大	Yonegawa no Kon 米川の棍
<u>Chōun no Kon</u> 朝雲の棍	<u>Chinen Shikiyanaka no Kon</u>
Kassin Bō カッシン棒	知念志喜屋仲の棍
Ōshiro no Kon 大城の棍	Tokumine no Kon 徳嶺の棍

Приложение 2в

Ката категории Сайдзюцу	
Sai Kihon Kata Ichi サイキホンカタI	Shenbaru no Sai 千原のサイ
Sai Kihon Kata Ni サイキホンカタII	Kojō no Sai 湖城のサイ
Sai Kihon Kata San サイキホンカタIII	Tsuken Shitahaku no Sai 津堅志多伯のサイ
IIINichō Sai 二丁サイ	Hama Higa no Sai 浜比嘉のサイ
Sai Ichi サイI	Chatan Yara no Sai 北谷屋良のサイ
Sai Ni サイII	Tawada no Sai 多和田のサイ
Sai San サイIII	Yakā no Sai 屋嘉阿のサイ
Sanchō Sai 三丁サイ	Ishigawa-gwā no Sai 石川小のサイ

ФЕДЕРАЦИЯ ТРАДИЦИОННОГО И СПОРТИВНОГО КАРАТЭ РОССИИ
ПРАВИЛА СОРЕВНОВАНИЙ ПО ТРАДИЦИОННОМУ КАРАТЭ от 20 марта 2024 г.
(Редакция 2 от 20 марта 2024 г.)

Приложение 3

Стандарты традиционного оружия

БО (Кун, Кон, Шест) – деревянный.

МУЖЧИНЫ			ЖЕНЩИНЫ		
Категория	Длина (не менее)	Вес (не менее)	Категория	Длина (не менее)	Вес (не менее)
18 лет +	182 см	850 гр.	18 лет+	175 см	800 гр.
16 – 17 лет	175 см	800 гр.	16 – 17 лет	170 см	750 гр.
14 – 15 лет	170 см	750 гр.	14 – 15 лет	165 см	700 гр.
12 – 13 лет	160 см	650 гр.	12 – 13 лет	155 см	600 гр.
10 – 11 лет	150 см	550 гр.	10 – 11 лет	150 см	550 гр.

Форма поперечного сечения шеста допускается любая.

Длина шеста должна быть не короче роста спортсмена.

ЭКУ (Кай, Весло) – деревянный.

МУЖЧИНЫ			ЖЕНЩИНЫ		
Категория	Длина (не менее)	Вес (не менее)	Категория	Длина (не менее)	Вес (не менее)
18 лет +	175 см	1000 гр.	18 лет+	170 см	900 гр.
16 – 17 лет	175 см	1000 гр.	16 – 17 лет	170 см	900 гр.
14 – 15 лет	170 см	900 гр.	14 – 15 лет	165 см	850 гр.
12 – 13 лет	160 см	850 гр.	12 – 13 лет	155 см	800 гр.
10 – 11 лет	150 см	750 гр.	10 – 11 лет	150 см	700 гр.

Форма и пропорции данного Эку допускаются любые.

ФЕДЕРАЦИЯ ТРАДИЦИОННОГО И СПОРТИВНОГО КАРАТЭ РОССИИ
ПРАВИЛА СОРЕВНОВАНИЙ ПО ТРАДИЦИОННОМУ КАРАТЭ от 20 марта 2024 г.
 (Редакция 2 от 20 марта 2024 г.)

ДЗЁ (Посох) – деревянный.

МУЖЧИНЫ			ЖЕНЩИНЫ		
Категория	Длина (не менее)	Вес (не менее)	Категория	Длина (не менее)	Вес (не менее)
18 лет +	128 см	550 гр.	18 лет+	125 см	500 гр.
16 – 17 лет	125 см	500 гр.	16 – 17 лет	120 см	450 гр.
14 – 15 лет	120 см	450 гр.	14 – 15 лет	115 см	400 гр.
12 – 13 лет	115 см	400 гр.	12 – 13 лет	110 см	350 гр.
10 – 11 лет	110 см	350 гр.	10 – 11 лет	110 см	350 гр.

Форма поперечного сечения Дзё допускается любая.

САЙ – металлический.

МУЖЧИНЫ		ЖЕНЩИНЫ	
Категория	Вес (не менее)	Категория	Вес (не менее)
18 лет +	600 гр.	18 лет+	550 гр.
16 – 17 лет	550 гр.	16 – 17 лет	500 гр.
14 – 15 лет	500 гр.	14 – 15 лет	450 гр.

Размеры и пропорции Сай индивидуальные, при удержании «Yoko» в основании большого пальца ладони, конец Сай «Saki» должен выступать за локоть спортсмена не менее 1 см! Поперечное сечение «Mouchi» допускается круглое или гранённое.

ТОНФА – деревянная.

Размеры Тонфы индивидуальные, при удержании поперечной рукояти в центре ладони, конец Тонфы «Ushiro Tsukagashira» должен выступать за локоть спортсмена не менее 1 см!

Форма поперечного сечения основания Тонфы допускается любая.

ФЕДЕРАЦИЯ ТРАДИЦИОННОГО И СПОРТИВНОГО КАРАТЭ РОССИИ
ПРАВИЛА СОРЕВНОВАНИЙ ПО ТРАДИЦИОННОМУ КАРАТЭ от 20 марта 2024 г.
(Редакция 2 от 20 марта 2024 г.)

КАМА – деревянно/металлическая или деревянная.

Рукоять Камы из дерева, длиной не менее расстояния от запястья до локтя руки спортсмена. Форма поперечного сечения рукояти любая.

Клинок Камы не менее длины равной расстоянию от запястья до середины среднего пальца ладони. Но не длиннее 18 см.

Клинок Камы – металлический, плоский, не заточенный и не заострённый.

Допускается клинок, изготовленный из дерева, повторяющий форму и размеры металлического клинка.

НУНЧАКУ – деревянные (пластиково/полимерные)

Длина одного сегмента Нунчаку не менее расстояния от запястья до локтя руки спортсмена.

Длина верёвочного соединения сегментов Нунчаку не должна превышать ширину ладони с примкнутым сбоку большим пальцем руки.

Нунчаку в категориях 14 – 17 лет и 18 лет+, допускаются деревянные, любой формы поперечного сечения!

Категория 10 – 13 лет выступают с Нунчаку, изготовленными из пластиковой трубки, покрытой вспененным полимерным материалом, длина которых соответствует стандартам деревянных Нунчаку.

ГЛАВА 10 – ПРАВИЛА СОРЕВНОВАНИЯ КАТА ГОДЗЮ РЮ

Параметры и критерии при выполнении ката годзю рю по баллам.

10.1 При оценки выполнения ката годзю рю обращать внимание на :

- Правильную схему и рисунок ката
- Правильные стойки при выполнении (высота, длинна, ширина)
- Передвижение по татами скользящим движением ног (скольжение. Либо незначительный отрыв от татами близкий к скольжению, (если поверхность татами не позволяет скользить и есть угроза спотыкаться из-за инерции тела)
- Качество ударов и блоков (хикитэ, траектория, сила, уровень)
- Правильный тайминг
- Правильное дыхание (скрытое)
- баланс
- Направление взгляда (кицке).
- Техника мучими в элементах ката где оно должно быть.

10.2 Снижение оценки на 0,1:

- Искажение стоек.
- Неправильное движение - высокий отрыв стопы от татами, топанье по татами, спотыкание, неправильные углы при смене направления.
- При выполнении ударов звуковое сопровождение ударов (театральное), положение хикитэ.
- Искусственно увеличенный тайминг (театральный) при выполнении ката.
- Каждая потеря баланса.
- Потеря взгляда или направление взгляда не в ту сторону, либо отсутствие концентрации взгляда (блуждающий взгляд)
- Пропуск элемента или кий минус 0,1 за каждый.

10.3 Дисквалификация :

- Остановка более 10 сек.
- Изменение схемы или рисунка ката.
- Падение.

10.4 Ката годзюрю :

Ученические: гекисай дай ичи, гекисай дай ни, сайфа.

Мастерские : саюнчин, шисойчин, сенсеру, сепай, курурунфа, сейсан, супаринпей.

10.5 Оценка, выставляемая судьёй складывается из общего впечатления влияющего на базовую и отнимания из неё десятых баллов за нарушения.

10.5.1. Критерии влияющие на базовую оценку:

- контроль напряжения и расслабления тела (мутими и тинкути)
- концентрация и контроль силы (перенапряжение или наоборот слишком расслабленное тело)
- контроль скорости и ритма
- правильность техники исполнения ката в соответствии с требованиями стиля Годзю-рю (траектория движения конечностей и правильная геометрия конечных позиций)
- соответствие дыхания технике
- театрализованность выполнения ката
- концентрация на выполнении ката

10.5.2. Критерии влияющие на вычитание десятых балла (за каждое нарушение в течении всего выполнения ката)

- направление движения (незначительное – 0,1, серьёзное – 0,2)
- координация («недоворот» тела во время вращений, предварительный поворот головы перед перемещениями) – 0,1
- устойчивость и баланс (незначительное – 0,1, серьёзное – 0,2)
- техника перемещений – 0,1
- выход за площадку (незначительное – 0,1, серьёзное – 0,2)
- выполнение менее двух кинсэй – 0,1
- звуковое сопровождение выполняемой техники с помощью рта или ударов по каратэги – 0,1

10.5.3. Дисквалификация наступает за:

- выполнение ката отличного от заявленного
- замена или пропуск элемента ката
- нарушение последовательности движений ката
- падение
- остановка более чем на 10 секунд

ГЛАВА 11 – ПРАВИЛА СОРЕВНОВАНИЯ ФУКУ-ГО (ДВОЕБОРЬЕ)

Фуку-го – комбинация Кумитэ и Ката, (двоеборье)

11.1. Соревновательная площадка.

1. Поединки Кумитэ: Используется соревновательная площадка Кумитэ
2. Ката: Применяются Правила для соревновательной площадки по Ката, дополнительно размечаются две позиции для выступления (1,5 м влево и вправо от задней центральной позиции). Размещаются 5 стульев для судей).

11.2. Отборочные соревнования

1. Применяются Правила Кумитэ .
2. В отборочных кругах чередуются соревнования по Кумитэ и Ката:
 - Финал и поединок за 3 место – Кумитэ;
 - Полуфинал –ката(shitei, sentei, tokui);
 - Четвертьфинал – Кумитэ;
 - 1/8 финала –ката((shitei, sentei) и т.д.

Круг	1/64	1/32	1/16	1/8	¼ финала	½ финала	финал
Вид	кумитэ	ката	кумитэ	ката	кумитэ	ката	кумитэ

11.3. ПРОВЕДЕНИЕ СОРЕВНОВАНИЙ

1. Соревнования по кумитэ.

Используются Правила ИППОН КУМИТЭ, как в индивидуальных поединках.как описано ранее (ГЛАВА 3 – КУМИТЭ)

2. Соревнования по Ката.

Используются Правила Ката для индивидуальных выступлений.

Примечание: ничья не предусмотрена, необходимо выбрать красную или белую сторону.

3. Следующий круг соревнований

Победители круга Ката в следующем круге участвуют в соревнованиях по Кумитэ. Победители этого круга снова соревнуются в Ката, повторение ката не допустимо. (чередование кругов).

ГЛАВА 12 - ПРАВИЛА ЭН-БУ (произвольная программа)

12.1. ОБЩИЕ ПОЛОЖЕНИЯ

1. Соревновательная площадка.

Требования к соревновательной площадке такие же, как в Кумитэ, и изложены в Правилах соревнований по Кумитэ

Расположение судей татами такое же, как установлено Правилами соревнований по Ката.

2. Разделы Эн-бу

Эн-бу (мужчина против мужчины), эн-бу микс (женщина против мужчины)

2.1. Последовательность проведения соревнований

2.1.1. Нападение и защита демонстрируют хореографическую последовательность технических действий продолжительностью 1 мин. (± 5 сек.).

Отсчет времени начинается с того момента, когда один из участников начинает движение, и заканчивается когда оба участника возвращаются в позицию Шизэн-тай или Сэй-за (формальная позиция сидя на полу). Как только спортсмены вернулись в позицию Шизэн-тай (или Сэй-за), отсчет времени останавливается. Применение оружия запрещено. Но в дополнение к обязательной технике разрешена любая другая.

Исключение: запрещена атака Нуки-тэ или пальцами в глаза.

2.1.2. В свободном Эн-бу техника нападающей стороны должна включать в себя:

Чоку-цуки (прямой удар рукой);

Маэ-гери (прямой удар ногой);

Маваши-гери (круговой удар ногой);

Уширо-гери (удар ногой с разворота).

2.1.3. Примечания:

атака должна быть направлена в цель;

разрешается применение техники выведения из равновесия;

разрешены захваты и удержания. В. Защищающаяся сторона:

Защищающаяся сторона должна уходить от нападения при помощи техник:

Укэ (блок);

Сабаки (смещение);

Кавашу (уклонение).

Для контратаки разрешена техника, описанная в Правилах Кумитэ:

Цуки (удар рукой);

ФЕДЕРАЦИЯ ТРАДИЦИОННОГО И СПОРТИВНОГО КАРАТЭ РОССИИ
ПРАВИЛА СОРЕВНОВАНИЙ ПО ТРАДИЦИОННОМУ КАРАТЭ от 20 марта 2024 г.
(Редакция 2 от 20 марта 2024 г.)

Учи (круговые удары руками);

Атэ (сокрушительные удары);

Кери (удары ногами).

Цель:

- Дзё-дан (лицо, область головы);

- Чу-дан (область груди и живота);

- Ге-дан (область ниже живота).

- Обязательное требование: корректная техника Тодомэ (завершающий удар).

- Выведение из равновесия, захват, «клинчевание» разрешены только в сочетании с контратакующей (ударной) техникой.

- Контакт запрещен для обеих сторон, за исключением блокирующей техники в руки, ноги или выведения из равновесия.

- Обе стороны могут меняться при выполнении нападения/защиты или одна сторона все время нападает, а другая защищается. Исключение составляет смешанное Эн-бу, где только мужчина может атаковать.

- Участники должны поддерживать Зан-шин (ментальная и физическая готовность) между техническими действиями до начала следующей комбинации.

- В конце выступления одна сторона должна продемонстрировать технику Тодомэ (в смешанной команде демонстрирует женская сторона).

Примечание:

1) Тодомэ разрешается выполнять только один раз в конце выступления;

2) в смешанном Эн-бу только женщина может выполнить Тодомэ.

2.2. Оценка выступления.

А. При проведении отборочных кругов, оценка должна быть определена на основании судей согласно формуле: основные очки минус штрафные очки.

При проведении финала, формула подсчета оценки должна быть: основные очки плюс очки за мастерство минус штрафные очки.

Б. Основные очки складываются из четырех факторов:

Техника;

Тайминг/Ма-ай;

Будо аспект;

Хореография.

ФЕДЕРАЦИЯ ТРАДИЦИОННОГО И СПОРТИВНОГО КАРАТЭ РОССИИ
ПРАВИЛА СОРЕВНОВАНИЙ ПО ТРАДИЦИОННОМУ КАРАТЭ от 20 марта 2024 г.
(Редакция 2 от 20 марта 2024 г.)

Критерии оценки должны быть следующими:

1. Техника:

- а) Оценивается уровень мощи, производимой динамикой тела динамика и работой мышц.
- б) Оценивается связность технических действий.
- в) Оценивается баланс (стойка, осанка и слаженность действий).

Тайминг/Ма-ай:

- а) Корректность Тайминга определена в правилах Кумитэ
- . б) Ма-ай (эффективная дистанция) – корректная дистанция для правильного выполнения техники.

2. Будо аспект:

Степень проявления боевого духа воинского искусства включая степень эмоциональной стабильности, ментальной концентрации, Зан-шин и сильного характера (Курай).

Хореография, оценка определяется уровнем следующих факторов: а) Демонстрация принципов и техники Традиционного Каратэ;

3. Реализм;

4. Плавность перемещений.

5. Очки за мастерство определяются двумя факторами:

- Мастерство;
- Впечатление.

Мастерство:

Мастерство исполнения тонких элементов техники плюс понимание ментальных и духовных составляющих.

Впечатление:

Это оценка зависит от уровня впечатления, которое демонстраторы производят на наблюдателя как результат реализма и эффективного исполнения технических действий, высокого уровня технического мастерства в сочетании с грацией изяществом и сильным духом.

6. Штрафные очки могут быть назначены в следующих случаях:

Попуск обязательной техники.

Нарушение требования ко времени выступления, слишком долго или слишком коротко.

Заминка, неуверенность или остановка при выступлении.

Нет Тодомэ в конце демонстрации.

Техника атакующей стороны совершенно не направлена на противника.

Нет попадания в цель при выполнении Тодомэ.

Ошибки при защите (пропущен блок и т.д.).

ФЕДЕРАЦИЯ ТРАДИЦИОННОГО И СПОРТИВНОГО КАРАТЭ РОССИИ
ПРАВИЛА СОРЕВНОВАНИЙ ПО ТРАДИЦИОННОМУ КАРАТЭ от 20 марта 2024 г.
(Редакция 2 от 20 марта 2024 г.)

Легкий или средний контакт.

Использование атаки пальцами в глаза.

Захват или клинчевание защищающейся стороны без необходимости.

Женщина начинает атаку, разрешена только контратака или финт (ложная техника).

Мужчина использует технику Тодомэ против женщины в смешанном Эн-бу.

Забывать поклониться Су-сину (рефери) и противнику в начале или в конце выступления.

Любой из участников выходит за пределы соревновательной площадки (любая часть тела участника оказывается за пределами соревновательной площадки), что ведет к наказанию Дзё-гай.

После завершения Эн-бу, когда участники кланяются Су-сину, они находятся в неправильной позиции и/или в неправильном направлении (отличном от исходного).

7. Стандарты оценивания

Оценка исполнения Эн-бу:

- а) первый круг 5.0 - 7.0 средняя оценка: 6.0
- б) второй круг 6.0 - 8.0 средняя оценка: 7.0
- в) третий круг 7.0 - 9.0 средняя оценка: 8.0

8. Основные очки, табл. 1:

Таблица 1.

	Очень плохо	Плохо	Слабо	Ниже средн.	Средн е	Выше средн.	Хорош о	Очень хорош о	Отличн о
Техника	1,2	1,3	1,4	1,5	1,6	1,7	1,8	1,9	2
Тайминг/Май	1,2	1,3	1,4	1,5	1,6	1,7	1,8	1,9	2
Будо аспект	1,2	1,3	1,4	1,5	1,6	1,7	1,8	1,9	2
Хореография	1,2	1,3	1,4	1,5	1,6	1,7	1,8	1,9	2
ИТОГО:	<5,1	5,2-5,5	5,6-5,9	6,0-6,3	6,4-6,7	6,8-7,1	7,2-7,5	7,6-7,9	8

**ФЕДЕРАЦИЯ ТРАДИЦИОННОГО И СПОРТИВНОГО КАРАТЭ РОССИИ
ПРАВИЛА СОРЕВНОВАНИЙ ПО ТРАДИЦИОННОМУ КАРАТЭ от 20 марта 2024 г.
(Редакция 2 от 20 марта 2024 г.)**

9.Очки за мастерство (в финале), табл. 2:

Таблица 2.

	Очень плохо	Плохо	Слабо	Ниже средн. е	Средн е	Выше средн. е	Хорош о	Очень хорошо	Отличн о
Впечатление от мастерства	1,0	1,1	1,2	1,3-1,4	1,5	1,6-1,7	1,8	1,9	2,0

10.Штрафные очки, табл. 3:

Таблица 3.

Тип	Особенности нарушения	Наказани е
1. Пропуск обязательной техники		0,2 за каждый случай
2. Нарушение времени выполнения		0,2 за каждые 5 секунд
3. Заминка / неуверенность / остановка		0,2 за каждый случай
4. Нет тодомэ (в финале)		0,5
5. Атакующий – атака мимо цели		0,2 за каждый случай
6. Защищающийся – Тодомэ мимо цели		0,2 за каждый случай
7. Ошибка в защите (пропуск удара)		0,2 за каждый случай
8. Атака пальцами в глаза		0,2 за каждый случай
9. Защищающийся – захваты без необходимости / клинчевание		0,2 за каждый случай
10. Контакт (легкий или средний)		0,2 за каждый случай
11. Женщина начинает атаку		0,2 за каждый случай
12. Мужчина выполняет тодомэ против женщины		0,2 за каждый случай
13. Нет поклона		0,2 за каждый случай
14. Дзё-гай		0,2 за каждый случай
15. Некорректная завершающая позиция/ направление	Позиция Направление	0,2 за каждую половину шага 0,2 за каждый 30°
16. Тодомэ выполнено более 1 раза		0,2 за каждый случай

Примечание: Штрафные очки накапливаются по каждой категории.

ФЕДЕРАЦИЯ ТРАДИЦИОННОГО И СПОРТИВНОГО КАРАТЭ РОССИИ
ПРАВИЛА СОРЕВНОВАНИЙ ПО ТРАДИЦИОННОМУ КАРАТЭ от 20 марта 2024 г.
(Редакция 2 от 20 марта 2024 г.)

11. Хан-соку (дисквалификация).

Хан-соку объявляется участнику в следующих случаях. При этом Су-син (рефери) должен поднять над головой карточку с нулем.

А. Когда во время выступления происходит задержка или прекращение движения в течении 5 сек. или более.

Б. Если участник разговаривает во время выступления.

В. Если участник получает подсказки или тренерские рекомендации от кого-либо на соревновательной территории во время выступления.

Г. Если поведение участника невежливое, грубое или выходит за рамки норм, принятых на соревновательной площадке.

12.2. СОРЕВНОВАНИЯ

1. Одежда для соревнований.

Применяются Правила Ката

2. Отборочные круги и финалы.

Применяется раздел Правил Ката, относящийся к командам

3. Киттэй-сэн (определение результата при равном счете).

А. Применяется раздел Правил Ката, относящийся к командам.

Б. В случае Киттэй-сэн участники могут выполнить как первоначальную композицию, так и другую.

4. Проведение соревнований.

Соревнования должны проходить в следующей последовательности:

А. Церемония открытия.

Б. Соревнования:

Участники занимают свои начальные позиции, кланяются Су-сину и друг другу, затем начинают выступление. Поклон может выполняться из положения стоя, или из позиции Сэй-за.

После выступления участники возвращаются на исходные позиции, кланяются друг другу, затем кланяются Су-сину и покидают соревновательную площадку по команде Су-сина.

Примечание:

Участники, которые начинали с поклона стоя, должны закончить поклоном стоя. Участники, которые начинали с поклона сидя на полу в позиции Сэй-за, должны закончить поклоном сидя на полу. Если участники, которые начал выступление поклоном стоя, заканчивают поклоном сидя (или наоборот), они должны получить наказание за отсутствие поклона.

ФЕДЕРАЦИЯ ТРАДИЦИОННОГО И СПОРТИВНОГО КАРАТЭ РОССИИ
ПРАВИЛА СОРЕВНОВАНИЙ ПО ТРАДИЦИОННОМУ КАРАТЭ от 20 марта 2024 г.
(Редакция 2 от 20 марта 2024 г.)

Судья-хронометрист сообщает Су-сину продолжительность выступления и соответствует ли оно лимитам времени. При наличии нарушения Су-син информирует угловых судей о количестве штрафных очков за нарушение времени.

Су-син показывает свое решение по нарушениям, и если нарушения подтверждены Фукусинами, созывает собрание судей татами, чтобы определить штрафные очки (процедура описана в Правилах Ката).

После того, как нарушение подтверждено, судьи татами заполняют свои счетные протоколы.

Судья-секретарь должен собрать счетные протоколы судей татами.

Су-син подает сигнал судьям показать оценки одним длинным свистком и следующим за ним коротким и резким. Судьи татами показывают свои оценки, подняв таблички с оценками над головой.

Судья-информатор должен зачитать оценки судей, начиная с Су-сина и далее по часовой стрелке. Если оценка зачитана неправильно, Су-син должен потребовать от Судьи-информатора сделать исправление. После правильного зачитания оценок Су-син одним коротким свистком дает указание судьям опустить таблички.

Судья-информатор объявляет итоговую оценку.

В случае равенства оценок назначается Киттэй-сэн.

ФЕДЕРАЦИЯ ТРАДИЦИОННОГО И СПОРТИВНОГО КАРАТЭ РОССИИ
ПРАВИЛА СОРЕВНОВАНИЙ ПО ТРАДИЦИОННОМУ КАРАТЭ от 20 марта 2024 г.
(Редакция 2 от 20 марта 2024 г.)

ГЛАВА 13 – ПРАВИЛА ЭН-БУ КАЙ

1. Командное выступление (2-5 человек) от 1 минуты до 3 минут, показ своей школы каратэ (возможно под музыкальное сопровождение). Выполняются любые технические действия каратэ-до, возможно использование предметов, с соблюдением мер безопасности и травматизма.
2. Оценивание выступления по бальной системе (как в ката).

ГЛАВА 14 - ПРАВИЛА ТАМЭСИВАРИ

14.1. общие положение

Соревнования по тамэсивари проводятся для определения силы удара спортсмена.

14.2. соревнования

В соревнованиях выполняются удары руками и ногами по цели, имеющей датчик, чувствительный к силе удара.

Спортсмену даётся по три попытки для выполнения каждого удара.

В зачет идёт лучшая попытка.

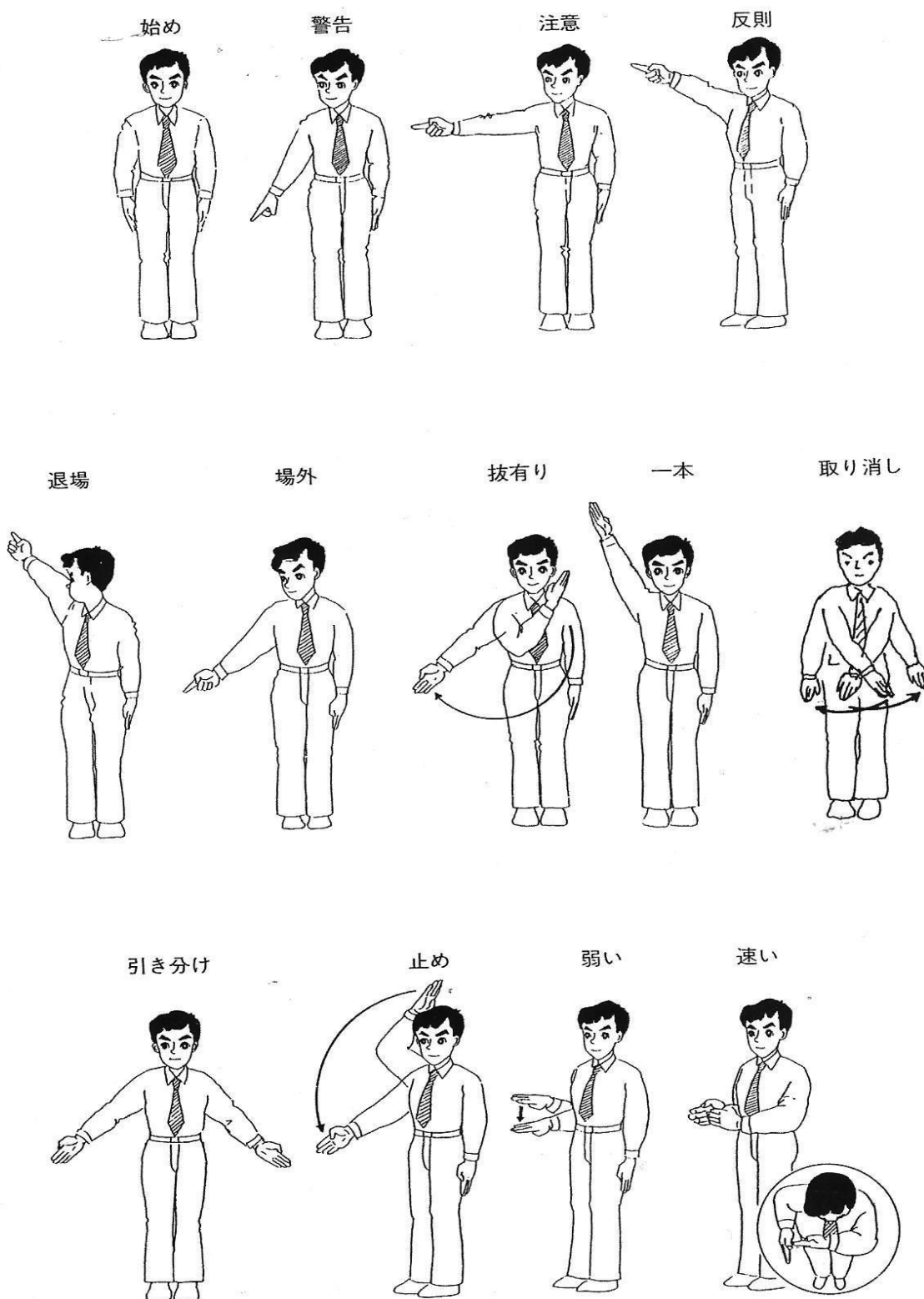
14.3. Тамэсивари (на манекене или подушке) категории:

Мальчики, юноши		Девочки, девушки	
Мальчики 6-7 лет	Тамэсивари (на манекене): -25, + 25 кг	Девочки 6-7 лет	Тамэсивари (на манекене): -25, + 25 кг
Мальчики 8-9 лет	Тамэсивари (на манекене): -30, + 30 кг	Девочки 8-9 лет	Тамэсивари (на манекене): -30, + 30 кг
Юноши 10-11 лет	Тамэсивари (на манекене): -40, + 40 кг	Девочки 10-11 лет	Тамэсивари (на манекене): - 40, + 40 кг
Юноши 12-13 лет	Тамэсивари (на манекене): -45, + 45 кг	Девушки 12-13 лет	Тамэсивари (на манекене): -45, + 45 кг
Юноши 14-15 лет	Тамэсивари (на манекене): -55, + 55 кг	Девушки 14-15 лет	Тамэсивари (на манекене): -50, + 50 кг
Юниоры 16-17 лет	Тамэсивари (на манекене): -65, + 65 кг	Юниорки 16-17 лет	Тамэсивари (на манекене): -55, + 55 кг
Мужчины 18-36 лет	Тамэсивари (на манекене): -75, + 75 кг	Женщины 18-36 лет	Тамэсивари (на манекене): -60, + 60 кг
Мужчины Ветераны	Тамэсивари (на манекене): абс.	Женщины Ветераны	Тамэсивари (на манекене): абс.

**ФЕДЕРАЦИЯ ТРАДИЦИОННОГО И СПОРТИВНОГО КАРАТЭ РОССИИ
ПРАВИЛА СОРЕВНОВАНИЙ ПО ТРАДИЦИОННОМУ КАРАТЭ от 20 марта 2024 г.
(Редакция 2 от 20 марта 2024 г.)**

ГЛАВА 15 - ЖЕСТЫ СУДЕЙ

1. Жесты рефери



ФЕДЕРАЦИЯ ТРАДИЦИОННОГО И СПОРТИВНОГО КАРАТЭ РОССИИ
ПРАВИЛА СОРЕВНОВАНИЙ ПО ТРАДИЦИОННОМУ КАРАТЭ от 20 марта 2024 г.
(Редакция 2 от 20 марта 2024 г.)

2 Жесты судьи



Ready, begin
Yoi, Hajime



Half point
Waza-Ari



1 Point
Ippon



Attacks at same time
Aiuchi



Blocked attack
Ukete-Masu



Off target attack
Nukete-masu



Off target attack



Off target attack



No point
Torimasen



Unable to see
Mienai



Caution
Keikoku



Warning leading to disqualification
Hansoku Chui

ФЕДЕРАЦИЯ ТРАДИЦИОННОГО И СПОРТИВНОГО КАРАТЭ РОССИИ
ПРАВИЛА СОРЕВНОВАНИЙ ПО ТРАДИЦИОННОМУ КАРАТЭ от 20 марта 2024 г.
(Редакция 2 от 20 марта 2024 г.)

Жесты судьи



Disqualification
Hansoku



Out of bounds
Jogai



Weak attack
Yowai



Draw
Hikiwake



Faster attack
Hayai



Distance not sufficient
Maai



Volunteer non defending
Muboubi

ГЛАВА 15 - СУДЕЙСКИЕ КОМАНДЫ.

15.1. Команды, используемые рефери:

- | | |
|---|-------------------------------------|
| (1) <i>Shobu-ippou (sanbon) – hajime!</i> | Начало поединка до 1 (3) баллов. |
| (2) <i>Yoi – hajime</i> | Начало выступления в <i>kata</i> . |
| (3) <i>Yame</i> | Стоп! |
| (4) <i>Moto-no-ichi</i> | Вернуться в исходное положение! |
| (5) <i>Tsuzukete – hajime</i> | Возобновить поединок! |
| (6) <i>Ato-shibaraku</i> | Осталось 30 секунд! |
| (7) <i>Waza-ari</i> | Полбалла! |
| (8) <i>Ippou</i> | Балл! |
| (9) <i>Awasete-ippou</i> | Одно балл за два полбалла! |
| (10) <i>Torimasen</i> | Техника не засчитывается! |
| (11) <i>Hayai</i> | Чья техника быстрее. |
| (12) <i>Ai-uchi</i> | Одновременные атаки. |
| (13) <i>Ma-ai</i> | Не соответствующая дистанция. |
| (14) <i>Ukete-masu</i> | Атака в блок. |
| (15) <i>Nukete-masu</i> | Атака мимо. |
| (16) <i>Yowai</i> | Слабая техника. |
| (17) <i>Keikoku</i> | Предупреждение. |
| (18) <i>Chui</i> | Второе предупреждение. |
| (19) <i>Hansoku</i> | Нарушение правил. |
| (20) <i>Mubobi</i> | Отсутствие защиты. |
| (21) <i>Jogai</i> | Выход за пределы площадки. |
| (22) <i>Hantei</i> | Вынесение решения боковыми судьями. |
| (23) <i>Aka-(shiro)-no-kachi</i> | Победил красный (белый). |
| (24) <i>Hiki-wake</i> | Ничья. |
| (25) <i>Sai-shiai</i> | Дополнительный поединок. |
| (26) <i>Sai-sai-shiai</i> | Новый дополнительный поединок. |
| (27) <i>Shugo</i> | Сбор боковых судей. |
| (28) <i>Kiken</i> | Удаление спортсмена. |
| (29) <i>Sikkaku</i> | Дисквалификация. |

ФЕДЕРАЦИЯ ТРАДИЦИОННОГО И СПОРТИВНОГО КАРАТЭ РОССИИ
ПРАВИЛА СОРЕВНОВАНИЙ ПО ТРАДИЦИОННОМУ КАРАТЭ от 20 марта 2024 г.
(Редакция 2 от 20 марта 2024 г.)

15.2 Судья должен четко дать понять, к кому из спортсменов (белому или красному) обращены следующие команды:

(1) <i>Kachi</i>	Победил
(2) <i>Ippon</i>	Балл.
(3) <i>Waza-ari</i>	Полбалла.
(4) <i>Keikoku</i>	Предупреждение.
(5) <i>Chui</i>	Второе предупреждение.
(6) <i>Hansoku</i>	Нарушение правил.
(7) <i>Jogai</i>	Выход за край площадки.
(8) <i>Mubobi</i>	Отсутствие защиты.
(9) <i>Kiken</i>	Удаление спортсмена.
(10) <i>Sikkaku</i>	Дисквалификация.

2. Засчитывая *Ippon* или *Waza-ari*, судья должен четко объявить зону поражения и использованную технику:

(1) <i>Jodan</i>	Уровень головы-лица.
(2) <i>Chudan</i>	Грудь, живот, бока и спина.
(3) <i>Tsuki</i>	Удар кулаком..
(4) <i>Keri</i>	Удар ногой.
(5) <i>Uchi</i>	Удар рукой.

3. Если спортсмен провел техническую комбинацию (*Renzoku-waza*), рефери должен объявить зону поражения, технику и дать оценку:

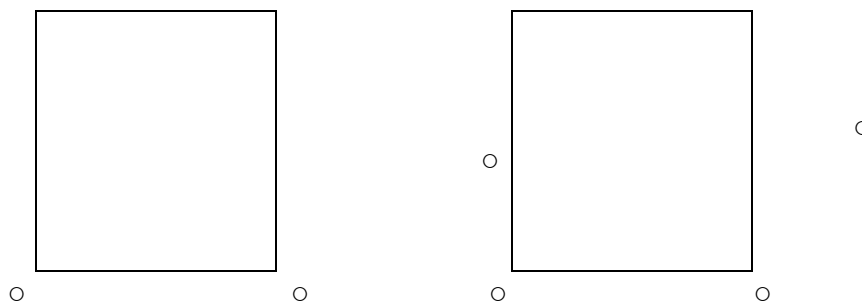
- (1) *Renzoku-waza – waza-ari* или
- (2) *Renzoku-waza – ippon*.

15.3. Сигналы, подаваемые свистком.

1. Сигналы свистком, подаваемые рефери:

- (_____) «*Hajime*» - начало поединка.
- (___) «*Yame*» - остановка поединка.
- (___) сбор угловых судей.
- (_____) «*Hantei*» - решение угловых судей.

ФЕДЕРАЦИЯ ТРАДИЦИОННОГО И СПОРТИВНОГО КАРАТЭ РОССИИ
ПРАВИЛА СОРЕВНОВАНИЙ ПО ТРАДИЦИОННОМУ КАРАТЭ от 20 марта 2024 г.
 (Редакция 2 от 20 марта 2024 г.)



● - позиция рефери ○ - позиция боковых судей

Критерии оценки ката по флажкам.

Принимая окончательное решение в соответствии с оценками боковых судей, рефери должен поступать следующим образом (варианты решения указаны в таблице, приведенной ниже. Последнее касается как *kata*, так и *kumite*, см. табл.)

№	Решение угловых судей	Возможное решение рефери
1	○ ○ ○ ○	Победил белый
2	○ ○ ○ ●	
3	○ ○ ○ х	
4	○ ○ х ●	Ничья или победа белого
5	● ● ● ●	Победил красный
6	● ● ● ○	
7	● ● ● х	
8	● ● х ○	Ничья или победа красного
9	х х х х	Ничья
10	○ х х ●	
11	○ х х х	
12	х х х ●	
13	○ ○ ● ●	Ничья, победа красного или белого
14	○ ○ х х	Ничья или победа белого
15	х х ● ●	Ничья или победа красного

Обозначения: ● – красный; ○ – белый; х – ничья.