

ФЕДЕРАЦИЯ ТРАДИЦИОННОГО И СПОРТИВНОГО КАРАТЭ РОССИИ

УТВЕРЖДАЮ
Президент
ОФСОО «Федерации
традиционного и спортивного каратэ России»

_____ Р.Ю. Бегунов

«11» января 2026



**ПРАВИЛА СОРЕВНОВАНИЙ И МЕРОПРИЯТИЙ
ПО ТРАДИЦИОННОМУ И СПОРТИВНОМУ
КАРАТЭ-ДО**

САНКТ-ПЕТЕРБУРГ

2026 год

**ФЕДЕРАЦИЯ ТРАДИЦИОННОГО И СПОРТИВНОГО КАРАТЭ РОССИИ
ПРАВИЛА СОРЕВНОВАНИЙ ПО ТРАДИЦИОННОМУ
И СПОРТИВНОМУ КАРАТЭ-ДО от 20 августа 2022 г. (Редакция 3 от 11 января 2026 г.)**

Значение оценки Иппон глубже, чем понятие "балл".

**Атака и контратака в каратэ-до должны выполняться с абсолютной решимостью,
вложением всех сил.**

Удар - это "Кири" «разрубать» (перевод с яп.) как в искусстве меча.

Удар нанесен-значит противник повержен.

**Значение занятий каратэ-до в целях обретения навыков самозащиты важнее, чем
соревновательная практика**

В любом случае, дух каратэ-до , как искусства боя, не должен быть потерян.

**Соревновательный поединок не должен походить на игру, но соревнования дают
хороший опыт.**

Абэ Кейго 阿部 圭吾 28.10.1938 – 21.12.2019

.ПРАВИЛА СОРЕВНОВАНИЙ И МЕРОПРИЯТИЙ

ПО ТРАДИЦИОННОМУ И СПОРТИВНОМУ КАРАТЭ-ДО ФТСКР

ГЛАВА 1. ОБЩИЕ ПРАВИЛА

1.1. Цели

Данные «Правила соревнований и мероприятий по традиционному и спортивному каратэ-до» (Далее Правила) составлены для того, чтобы регулировать организацию и проведение соревнований/мероприятий по каратэ-до ФТСКР различного уровня.

1.2. Уровни соревнований/мероприятий

Настоящие Правила касаются следующих соревнований/мероприятий традиционного каратэ-до:

- Всероссийские соревнования/мероприятия;
- региональные соревнования/мероприятия;
- местные соревнования/мероприятия.

Все перечисленные соревнования/мероприятия проводятся в соответствии с данными правилами.

Положение (регламент) соревнований/мероприятия обязательно согласовывается и утверждается:

- Всероссийские соревнования/мероприятия - председателем судейской коллегии ФТСКР, президентом ФТСКР;
- региональные соревнования/мероприятия - руководителем РО ФТСКР, председателем судейской коллегии ФТСКР;
- местные соревнования/мероприятия - руководителем РО ФТСКР, председателем судейской коллегии РО ФТСКР.

1.3. Правила поведения участников соревнований/мероприятия.

Участники соревнований/мероприятия должны приложить все усилия, чтобы показать свою искренность и открытость своих намерений, поддержать дух и философию каратэ-до, оказать почтение и уважение к другим участникам соревнований.

1.4. Дополнительная информация

Если на соревнованиях/мероприятии происходит ситуация, не регламентированная настоящими Правилами, решение принимает главный судья соревнований.

ФЕДЕРАЦИЯ ТРАДИЦИОННОГО И СПОРТИВНОГО КАРАТЭ РОССИИ
ПРАВИЛА СОРЕВНОВАНИЙ ПО ТРАДИЦИОННОМУ
И СПОРТИВНОМУ КАРАТЭ-ДО от 20 августа 2022 г. (Редакция 3 от 11 января 2026 г.)
ГЛАВА 2. ОРГАНИЗАЦИЯ СОРЕВНОВАНИЙ/МЕРОПРИЯТИЯ.

2.1. Подготовка к соревнованиям/мероприятию.

Организация, взявшая на себя ответственность за проведение соревнований/мероприятия, должна заранее предупредить всех участников о своих планах.

Кроме того, организация, взявшая на себя ответственность за проведение соревнований/мероприятия, должна обеспечить наличие следующего персонала:

- оргкомитет соревнований/мероприятия;
- медработники;
- наградная группа (персонал для награждения на соревнованиях/мероприятии)
- служба безопасности.

Также, организаторы обеспечивают наличие:

- главного судьи
- старших судей площадок
- рефери, судей и арбитров
- судьи-инспектора
- хронометристов
- секретарей

Главная судейская коллегия (ГСК) – это руководящий орган, который отвечает за проведение соревнований/мероприятия. В состав ГСК входят: главный судья, судья-инспектор, заместитель главного судьи, главный секретарь.

2.1.1. Главный судья*

1. Главный судья следит за общим ходом соревнований/мероприятия и прилагает усилия для их беспрепятственного проведения.
2. Главный судья дает инструкции и принимает решения в следующих случаях:
 - если имело место нарушение Правил или было замечено некорректное поведение;
 - если один из судей обратился за советом;
 - в случае, если речь идет о других аспектах, не указанных в Правилах проведения соревнований/мероприятия;
 - если имел место какой-нибудь инцидент или несчастный случай.
3. Высокое положение главного судьи позволяет ему предпринимать по отношению к участникам соревнований/мероприятия, обслуживающему персоналу или зрителям следующие действия (после консультации с ГСК):

ФЕДЕРАЦИЯ ТРАДИЦИОННОГО И СПОРТИВНОГО КАРАТЭ РОССИИ
ПРАВИЛА СОРЕВНОВАНИЙ ПО ТРАДИЦИОННОМУ
И СПОРТИВНОМУ КАРАТЭ-ДО от 20 августа 2022 г. (Редакция 3 от 11 января 2026 г.)

- вынесение замечаний;
 - удаление с территории проведения соревнований/мероприятия;
 - дисквалификация.
4. Степень и период дисквалификации наказанного спортсмена/команды определяется главным судьей только после консультации с ГСК.

Главный судья должен иметь соответствующую квалификацию и назначается организацией, проводящей соревнования/мероприятие по согласованию с руководством ФТСКР/РО ФТСКР (в зависимости от уровня мероприятия). Главный судья назначает своего заместителя.

2.1.2. Старший судья площадки*

1. Один старший судья площадки должен находиться на каждой площадке.

Старший судья площадки отвечает за следующее:

- a) соответствие квалификации рефери и судей,
 - b) соответствие квалификации спортсменов,
 - c) соответствие соревновательного процесса настоящим Правилам.
2. От старшего судьи площадки требуется принятие соответствующих мер в случае возникновения следующих ситуаций:
- проблемы в судействе, контроле времени или записи в протоколе поединков;
 - в случае, если имеет место нарушение правил, либо некорректное поведение участников, тренеров, представителей команд или судей;
 - в случае возникновения сомнений в правильности принятия решений судьями;
 - в случае поступления протеста.
4. Старший судья площадки имеет право требовать объяснения принятых решений от судей.
5. Старший судья площадки назначается главным судьей из судей, имеющих соответствующую квалификацию.

2.1.3. Рефери и судьи*

1. Рефери и судьи несут ответственность за происходящие действия на татами и оценивают их.
2. Юрисдикция судей распространяется на весь ход соревнований/мероприятия в целом.
3. Оценку выступлению дают только судьи;
4. Рефери отвечает за проведение выступления, вынесение решений и объявление победителя.
5. Боковые судьи ассистируют рефери, показывая свои решения при помощи судейских жестов или флажков.

**ФЕДЕРАЦИЯ ТРАДИЦИОННОГО И СПОРТИВНОГО КАРАТЭ РОССИИ
ПРАВИЛА СОРЕВНОВАНИЙ ПО ТРАДИЦИОННОМУ
И СПОРТИВНОМУ КАРАТЭ-ДО от 20 августа 2022 г. (Редакция 3 от 11 января 2026 г.)**

6. Судьи назначаются главным судьей из лиц, имеющих судейскую лицензию в соответствии с судейской квалификацией.

2.1.4. Судья-инспектор*

Судья-инспектор контролирует соблюдение Правил и регламента соревнований/мероприятия старшими судьями площадок, рефери, судьями и другими должностными лицами соревнований/мероприятия.

Судья-инспектор назначается судейской коллегией ФТСКР/РО ФТСКР (в зависимости от уровня мероприятия).

2.1.5. Хронометристы*

Хронометрист следит за временем проведения матча и сообщает рефери об окончании времени в соответствии с установленным порядком.

2.1.6. Секретари*

Секретарь ведет запись счета выступления и оглашает результат поединка. В случае необходимости, должен информировать рефери на площадке.

***ДОЛЖНОСТНЫЕ ОБЯЗАННОСТИ СУДЕЙСКОГО КОРПУСА ФТСКР см.**

Приложение № 2.

2.2. Принципы судейства.

1. Все судьи должны иметь необходимую квалификацию, быть объективными, справедливыми и беспристрастными.
2. Судейские решения должны быть независимы и соответствовать настоящим Правилам соревнований/мероприятий по традиционному каратэ-до «ФТСКР» и здравому смыслу.
3. Выполняя свои обязанности, судьи должны проявлять достоинство и профессионализм.
4. Решения судьями принимаются быстро и чётко.
5. Судьям во время проведения поединков запрещается говорить с кем бы то ни было, кроме участников соревнований/мероприятия.

2.3. Спортсмены.

Участники соревнований/мероприятия – представители региональных отделений ФТСКР или клубные/индивидуальные члены ФТСКР, а так же иные члены спортивных организаций, которые соблюдают Устав и Правила ФТСКР.

2.4. Тренер команды.

1. Один тренер команды может присутствовать в соревновательной зоне при выступлении спортсмена.

**ФЕДЕРАЦИЯ ТРАДИЦИОННОГО И СПОРТИВНОГО КАРАТЭ РОССИИ
ПРАВИЛА СОРЕВНОВАНИЙ ПО ТРАДИЦИОННОМУ
И СПОРТИВНОМУ КАРАТЭ-ДО от 20 августа 2022 г. (Редакция 3 от 11 января 2026 г.)**

2. Тренер команды должен предварительно зарегистрироваться у организаторов соревнований/мероприятия.
3. Если у тренера команды есть вопрос относительно матча или события, он должен быть адресован Старшему судье площадки.
4. Тренер команды, во время поединка, может секундировать своему спортсмену только со специально отведенного для этого места.

2.5. Представитель команды.

- 2.6.1. Один из руководителей команды или тренер должен выполнять функции представителя команды.
- 2.6.2. Представитель команды отвечает за: наличие необходимых документов спортсменов, присутствие спортсменов на взвешивании и при построении категорий, своевременный выход спортсменов на площадку, поведение спортсменов, тренеров и болельщиков команды.
- 2.6.3. Официальный протест может подать только представитель команды, внесённый в заявку.

2.6. Официальный доктор.

Официальный доктор отвечает за все медицинские решения, которые будут приняты во время соревнований/мероприятия.

2.7. Медработники.

Медработник отвечает за оказание помощи при получении спортсменом травмы или внезапном ухудшении его самочувствия с целью обеспечить безопасное проведение соревнований/мероприятия.

2.8. Дресс-код участников.

1. Спортсмены должны быть одеты в опрятное белое каратэ-до ги.
2. Эмблема школы или стиля может быть пришита на груди с левой стороны куртки. Допустимо наличие на рукавах куртки эмблемы организации и/или флага страны. Может быть приклеен на спину устанавливающий личность номер, выданный организаторами соревнований/мероприятия.
3. Запрещены любые лишние предметы и украшения (заколки, шпильки для волос, серёжки, цепочки, крестики, браслеты, кольца и пр.)
4. Куртка от каратэ-до ги должна быть завязана поясом вокруг талии. Минимальная длина куртки, должна доходить до бёдер, но не длиннее 2/3 от верха бёдер. Женщины должны надеть под куртку каратэ-до ги белую футболку.
5. Максимальная длина рукавов куртки должна быть не длиннее запястья руки и не короче, чем 1/3 предплечья. Рукава куртки не должны быть завернуты.

ФЕДЕРАЦИЯ ТРАДИЦИОННОГО И СПОРТИВНОГО КАРАТЭ РОССИИ
ПРАВИЛА СОРЕВНОВАНИЙ ПО ТРАДИЦИОННОМУ
И СПОРТИВНОМУ КАРАТЭ-ДО от 20 августа 2022 г. (Редакция 3 от 11 января 2026 г.)

6. Штаны должны быть достаточной длины, закрывая $\frac{2}{3}$ голени и не должны быть подвёрнуты.
7. Наличие медицинских бинтов или шин, наложенных из-за полученных травм, возможно с разрешения официального врача соревнований/мероприятия и старшего судьи площадки.
8. Спортсмен может быть дисквалифицирован за нарушение дресс-кода.
9. Тренер команды, должен быть одет в спортивный костюм.
10. Представитель команды может быть одет в каратэ-до -ги, спортивный костюм или официальный костюм ФТСКР.
11. Нарушающие дресс-код тренеры и представители команд не допускаются в соревновательную зону.
12. Судейский корпус должен носить официальную униформу ФТСКР: светло-серые брюки, белая рубашка с коротким рукавом и эмблемой ФТСКР/JSKA, официальный галстук ФТСКР/JSKA и тёмно-синий пиджак ФТСКР/JSKA, судейскую обувь чёрного цвета. Судейская эмблема ФТСКР/JSKA должна быть на левом кармане пиджака.
13. Все спортсмены, тренеры, представители и руководители команд, судейский корпус, организаторы, служба охраны, медицинские работники должны носить бейдж с фотографией.

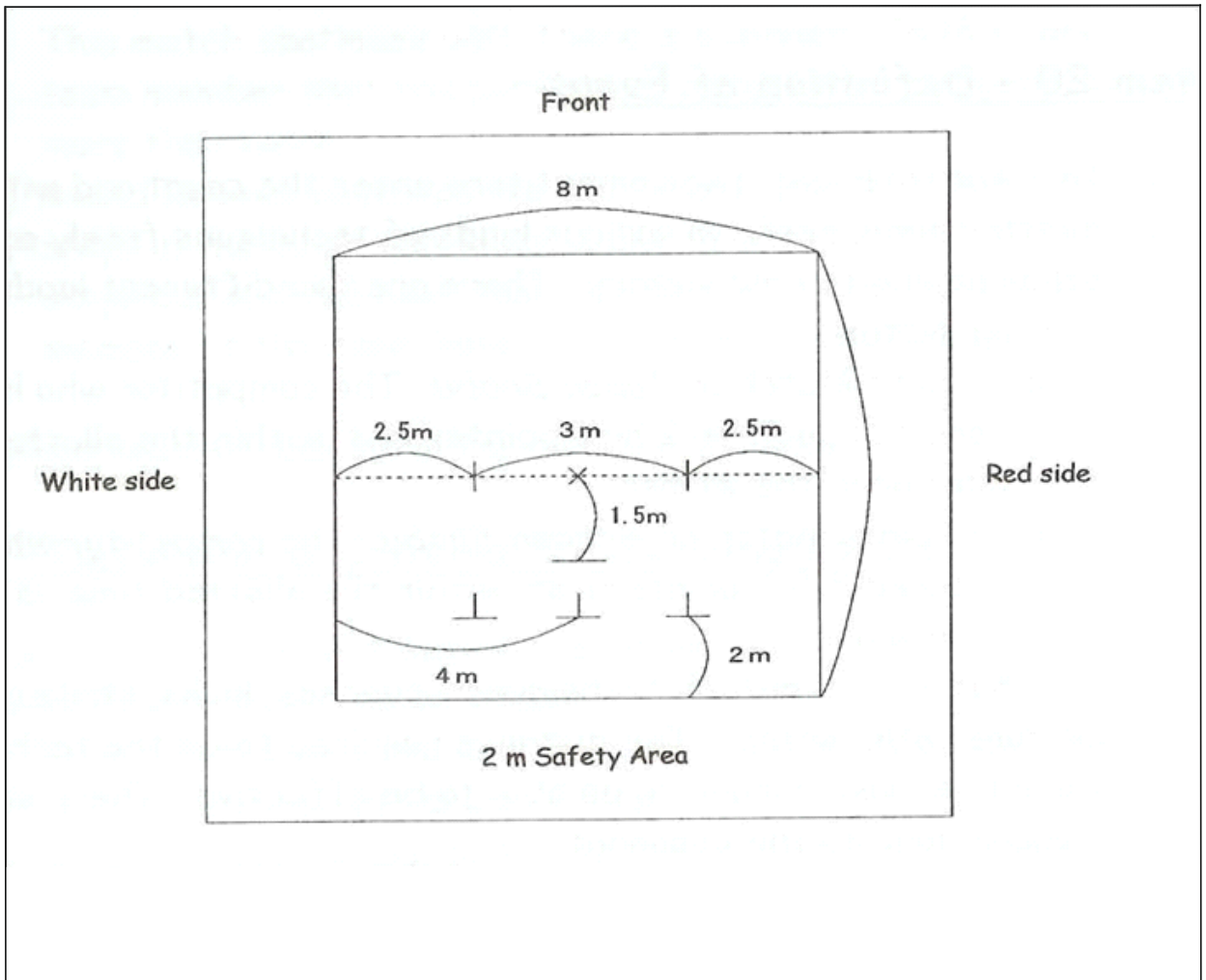
2.9. Площадка для выступления спортсменов.

1. Площадка имеет размеры в 8x8 м и выделяется. Длина внешнего края площадки составляет 8 м. Если площадка выкладывается татами, то внешние края площадки выкладывается татами другого цвета (см. рисунок на стр. 9).
2. В свободных поединках позиции соперников расположены по центральной линии площадки и отмечены двумя параллельными линиями длиной в 1 метр, находящимися на расстоянии 3-х метров друг от друга. Обычно с позиции рефери левая линия наносится белым цветом, а правая – красным.
3. При выполнении ката попарно, места исходного положения соревнующихся находятся на расстоянии 2-х метров от центра площадки и 3 метров друг от друга и изображаются знаком □. Основная линия длиной 70 см, центральная – 35 см. Спортсмены смотрят вперед. При выполнении ката по одному, точка исходного положения и знак □ располагаются на расстоянии 2-х метров от центра площадки.
4. Техника безопасности не позволяет поднимать площадку более чем на один метр над землей, а также подразумевает наличие свободной зоны вокруг площадки шириной в 2 метра.

**ФЕДЕРАЦИЯ ТРАДИЦИОННОГО И СПОРТИВНОГО КАРАТЭ РОССИИ
ПРАВИЛА СОРЕВНОВАНИЙ ПО ТРАДИЦИОННОМУ
И СПОРТИВНОМУ КАРАТЭ-ДО от 20 августа 2022 г. (Редакция 3 от 11 января 2026 г.)**

5. Поверхность площадки должна быть плоской и гладкой. Поверхность может быть деревянной, резиновой, состоять из полиуретановых матов или матов татами.
6. Позиция рефери находится на расстоянии 1.5 метра от центра площадки.

Размеры площадки:



2.10. Программа соревнований/мероприятий.

1. Соревнования/мероприятия ФТСКР проводятся по следующим видам программ:

кумитэ - индивидуальное, командное;

ката - индивидуальное, командное;

фуку-го (комбинация кумитэ и ката);

энбукай (показательное выступление);

кобудо (ката с оружием);

тамэсивари (удары на силу).

2. Возможно проведение соревнований/мероприятий ФТСКР по дополнительным видам программ. Организаторы соревнований/мероприятия могут внести дополнительные виды программы по согласованию с руководством ФТСКР/РО ФТСКР.

ГЛАВА 3. КУМИТЭ «ИППОН-СЁБУ».

1. В соревнованиях по кумитэ, два спортсмена, находясь на площадке, в течении определенного времени, свободно выполняют по отношению друг к другу различного рода технику каратэ-до -до, разрешённую правилами, и борются за победу в поединке.
2. «ИППОН-СЁБУ» - спортсмен объявляется победителем, если он в течении назначенного времени заработал балл («IPPON») или два раза по полбалла («WAZA-ARI»).
3. В течении поединка все технические действия (удары руками и ногами) должны быть контролируемые, без нанесения ущерба здоровью противника.
4. Дистанция проведения техники должна быть достаточно близкой, чтобы эффективность технического действия была очевидной.

3.1. Зоны для атаки.

1. Дзёдан: голова и шея.
2. Чудан: грудь, живот, спина и бока.

3.2. Критерии Иппон.

1. Надлежащее выполнение и мощь техники.

Удар должен быть контролируемым, без нанесения травмы сопернику и выполнен с максимальной силой и скоростью, с применением правильной ударной поверхности и техники каратэ-до .

2. Надлежащее расстояние и выбор времени.

Выбор дистанции и времени атаки должен быть оптимальным для нанесения эффективного удара, имеющего максимальный потенциал в соответствии с принципом «иккен хисацу».

3. Правильное положение тела.

Положение тела во время удара должно быть вертикальным с сохранением равновесия атакующего.

4. Концентрация сознания и духа (дзаншин).

Взгляд атакующего должен быть направлен в сторону нанесения удара с сохранением боевого духа и этикета каратэ-до -до во время, до и после выполнения действия.

5. Выполнение техники точно в цель.

Удар должен быть выполнен в зачётную зону.

3.3. Присуждение оценки.

Если указанные выше критерии выполнены полностью, то оценка «IPPON» (балл) может иметь место в следующих случаях:

1. Опережение атаки соперника собственной атакой или атака навстречу.
2. Атака проведена после выведения соперника из равновесия.
3. Атака проведена после броска.
4. Последовательная серия атак, каждая из которых достигает цели.
5. Соперник оказывается беззащитным (отвернулся, закрыл глаза, потерял равновесие и тп.).

Оценка «WAZA-ARI» - (полбалла) засчитывается за проведение технического действия, близкого к «IPPON», но недостаточного для присуждения полного балла.

Два «WAZA-ARI» дают один «IPPON».

3.4. Объявление оценки.

Рефери объявляет оценку следующим образом: кто получил, на каком уровне, каким приемом, и оценка (Напр.: АКА/ SHIRO ... JODAN/CHUDAN ... TSUKI / GERI / UCHI ... WAZA-ARI / IPPON).

3.5. Определение результата поединка.

1. Если в течении времени, отведенного на поединок, ни один из спортсменов не наберет максимальное количество баллов, то каждый из судей выносит своё решение («HANTEI»), сумма решений судей определяет победителя. При определении победителя решением судей, спортсмен не может быть объявлен победителем, если у него на одно замечание («CHUI») больше.
2. Если оба спортсмена получили травмы, или не могут продолжить поединок по какой-либо другой причине, судьи определяют победителя по оценкам, набранным ранее; при равенстве заработанных баллов решение принимается по «HANTEI».

3. Оценка поединка производится по следующим факторам:

- засчитанные баллы;
- наличие замечаний: «HANSOKU-CHUI», «MUBOBI-CHUI», «JOGAI-CHUI»;
- превосходство в тактике и технике, показанное спортсменом;
- мощь и мастерство показанной техники;
- боевой дух, показанный спортсменом;
- количество удачных атак, проведенных тогда, когда оппоненты имели одинаковый потенциал к атаке;
- достоинство, показанное спортсменом в поединке.

4. Боковые судьи и рефери выносят свои решения отдельно. По превосходству голосов рефери определяет и объявляет победителя.

**ФЕДЕРАЦИЯ ТРАДИЦИОННОГО И СПОРТИВНОГО КАРАТЭ РОССИИ
ПРАВИЛА СОРЕВНОВАНИЙ ПО ТРАДИЦИОННОМУ
И СПОРТИВНОМУ КАРАТЭ-ДО от 20 августа 2022 г. (Редакция 3 от 11 января 2026 г.)**

5. В случае, когда не удастся определить победителя, объявляется «НИКИ-ВАКЕ» - ничья и «SAI-SHIAI» - дополнительный поединок.

Если «SAI-SHIAI» заканчивается вничью, то назначается дополнительное время - «ENCHO-SEN» (до первого технического действия: спортсмен, технику которого засчитали первой, объявляется победителем). После окончания времени «ENCHO-SEN» (при сохранении ничейного результата), судьи выбирают победителя - «HANTEI».

3.6. Нарушение правил.

3.6.1. Нарушение правил по линии «HANSOKU».

Следующие действия, запрещены:

1. Чрезмерный контакт.
2. Выполнение опасных бросков (высокоамплитудных бросков, бросков без страховки).
3. Удушающие приёмы и заломы суставов.
4. Захваты.
5. Атака открытой ладонью (кроме ударов «HAITO» и «SHUTO»).
6. Напрасная трата времени, бездействие.
7. Использование слов и жестов для провокации противника.
8. Удары головой.
9. Удары «рука-копье» («NUKITE»).
10. Удары локтями («EMPI UCHI»).
11. Удары коленями («HIZA GERI»).
12. Удары ниже уровня подвздошной кости.
13. Намеренное нападение после команды «YAME».

За первое нарушение правил по линии «HANSOKU» спортсмен получает **предупреждение «KEIKOKU»**.

За второе подобное нарушение - **замечание** - «HANSOKU-CHUI».

За третье запрещённое действие спортсмен **дисквалифицируется** - «HANSOKU» (поражение по причине нарушения правил), а его соперник объявляется победителем. При подведении итогов поединка, дисквалификация («HANSOKU») противника, засчитывается победителю, как «IPPON».

Если спортсмен демонстрирует намеренную грубость или, в следствие нарушения правил, соперник получил серьёзную травму, появилась кровь, спортсмен, нарушивший правила, может получить «HANSOKU-CHUI» или «HANSOKU», минуя предупреждение «KEIKOKU».

ФЕДЕРАЦИЯ ТРАДИЦИОННОГО И СПОРТИВНОГО КАРАТЭ РОССИИ
ПРАВИЛА СОРЕВНОВАНИЙ ПО ТРАДИЦИОННОМУ
И СПОРТИВНОМУ КАРАТЭ-ДО от 20 августа 2022 г. (Редакция 3 от 11 января 2026 г.)

3.6.2. Нарушение правил по линии «JOGAI» (выход за пределы площадки).

Если участник соревнований, какой-либо частью тела касается пола за границей площадки, ему объявляется **предупреждение** за выход за площадку - «JOGAI-KEIKOKU» (кроме случая намеренного выталкивания соперником). При повторном выходе, - объявляется **замечание** «JOGAI-CHUI», в третий раз - объявляется **дисквалификация** «JOGAI-HANSOKU» и победа присуждается сопернику.

3.6.3. Нарушение правил по линии «MUBOBI» (Пренебрежение собственной безопасностью).

1. Отсутствие защиты.
2. Отсутствие «дзаншин» (спортсмен теряет боевой дух, закрывает глаза, отворачивается, разворачивается спиной).

За отсутствие защиты или потерю «дзаншин» спортсмен получает **предупреждение** «MUBOBI-KEIKOKU».

При повторении - «MUBOBI-CHUI» (**замечание**) и «MUBOBI-HANSOKU» (**дисквалификация** - поражение по причине пренебрежения собственной безопасностью).

3.6.4. Дисквалификация (HANSOKU).

Рефери объявляет поражение по дисквалификации в нижеследующих случаях:

1. Спортсмен повторяет действия, нарушающие Правила, за которые уже были вынесены предупреждение и замечание.
2. Отказ подчиняться командам рефери.
3. Спортсмен возбуждён до такой степени, что рефери считает его опасным для соперника или для себя самого.
4. Спортсмен совершает действия, которые расцениваются, как жестокие, умышленно нарушающие Правила.
5. Другие действия, грубо нарушающие Правила. Любое некорректное поведение людей, связанных со спортсменом (тренер, представитель команды, болельщики и др.) может привести к дисквалификации спортсмена или всей команды.
6. Дисквалификация может быть применена напрямую, без учета шкалы наказаний, если действия нанесли травму другому участнику, и он не может продолжать поединок по решению врача соревнования.

ФЕДЕРАЦИЯ ТРАДИЦИОННОГО И СПОРТИВНОГО КАРАТЭ РОССИИ
ПРАВИЛА СОРЕВНОВАНИЙ ПО ТРАДИЦИОННОМУ
И СПОРТИВНОМУ КАРАТЭ-ДО от 20 августа 2022 г. (Редакция 3 от 11 января 2026 г.)

3.6.5. Абсолютная дисквалификация («SHIKKAKU»).

1. Следующие ситуации влекут за собой абсолютную дисквалификацию спортсмена:

- отсутствие реакции на команды рефери;
- использование языка общения, противоречащего духу каратэ-до -до;
- поведение, порочащее дух каратэ-до -до.

2. Любой спортсмен, получивший «SHIKKAKU», не имеет права принимать дальнейшее участие в данных соревнованиях.

3. Если в командном зачете признаётся вина за нарушение правил всей командой, то команда дисквалифицируется, а победу присуждают их соперникам.

4. Любой спортсмен или команда, получившая «SHIKKAKU», на данных соревнованиях лишаются всех завоёванных медалей.

3.6.6. Отказ от поединка («KIKEN»).

Если спортсмен не явился на поединок, то победителем автоматически становится его оппонент.

3.6.7. Травмы.

1. При необходимости медицинского вмешательства, рефери обязан позвать медработника. Рефери не имеет право прикасаться к получившему травму спортсмену без инструкции медработника соревнований/мероприятия.

2. Хронометрист должен засечь время оказания медицинской помощи (**не более пяти минут** - это суммарное время на весь поединок).

3. Если оба спортсмена получают травмы, но не было нарушения правил, то судьи должны остановить поединок и определить победителя по баллам, заработанным ранее.

4. Если по мнению врача спортсмен не может продолжать поединок, то поединок останавливается и судейская бригада должна определить виновника травмы. В случае если травма – следствие действия соперника, то он наказывается в зависимости от тяжести травмы. В случае если травма – следствие действий самого спортсмена (или он отказывается продолжать поединок), то спортсмен получает «KIKEN» и победа отдается сопернику. Способен ли спортсмен принимать дальнейшее участие в соревнованиях решает врач.

5. Если врач решает, что спортсмен способен продолжать выступление, его решение доводится до старшего судьи площадки.

6. Если врач решает, что спортсмен не способен продолжать выступление, его решение доводится до главного судьи соревнований.

3.8. Необходимые должностные лица для проведения соревнований по кумитэ.

Следующие должностные лица будут необходимы на каждой площадке:

- один старший судья площадки
- один рефери
- один арбитр
- четыре судьи
- секретари
- один хронометрист

3.9. Время поединка.

1. Обычно время проведения поединка составляет 1, 2, или 3 минуты. Время поединка может быть изменено в соответствии с регламентом соревнований.
2. Отсчет времени начинается, когда рефери подает команду «НАЈМЕ!», или «TSUZUKETE-НАЈМЕ!». Отсчет времени останавливается после команды рефери «YAME!» или по истечении времени поединка. Если поединок прерван, то часы останавливаются.
3. Судья-секундометрист должен следить за временем по секундомеру и проинформировать рефери о промежутке в 30 секунд до конца поединка и об окончании времени поединка. Сигналы гонга или цифрового табло выглядят следующим образом: 30 сек. до окончания поединка – 2 коротких звуковых сигнала или свистка; окончание поединка – 1 длинный звуковой сигнал или свисток.
4. **Учитываются действия, произведённые только во время поединка. После окончания времени поединка (звукового сигнала/свистка) атакующие действия не оцениваются.**
5. Арбитр/секретарь ведет запись о прохождении поединка, используя соответствующие протоколы записей и условные обозначения.

3.10. Проведение поединка.

Спортсмены становятся на обозначенные на площадке позиции исходного положения. Когда рефери дает команду «НАЈМЕ!» или подает сигнал к началу поединка свистком, они начинают поединок.

1. По команде «YAME!» спортсмены останавливаются и возвращаются в исходное положение в ожидании следующей команды рефери.
2. Рефери прерывает поединок в следующих случаях:
 - если была распознана техника «IPPON» или «WAZA-ARI»;
 - для приведения спортсменами формы в порядок;

ФЕДЕРАЦИЯ ТРАДИЦИОННОГО И СПОРТИВНОГО КАРАТЭ РОССИИ
ПРАВИЛА СОРЕВНОВАНИЙ ПО ТРАДИЦИОННОМУ
И СПОРТИВНОМУ КАРАТЭ-ДО от 20 августа 2022 г. (Редакция 3 от 11 января 2026 г.)

- сделать спортсменам устное замечание;
- если было нарушение правил;
- при травме или несчастном случае;
- если старший судья площадки или главный судья дал команду прервать поединок;
- если боковой судья показывает свое мнение, и рефери считает, что оно заслуживает внимания;
- если ситуация в поединке рассматривается как опасная;
- если кто-либо, исключая спортсмена, касается площадки;
- по истечении времени поединка.

Если боковой судья заметил признаки одной из описанных выше ситуаций, он обязан сообщить об этом сигналом свистка и поднятием флага.

3. В случае необходимости рефери может позвать угловых судей для обсуждения в любое время поединка. Совещание проводится в присутствии старшего судьи площадки. Если мнения расходятся, то рефери принимает решение, исходя из принципа «большинства голосов».

4. Поединок продолжается после команды «TSUZUKETE-НАИМЕ!».

5. Если спортсмен получил травму или почувствовал недомогание, и судьи этого не видят, он имеет право просить рефери остановить поединок. Тем не менее, поединок будет продолжаться до команды «YAME!».

6. Когда рефери подает команду «HANTEI!» все боковые судьи показывают свое мнение посредством флажков.

7. Рефери объявляет и показывает решение судейской бригады спортсменам.

3.11. Необходимое оборудование.

Для проведения соревнований по кумитэ «иппон-сёбу» на каждой площадке должны быть:

- свистки (должны быть у каждого судьи);
- красные и белые флажки (по паре на каждого бокового судью);
- секундомер;
- гонг (устройство для подачи сигнала);
- протоколы для записи результатов поединков;
- белые и красные пояса или повязки для спортсменов. Повязки должны быть легкие в применении и не должны мешать спортсменам.

Обязательная защитная экипировка:

- защита рук – белого цвета,
- защита корпуса – белого цвета,
- защита груди для женщин – с 12 лет,
- капа – прозрачная или белого цвета,
- защита паха для мужчин – с 12 лет.

Разрешённая защитная экипировка:

- защита ног (защита голени и футы белого цвета) – до 15 лет,
- шлем или маска.

ФЕДЕРАЦИЯ ТРАДИЦИОННОГО И СПОРТИВНОГО КАРАТЭ РОССИИ
ПРАВИЛА СОРЕВНОВАНИЙ ПО ТРАДИЦИОННОМУ
И СПОРТИВНОМУ КАРАТЭ-ДО от 20 августа 2022 г. (Редакция 3 от 11 января 2026 г.)
ГЛАВА 4. КУМИТЭ «САНБОН-СЁБУ».

В соревнованиях по кумитэ, два спортсмена, находясь на площадке, в течении определенного времени, свободно выполняют по отношению друг к другу различного рода технику каратэ-до -до, разрешённую правилами, и борются за победу в поединке. «Санбон-сёбу» - спортсмен объявляется победителем, если он в течении назначенного времени заработал три балла («IPPON») или шесть раз по полбалла («WAZA-ARI»).

В течении поединка все технические действия (удары руками и ногами) должны быть контролируемые. Дистанция проведения техники должна быть достаточно близкой, чтобы эффективность технического действия была очевидной. Не должно быть причинено никакого ущерба здоровью противнику.

4.1. Зоны для атаки.

1. Дзёдан: голова и шея.
2. Чудан: грудь, живот, спина и бока.

4.2. Критерии Иппон.

1. Надлежащее выполнение и мощь техники.

Удар должен быть контролируемым, без нанесения травмы сопернику и выполнен с максимальной силой и скоростью с применением правильной ударной поверхности и техники каратэ-до.

2. Надлежащее расстояние и выбор времени.

Выбор дистанции и времени атаки должен быть оптимальным для нанесения эффективного удара, имеющего максимальный потенциальный в соответствии с принципом «иккен хисацу».

3. Правильное положение тела.

Положение тела во время удара должно быть вертикальным с сохранением равновесия атакующего.

4. Концентрация сознания и духа (дзаншин).

Взгляд атакующего должен быть направлен в сторону нанесения удара с сохранением боевого духа и этикета каратэ-до -до, во время, до и после выполнения действия.

5. Выполнение техники точно в цель.

Удар должен быть выполнен в зачётную зону.

4.3. Присуждение оценки.

Если указанные выше критерии выполнены полностью, то оценка «IPPON» (балл) может иметь место в следующих случаях:

1. Опережение атаки соперника собственной атакой или атака навстречу.
2. Атака проведена после выведения соперника из равновесия.
3. Атака проведена после броска.
4. Последовательная серия атак, каждая из которых достигает цели.
5. Соперник оказывается беззащитным (отвернулся, закрыл глаза, потерял равновесие и тп.).

Оценка «WAZA-ARI» - (полбалла) засчитывается за проведение технического действия, близкого к «IPPON», но недостаточного для присуждения полного балла.

4.4. Объявление оценки.

Рефери объявляет оценку следующим образом: кто получил, на каком уровне, каким приемом, и оценка (Напр.: АКА/ SHIRO ... JODAN/CHUDAN ...TSUKI / GERI / UCHI ...WAZA-ARI / IPPON).

4.5. Определение результата поединка.

Победа или поражение присуждается на следующей основе.

1. Победа по баллам.
2. Победа по решению судей («HANTEI»).
3. Поражение по дисквалификации («HANSOKU»).
4. Поражение из-за отказа или отстранения от поединка («KIKEN»).

4.6. Победа по баллам.

1. Досрочная победа по балам: участник, получивший 3 «IPPON», или 6 «WAZA-ARI», или комбинацию из «IPPON» и «WAZA-ARI», объявляется победителем.

2. После окончания времени основного поединка, если участник набрал как минимум на один «WAZA-ARI» больше соперника, он автоматически объявляется победителем.

4.7. Победа по решению судей («HANTEI»).

1. В отсутствие победы по очкам, поражения через дисквалификацию «HANSOKU» или отказа «KIKEN», решение принимается на основании следующих критериев:

- Наличие баллов («IPPON»);
- Наличие замечаний («CHUI»);
- Сравнительное превосходство в боевом настрое, используемой технике и тактике ведения поединка;

При определении победителя решением судей, спортсмен не может быть объявлен победителем, если у него на одно замечание («CHUI») больше.

ФЕДЕРАЦИЯ ТРАДИЦИОННОГО И СПОРТИВНОГО КАРАТЭ РОССИИ
ПРАВИЛА СОРЕВНОВАНИЙ ПО ТРАДИЦИОННОМУ
И СПОРТИВНОМУ КАРАТЭ-ДО от 20 августа 2022 г. (Редакция 3 от 11 января 2026 г.)

2. В случае равного или нулевого счета после окончания основного времени поединка объявляется «HIKIWAKE» и назначается дополнительное время «ENCHO-SEN».

3. В случае равного или нулевого счета после окончания дополнительного времени поединка решение принимается по «HANTEI».

4.8. Поражение по дисквалификации (HANSOKU).

Рефери объявляет поражение по дисквалификации в нижеследующих случаях.

1. Спортсмен повторяет действия, нарушающие Правила, за которые уже были вынесены предупреждение и замечание.
2. Отказ подчиняться командам рефери.
3. Спортсмен возбуждён до такой степени, что рефери считает его опасным для соперника или для себя самого.
4. Спортсмен совершает действия, которые расцениваются, как жестокие, умышленно нарушающие Правила.
5. Другие действия, грубо нарушающие Правила. Любое некорректное поведение людей, связанных с участником (тренер, представитель команды, болельщики и др.) может привести к дисквалификации участника и/или команды.
6. Дисквалификация может быть применена напрямую, без учета шкалы наказаний, если действия нанесли травму другому участнику, и он не может продолжать поединок по решению врача соревнования.

4.9. Поражение по «KIKEN».

Участник, который не может продолжить выступление или который не выходит на поединок по каким-либо причинам, получает поражение по «KIKEN».

4.10. Нарушение правил.

4.10.1. Нарушение правил по линии «HANSOKU».

Следующие действия, запрещены:

1. Чрезмерный контакт.
2. Выполнение опасных бросков (высокоамплитудных бросков, бросков без страховки).
3. Удушающие приёмы и заломы суставов.
4. Захваты.
5. Атака открытой ладонью (кроме ударов «HAITO» и «SHUTO»).
6. Напрасная трата времени, бездействие.
7. Использование слов и жестов для провокации противника.
8. Удары головой.
9. Удары «рука-копье» («NUKITE»).
10. Удары локтями («EMPI UCHI»).
11. Удары коленями («HIZA GERI»).
12. Удары ниже уровня подвздошной кости.
13. Намеренное нападение после команды «YAME».

ФЕДЕРАЦИЯ ТРАДИЦИОННОГО И СПОРТИВНОГО КАРАТЭ РОССИИ
ПРАВИЛА СОРЕВНОВАНИЙ ПО ТРАДИЦИОННОМУ
И СПОРТИВНОМУ КАРАТЭ-ДО от 20 августа 2022 г. (Редакция 3 от 11 января 2026 г.)

За первое нарушение правил по линии «HANSOKU» спортсмен получает **предупреждение** «KEIKOKU».

За второе подобное нарушение - **замечание** - «HANSOKU-CHUI»,

За третье запрещённое действие спортсмен **дисквалифицируется** - «HANSOKU» (поражение по причине нарушения правил), а его соперник объявляется победителем.

При подведении итогов поединка, дисквалификация («HANSOKU») противника, засчитывается победителю, как 3 «IPPON».

Если спортсмен демонстрирует намеренную грубость или, в следствие нарушения правил, соперник получил серьёзную травму, появилась кровь, спортсмен, нарушивший правила, может получить «HANSOKU-CHUI» или «HANSOKU», минуя предупреждение «KEIKOKU».

4.10.2. Нарушение правил по линии «JOGAI» (выход за пределы площадки).

Если участник соревнований, какой-либо частью тела касается пола за границей площадки, ему объявляется **предупреждение** за выход за площадку - «JOGAI-KEIKOKU» (кроме случая намеренного выталкивания соперником). При повторном выходе, - объявляется **замечание** «JOGAI-CHUI», в третий раз - объявляется **дисквалификация** «JOGAI-HANSOKU» и победа присуждается сопернику.

4.10.3. Нарушение правил по линии «MUBOVI» (Пренебрежение собственной безопасностью).

1. Отсутствие защиты.
2. Отсутствие «дзаншин» (спортсмен теряет боевой дух, закрывает глаза, отворачивается, поворачивается спиной).

За отсутствие защиты или потерю «дзаншин» спортсмен получает **предупреждение** - «MUBOVI-KEIKOKU».

При повторении - «MUBOVI-CHUI» (**замечание**) и «MUBOVI-HANSOKU» (**дисквалификация** - поражение по причине пренебрежения собственной безопасностью).

4.10.4. Абсолютная дисквалификация («SHIKKAKU»).

1. Следующие ситуации влекут за собой абсолютную дисквалификацию спортсмена:
-отсутствие реакции на команды рефери;
-использование языка общения, противоречащего духу каратэ-до -до;
-поведение, порочащее дух каратэ-до -до.
2. Любой спортсмен, получивший «SHIKKAKU», не имеет права принимать дальнейшее участие в данных соревнованиях.
3. Если в командном зачете признаётся вина за нарушение правил всей командой, то команда дисквалифицируется, а победу присуждают их соперникам.
4. Любой спортсмен или команда, получившая «SHIKKAKU», на данных соревнованиях лишаются всех завоёванных медалей.

ФЕДЕРАЦИЯ ТРАДИЦИОННОГО И СПОРТИВНОГО КАРАТЭ РОССИИ
ПРАВИЛА СОРЕВНОВАНИЙ ПО ТРАДИЦИОННОМУ
И СПОРТИВНОМУ КАРАТЭ-ДО от 20 августа 2022 г. (Редакция 3 от 11 января 2026 г.)

4.10.5. Травмы.

1. При необходимости медицинского вмешательства, рефери обязан позвать медработника. Рефери не имеет право прикасаться к получившему травму спортсмену без инструкции медработника соревнований/мероприятия.
2. Хронометрист должен засечь время оказания медицинской помощи (**не более пяти минут** - это суммарное время на весь поединок).
3. Если оба спортсмена получают травмы, но не было нарушения правил, то судьи должны остановить поединок и определить победителя по баллам, заработанным ранее.
4. Если по мнению врача спортсмен не может продолжать поединок, то поединок останавливается, судейская бригада должна определить виновника травмы. В случае если травма – следствие действия соперника, то он наказывается в зависимости от тяжести травмы. В случае если травма – следствие действий самого спортсмена (или он отказывается продолжать поединок), то спортсмен получает «KIKEN», победа отдается сопернику. Способен ли спортсмен принимать дальнейшее участие в соревнованиях решает врач.
5. Если врач решает, что спортсмен способен продолжать выступление, его решение доводится до старшего судьи площадки.
6. Если врач решает, что спортсмен не способен продолжать выступление, его решение доводится до главного судьи соревнований.

4.11. Необходимые должностные лица.

Следующие должностные лица будут необходимы:

- один старший судья площадки,
- один рефери,
- один арбитр,
- один судья-зеркало,
- секретари,
- один хронометрист.

4.12. Время поединка.

1. Обычно время проведения поединка составляет 1, 2 или 3 минуты. Время поединка может быть изменено в соответствии с регламентом соревнований.
2. Отсчет времени начинается, когда рефери подает команду «НАЈМЕ!», или «TSUZUKETE-НАЈМЕ!». Отсчет времени останавливается после команды рефери «УАМЕ!», или по истечении времени поединка. Если поединок прерван, то часы останавливаются.
3. Судья-секундометрист должен следить за временем по секундомеру и проинформировать рефери о промежутке в 30 секунд до конца поединка и об окончании времени поединка. Сигналы гонга или цифрового табло выглядят следующим образом: 30 сек. до окончания поединка – 2 коротких звуковых сигнала или свистка; окончание поединка – 1 длинный звуковой сигнал или свисток.

Учитываются действия, произведённые только во время поединка. После окончания времени поединка (звукового сигнала/свистка) атакующие действия не оцениваются.

4. Арбитр/секретарь ведет запись о прохождении поединка, используя соответствующие протоколы записей и условные обозначения.

4.13. Проведение поединка.

1. Спортсмены становятся на обозначенные на площадке позиции исходного положения. Когда рефери дает команду «НАЈМЕ!» или подает сигнал к началу поединка свистком, они начинают поединок.
2. По команде «УАМЕ!» спортсмены останавливаются и возвращаются в исходное положение в ожидании следующей команды рефери.
3. Рефери прерывает поединок в следующих случаях:
 - если была распознана техника «IPPON» или «WAZA-ARI»;
 - для приведения спортсменами формы в порядок;
 - сделать ему устное замечание;
 - если было нарушение правил;
 - при травме или несчастном случае;
 - если старший судья площадки или главный судья дал команду прервать поединок;
 - если боковой судья показывает свое мнение, а рефери считает, что оно заслуживает внимания;
 - если ситуация в поединке рассматривается как опасная;
 - если кто-либо, исключая спортсмена, касается площадки за ее краем;
 - по истечении времени поединка.

**ФЕДЕРАЦИЯ ТРАДИЦИОННОГО И СПОРТИВНОГО КАРАТЭ РОССИИ
ПРАВИЛА СОРЕВНОВАНИЙ ПО ТРАДИЦИОННОМУ
И СПОРТИВНОМУ КАРАТЭ-ДО от 20 августа 2022 г. (Редакция 3 от 11 января 2026 г.)**

Если боковой судья заметил признаки одной из описанных выше ситуаций, он обязан сообщить об этом сигналом свистка или поднятием флага.

4. В случае необходимости рефери может подзывать боковых судей для обсуждения в любое время поединка. Совещание проводится в присутствии старшего судьи площадки. Если мнения расходятся, то рефери принимает решение, исходя из принципа «большинства голосов».

5. Поединок продолжается после команды «TSUZUKETE-НАЈМЕ!».

6. Если спортсмен получил травму или почувствовал недомогание и судьи этого не видят, он имеет право просить рефери о прерывании поединка. Тем не менее, поединок будет продолжаться до команды «YAME!».

7. Когда рефери подает команду «HANTEI!», все боковые судьи показывают своё мнение посредством флажков.

8. Рефери объявляет и показывает решение судейской бригады спортсменам.

4.14. Необходимое оборудование

- свистки (по одному на каждого судью и старшего судью площадки);
- красные и белые флажки (по паре на каждого бокового судью);
- секундомер;
- гонг (устройство для подачи сигнала);
- протоколы для записи результатов поединков;
- белые и красные пояса или повязки для спортсменов. Повязки должны быть легкие в применении и не должны мешать спортсменам.

Обязательная защитная экипировка:

- защита рук – белого цвета,
- защита ног (защита голени и футы) – белого цвета,
- защита корпуса – белого цвета,
- защита груди для женщин – с 12 лет,
- капа – прозрачная или белого цвета,
- защита паха для мужчин – с 12 лет.

Разрешённая защитная экипировка:

- шлем или маска.

ФЕДЕРАЦИЯ ТРАДИЦИОННОГО И СПОРТИВНОГО КАРАТЭ РОССИИ
ПРАВИЛА СОРЕВНОВАНИЙ ПО ТРАДИЦИОННОМУ
И СПОРТИВНОМУ КАРАТЭ-ДО от 20 августа 2022 г. (Редакция 3 от 11 января 2026 г.)
ГЛАВА 5. КОМАНДНОЕ КУМИТЭ.

1. В этом разделе выступают команды, состоящие из нечетного числа участников.

2. Как правило, в первом кругу соревнований должны присутствовать все члены команды. Далее команда, в которой не хватает спортсмена, имеет право продолжать участие, но поединки должны протекать в установленном порядке (сдвигая участников на позицию или две с целью заместить отсутствующих). Если в каком-то поединке заместить отсутствующего не удалось, то команде засчитывается поражение в данном поединке.

3. Порядок участия спортсменов команды в поединках необходимо зарегистрировать до начала соревнований по командному кумитэ. Каждый индивидуальный поединок будет проводиться в соответствии с данным (зарегистрированным) порядком, индивидуальные результаты будут суммироваться и по ним будет определяться команда-победитель.

4. Соревнования по командному *кумитэ* проводятся по форме «поединки на выбывание» - каждый участник команды проводит один поединок, результат которого прибавляется к общим, формирующим командный результат. Если в итоге - ничья, то во внимание будет приниматься непосредственно счет поединка (в порядке ценности «IPPON» – 1 балл, дает победу по решению судей). Если и в этом случае результатом остается ничья, то проводится «решающий поединок», определяющий победителя.

В случае назначения «решающего поединка» каждая команда выдвигает своего представителя, который будет участвовать в поединке во второй раз. В результате решающего поединка должна быть определена команда-победитель.

ВНИМАНИЕ: Запрещается участие смешанных команд.

ГЛАВА 6. КИХОН-КУМИТЭ.

6.1. КИХОН-ИППОН-КУМИТЭ.

6.1.1. Начало поединка.

1. Спортсмены, вызываемые на площадку, делают шаг к исходной позиции, после чего выполняют поклон друг другу.
2. По команде рефери «*НАИМЕ*» спортсмен с красным поясом начинает атаку в соответствии с предписанным порядком.

6.1.2. Техники атаки.

1. «*JODAN-OI-ZUKI*» - удар рукой в голову с шагом (прямой удар в середину подбородка).
2. «*CHUDAN-OI-ZUKI*» - удар рукой в живот с шагом (прямой удар в уровень солнечного сплетения).
3. «*CHUDAN-MAE-GERI*» - удар ногой вперед (прямой удар задней ногой в живот).

Вышеуказанные техники выполняются правой рукой и правой ногой.

4. Атакующий должен находиться на соответствующей дистанции по отношению к сопернику.
5. С шагом назад он выполняет блок «*GEDAN-BARAI*» (нижний блок), не отрывая взгляда от соперника. Внятно объявляет технику, которую он собирается выполнить («*JODAN*», «*CHUDAN*» или «*MAE-GERI*»), после чего атакует.

Подтверждение техники защищающимся спортсменом не обязательно.

6. После выполнения атаки, атакующий возвращает переднюю ногу назад в исходное положение, защищающийся возвращается в позицию «*SHIZEN-TAI*» («естественное положение»).
7. Запрещается симулировать движения, провоцируя реакцию защищающегося, после чего проводить атаку.
8. Атаку нужно проводить с чётким контролем.
9. Атака задней ногой выполняется с дистанции вытянутой ноги.
10. Атака наносится четко в указанный уровень по отношению к сопернику, находящемуся в позиции «*SHIZEN-TAI*» («естественное положение»). При выполнении техники с шагом вперед нога атакующего должна становиться изнутри между ног защищающегося, как того требует «*KIHON*» (базовая техника).
11. Удары с шагом вперед выполняются прямо в область головы или живота.
12. Рука атакующего остается после удара на месте (делать реверс рукой нельзя).
13. Запрещается блокировать контратаку или уклоняться от неё.

**ФЕДЕРАЦИЯ ТРАДИЦИОННОГО И СПОРТИВНОГО КАРАТЭ РОССИИ
ПРАВИЛА СОРЕВНОВАНИЙ ПО ТРАДИЦИОННОМУ
И СПОРТИВНОМУ КАРАТЭ-ДО от 20 августа 2022 г. (Редакция 3 от 11 января 2026 г.)**

Примечание: если спортсмены находятся на дистанции, не подходящей для атаки, рефери рекомендуется поправить их, установив соответствующую дистанцию.

6.1.3. Техники защиты.

1. От удара «*JODAN-OI-ZUKI*» защищающийся выполняет блок «*OI-AGE-UKE*» и контратаку «*GIAKU-ZUKI*».

От удара «*CHUDAN-OI-ZUKI*» защищающийся выполняет блок «*OI-SOTO-UDE-UKE*» и контратаку «*GIAKU-ZUKI*».

От удара «*CHUDAN-MAE-GERI*» защищающийся выполняет блок «*OI-GEDAN-BARAI*» и контратаку «*GIAKU-ZUKI*».

Блоки выполняются левой рукой, контратаки – правой рукой. Техника выполняется в соответствии с требованиями «*KIHON*».

2. Уровень контратаки выбирается произвольно.

3. Каждая атака и, соответственно, защита выполняются по одному разу. Соревнующиеся не могут повторять атаку.

4. Спортсмены могут делать только по одному «*KIAI*», одновременно с выполнением техники.

5. Комбинационная техника, подсечки ног, броски и заломы суставов запрещены.

6. При блокировании ударов руками запрещается попадание в суставы. Блоки выполняются в области запястья, как того требует «*KIHON*» (базовая техника).

7. При выполнении блоков «*SOTO-UDE-UKE*» запрещается опускать руки атакующего вниз.

8. Контратака выполняется без контакта.

9. Рука защищающегося после проведения контратаки остается на месте (делать реверс рукой нельзя).

6.1.4. Критерии судейства кихон-кумитэ.

1. Корректное поведение и соблюдение этикета.

2. Боевой дух. Взгляд (во время поединка спортсмен должен смотреть только в глаза соперника).

3. Соблюдение формы: количество шагов, уровень атаки, наличие контратаки и пр.

4. Эффективность атаки и защиты:

- точность;
- своевременность;
- мощь;
- дистанция;
- потенциал;
- контакт и его степень.

ФЕДЕРАЦИЯ ТРАДИЦИОННОГО И СПОРТИВНОГО КАРАТЭ РОССИИ
ПРАВИЛА СОРЕВНОВАНИЙ ПО ТРАДИЦИОННОМУ
И СПОРТИВНОМУ КАРАТЭ-ДО от 20 августа 2022 г. (Редакция 3 от 11 января 2026 г.)

5. Чистота и понимание техники: ударов, блоков, стоек, перемещений. Ритм. Киай.
6. Применение не спортивных приёмов: продавливание, удар сверху вниз, раздергивание и пр.
7. Соблюдение нюансов, принятых в традиционном каратэ-до .

6.1.5. Определение победителя.

1. Победитель определяется решением боковых судей и рефери.
2. Если исходом поединка стала ничья, та же атакующая техника выполняется из правосторонней стойки левой рукой и левой ногой. Защитная техника выполняется в правосторонней стойке правой рукой, а контратака левой рукой.

В дополнительном поединке необходимо выявить победителя.

6.1.6. Наказания и дисквалификация («HANSOKU»).

1. Боковой судья должен сообщить о степени нарушения правил, используя следующие сигналы флажками: «*KEIKOKU*», «*CHUI*», «*HANSOKU*».
2. Действия, приводящие к «*HANSOKU*» (дисквалификации) перечислены в настоящих правилах в гл. 3 «Кумитэ» п. 3.6.1. и 3.6.4.

Положения, требующие особого внимания.

1. Защищающийся не должен отступать до начала движения атакующего.
2. Запрещено захватывать и удерживать оппонента.
3. Запрещается передвигаться без блокировки.

ФЕДЕРАЦИЯ ТРАДИЦИОННОГО И СПОРТИВНОГО КАРАТЭ РОССИИ
ПРАВИЛА СОРЕВНОВАНИЙ ПО ТРАДИЦИОННОМУ
И СПОРТИВНОМУ КАРАТЭ-ДО от 20 августа 2022 г. (Редакция 3 от 11 января 2026 г.)

6.2. JIYU-IPPON-KUMITE.

6.2.1 Начало поединка.

1. Спортсмены, вызванные на площадку, делают шаг к исходной позиции, после чего выполняют поклон друг другу.
2. По команде рефери «*НАЙМЕ*» оба спортсмена занимают боевые позиции, после чего спортсмен с красным поясом производит атакующие действия. После каждой атаки спортсмены сохраняют необходимую для следующей атаки дистанцию и позицию. После команды рефери «*SHIRO – TSUZUKETE!*» спортсмен с белым поясом производит атакующие действия.
3. Каждая атака и, соответственно, защита выполняются по одному разу. Повтор атаки не допускается. Спортсмены выполняют только по одному «*KIAI*», одновременно с выполнением техники.
4. После окончания атак спортсмены выполняют друг другу поклон и ждут решения судей.

6.2.2 Техника атаки.

1. «*JODAN-OI-ZUKI*» - удар рукой в голову с шагом (прямой удар в середину подбородка).
2. «*CHUDAN-OI-ZUKI*» - удар рукой в живот с шагом (прямой удар в уровень солнечного сплетения).
3. «*CHUDAN-MAE-GERI*» - удар ногой вперед (прямой удар задней ногой в живот).
4. «*CHUDAN-YOKO-GERI*» - боковой удар ногой (проникающий) удар задней ногой в корпус.
5. «*JODAN-MAWASHI-GERI*» - круговой удар задней ногой в голову (KOSHI).

Вышеуказанные техники выполняются правой рукой и правой ногой.

Если результатом поединка стала ничья, та же техника выполняется левой рукой и левой ногой.

Атакующий должен находиться на соответствующей дистанции по отношению к сопернику, внятно объявить о намерении атаковать («*JODAN*», «*CHUDAN*», «*MAEGERI*», «*YOKO-GERI*» или «*MAWASHI-GERI*»), после чего проводить атаку.

Подтверждение техники защищающимся спортсменом не обязательно.

Если спортсмены находятся на дистанции, не подходящей для атаки, рефери рекомендуется поправить их, установив соответствующую дистанцию.

6.2.3. Техника защиты.

1. Защищающийся может использовать любую технику блокирования и перемещения корпуса.
2. Уровень и место контратаки также избираются произвольно. Контратака выполняется единичной техникой.
3. Контратака выполняется без контакта.
4. После проведения контратаки остается производится реверс ударной поверхности.

6.2.4. Наказания и дисквалификация («Hansoku»).

1. Боковой судья должен сообщить о степени нарушения правил, используя следующие сигналы флажками: *KEIKOKU*, *CHUI*, *HANSOKU*.
2. Действия, приводящие к *HANSOKU*, перечислены в настоящих Правилах в гл. 3 «Кумитэ» п. 3.6.1. и 3.6.4.

6.3. КИХОН-ГОХОН-КУМИТЭ.

6.3.1. Кихон-гохон-кумитэ – базовый поединок на 5 шагов, где атакующий выполняет последовательно 5 одинаковых атак, защищающийся выполняет 5 одинаковых защит и одну контратаку на последнем шаге.

6.3.2. Ход базового поединка.

Атакующий должен находиться на соответствующей дистанции по отношению к сопернику. Шагом назад он выходит в стойку «*HEDARI DZENKUTSU-DACHI*» и выполняет блок «*GEDAN-BARAI*».

Все атаки начинаются с правой руки.

Все защиты - с левой руки.

Первая атака – «*JODAN-OI-ZUKI*»,

первая защита – «*AGE-UKE*»,

контратака – «*GIAKU-ZUKI*».

Вторая атака – «*CHUDAN-OI-ZUKI*»,

вторая защита – «*SOTO-UDE-UKE*»,

контратака – «*GIAKU-ZUK*»I.

Примечание: проведение соревнований в кихон-гохон-кумитэ происходит аналогично соревнованиям в кихон-иппон-кумитэ (п. 5.1.)

ФЕДЕРАЦИЯ ТРАДИЦИОННОГО И СПОРТИВНОГО КАРАТЭ РОССИИ
ПРАВИЛА СОРЕВНОВАНИЙ ПО ТРАДИЦИОННОМУ
И СПОРТИВНОМУ КАРАТЭ-ДО от 20 августа 2022 г. (Редакция 3 от 11 января 2026 г.)

ГЛАВА 7. КАТА ШОТОКАН/ФУДОКАН.

7.1. Указания к выступлению по ката.

1. Ката выполняется в пределах площадки. Судьи выносят свои решения и объявляют победителя. Существуют следующие системы судейства выступлений по ката:
 - по флажковой системе – два спортсмена выполняют один комплекс. Решение судьи показывают посредством белого или красного флажка.
 - по бальной системе – каждый судья выносит оценку в количестве баллов, сумма судейских оценок составляет общий балл за выступление спортсмена.
2. Спортсмен (команда) может выбирать ката из официального списка ката ФТСКР (Приложение № 1).
3. Классификация выступлений по КАТА:
 - выступление по «*SHITEI-KATA*» - назначенное ката. Рефери выбирает любое ката из: *HEIAN-SHODAN, HEIAN-NIDAN, HEIAN-SANDAN, HEIAN-YONDAN, HEIAN-GODAN, TEKKI-SHODAN*. Выступление оценивается по системе флажков.
 - выступление по «*TOKUI-KATA*» - любимое ката – спортсмен может выбирать ката из официального списка ката ФТСКР (Приложение № 1).
Оценивание проводится по бальной системе.
4. Спортсменам ЗАПРЕЩАЕТСЯ повторять ката выполненных в предыдущих кругах. За исключением спортсменов начального уровня.
5. Организаторы соревнований по согласованию с руководством ФТСКР могут провести соревнования по ката только по системе баллов. В этом случае количество кругов и участников в кругах будет определяться регламентом соревнований.

7.2. Судьи.

Для обслуживания соревнований по ката требуется бригада:

- рефери,
- боковые судьи: 2 или 4 при флажковой системе, 4 или 6 при бальной системе,
- секретари.

ФЕДЕРАЦИЯ ТРАДИЦИОННОГО И СПОРТИВНОГО КАРАТЭ РОССИИ
ПРАВИЛА СОРЕВНОВАНИЙ ПО ТРАДИЦИОННОМУ
И СПОРТИВНОМУ КАРАТЭ-ДО от 20 августа 2022 г. (Редакция 3 от 11 января 2026 г.)

7.3. Судейство.

1. Выступления по ката оцениваются по следующим критериям:

- **последовательность выполнения элементов ката;**
- **напряжение и расслабление, сжатие и растяжение мышц тела (в соответствии со стилевыми особенностями ката);**
- **физическая и ментальная концентрация (Кимэ) для достижения максимального потенциала в техниках ката с соответствующим использованием Киай;**
- **контроль скорости, ритма и силы;**
- **скользящие движения стоп во время передвижений, выполняемые с передней части стопы с минимальным расстоянием от татами без лишних звуков;**
- **эмбусэн - правильное направление движений ката (углы перемещений, геометрия позиций) с необходимым, в зависимости от стиля, возвращением в начальную точку;**
- **техника исполнения ката (осознанное выполнение технических действий, которые заложены в данном ката, с демонстрацией чёткого понимания значения всех элементов - бункай);**
- **координация, устойчивость и баланс;**
- **дыхание;**
- **направление взгляда;**
- **гармония в движениях ката (согласованность движений);**
- **боевой дух (дзаншин) - эмоциональная стабильность, собранность, постоянная готовность к действию и этикет (додзё рэйги) - соблюдение ритуала, в соответствии с традицией Бу-до;**
- **синхронность при выполнении командного ката.**

2. При судействе по системе баллов, следующий диапазон оценок:

в первом круге: 5,0-7,0

во втором круге: 6,0-8,0

в третьем круге: 7,0-9,0

Самая высокая и самая низкая оценки упускаются, остальные суммируются в общий результат.

ФЕДЕРАЦИЯ ТРАДИЦИОННОГО И СПОРТИВНОГО КАРАТЭ РОССИИ
ПРАВИЛА СОРЕВНОВАНИЙ ПО ТРАДИЦИОННОМУ
И СПОРТИВНОМУ КАРАТЭ-ДО от 20 августа 2022 г. (Редакция 3 от 11 января 2026 г.)

3. Система оценки ката по баллам:

№	Качественная оценка	Баллы		
		1 круг	2 круг	3 круг
1.	Очень плохо	От 5,0 до 5,2	От 6,0 до 6,2	От 7,0 до 7,2
2.	Плохо	От 5,3 до 5,5	От 6,3 до 6,5	От 7,3 до 7,5
3.	Удовлетворительно	От 5,6 до 5,8	От 6,6 до 6,8	От 7,6 до 7,8
4.	Хорошо	От 5,9 до 6,1	От 6,9 до 7,1	От 7,9 до 8,1
5.	Очень хорошо	От 6,2 до 6,4	От 7,2 до 7,4	От 8,2 до 8,4
6.	Отлично	От 6,5 до 6,7	От 7,5 до 7,7	От 8,5 до 8,7
7.	Отлично+	От 6,8 до 7,0	От 7,8 до 8,0	От 8,8 до 9,0

7.4. Снятие баллов и дисквалификация.

1. Очки снимаются в следующих случаях:

- 0,1 - незначительное колебание;
- 0,2 - значительное колебание (с перемещением стопы/стоп);
- 0,5 - полная потеря равновесия или падение;
- 0,3 - пропуск или замена 1 элемента;
- 0,1 - пропуск или лишний кий;
- 0,1 - не способность спортсмена вернуться на точку старта (при расхождении 1 метр и более) в ката стилей шотокан и фудокан.

2. Спортсмен дисквалифицируется в следующих случаях:

- нарушение дресс-кода;
- падение на татами пояса, элемента экипировки или личного предмета;
- пропуск или замена более одного элемента подряд;
- остановка или пауза более 5 секунд;
- выполнение ката отличного от заявленного;
- спортсмен пользуется языком общения, противоречащим духу каратэ-до -до.

При дисквалификации:

по бальной системе все судьи выставляют минимальную оценку круга (5.0, 6.0, 7.0);
по системе флажков дисквалификацию показывает рефери.

ФЕДЕРАЦИЯ ТРАДИЦИОННОГО И СПОРТИВНОГО КАРАТЭ РОССИИ
ПРАВИЛА СОРЕВНОВАНИЙ ПО ТРАДИЦИОННОМУ
И СПОРТИВНОМУ КАРАТЭ-ДО от 20 августа 2022 г. (Редакция 3 от 11 января 2026 г.)

7.5. «SAI-SHIAI» - дополнительное выступление в ката.

1. В случае ничьей при использовании флажковой системы рефери назначает обоим спортсменам другое ката для исполнения;
2. В случае ничьей при использовании бальной системы, к общему счету спортсменов прибавляется минимальный балл из учитываемых. При равенстве баллов, прибавляется максимальный балл из учитываемых. Сохранение ничейного результата подразумевает выполнение спортсменами другого ката (если позволяет их квалификационный уровень). Повторение ничьей и в этом случае, требует вынесения решения судей по системе флажков.

7.6. Проведение соревнований.

1. При соревнованиях по системе флажков, спортсмены выступают попарно. Рефери наугад выбирает карточку с названием ката и объявляет его спортсменам.
Спортсмены повторяют название ката и начинают выступление после команды «*НАИМЕ!*» или сигнала свистком.
2. При соревнованиях по бальной системе, спортсмены выступают по очереди.
Спортсмен произвольно занимает позицию в пределах площадки и громко объявляет название ката, которое он будет выполнять. Рефери повторяет название ката и спортсмен начинает его выполнение по своему усмотрению (никаких команд больше не производится). Секретарь записывает название ката, выполняемое спортсменом, в официальный протокол соревнований по ката.
3. После выполнения ката участник(и) занимают свои исходные положения и ожидают решения судейской бригады.
4. Рефери имеет право созвать судей для совещания в указанных ниже случаях:
 - спортсмен делает грубую ошибку или производит действия, наказываемые «*HANSOKU*»;
 - боковой судья показывает рефери, что он заметил ошибку;
 - в случае нештатной ситуации.Если мнения судей расходятся, рефери принимает решения по принципу большинства голосов.
5. Если боковой судья заметил что-либо, относящееся к вышеуказанным пунктам, он сигнализирует об этом рефери свистком.
6. При использовании флажковой системы, все боковые судьи показывают свое решение по команде главного судьи «*HANTEI!*» и по свистку.
7. При использовании бальной системы, все боковые судьи показывают свое решение по команде главного судьи «*HANTEI!*» и по свистку.

ФЕДЕРАЦИЯ ТРАДИЦИОННОГО И СПОРТИВНОГО КАРАТЭ РОССИИ
ПРАВИЛА СОРЕВНОВАНИЙ ПО ТРАДИЦИОННОМУ
И СПОРТИВНОМУ КАРАТЭ-ДО от 20 августа 2022 г. (Редакция 3 от 11 января 2026 г.)

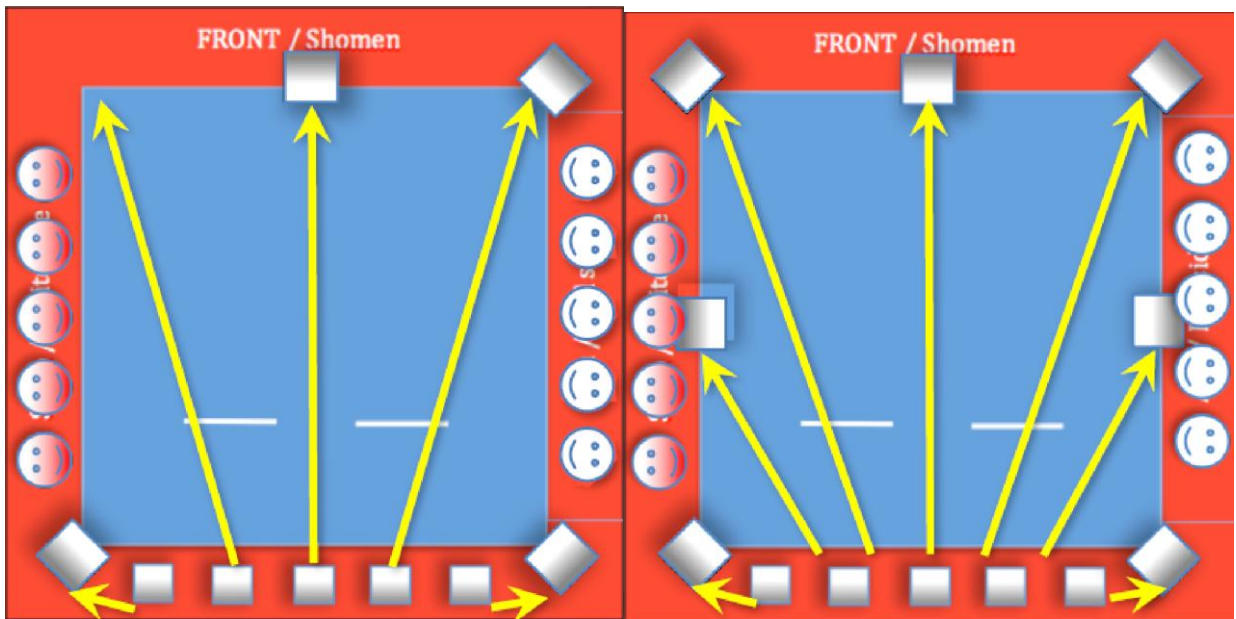
8. Один из секретарей должен громко объявлять баллы, выставляемые судьями, начиная с рефери и двигаясь от него по часовой стрелке. Второй секретарь должен записать объявляемые баллы в протокол и подсчитать средний балл по оговоренной процедуре.
9. Секретарь должен громко объявить средний балл.
10. После объявления среднего балла спортсмен(ы) покидает(ют) площадку.

7.7. Оборудование места соревнований по ката.

Для проведения соревнований по ката на каждой площадке должны быть:

- свистки (по одному на каждого судью);
- флажки (белый и красный) по паре на каждого судью;
- карточки с баллами (на каждого судью);
- карточки с названиями ката;
- красный пояс/красная повязка.

Расположение судей на площадке.



ФЕДЕРАЦИЯ ТРАДИЦИОННОГО И СПОРТИВНОГО КАРАТЭ РОССИИ
ПРАВИЛА СОРЕВНОВАНИЙ ПО ТРАДИЦИОННОМУ
И СПОРТИВНОМУ КАРАТЭ-ДО от 20 августа 2022 г. (Редакция 3 от 11 января 2026 г.)
ГЛАВА 8. КАТА ШОРИН-РЮ.

При выполнении ката, техника должна соответствовать школе (рю-ха), при этом допускаются вариации в исполнении ката разными школами.

Пп. 8.1 - 8.3 и 8.5 - 8.7 аналогичны пп. 7.1 - 7.3 и 7.5 - 7.7

8.4. Снятие баллов и дисквалификация.

1. Очки снимаются в следующих случаях:

- 0,1 - незначительное колебание;
- 0,2 - значительное колебание (с перемещением стопы/стоп);
- 0,1 - пропуск или лишний кий;
- 0,1 - не способность спортсмена вернуться на точку старта (при расхождении 1 метр и более), если выполняемое ката предусматривает возврат в точку ката.

2. Спортсмен дисквалифицируется в следующих случаях:

- нарушение дресс-кода;
- падение на татами пояса, элемента экипировки или личного предмета;
- **явный пропуск или замена одного элемента и более;**
- остановка или пауза более 5 секунд;
- выполнение ката отличного от заявленного;
- спортсмен пользуется языком общения, противоречащим духу каратэ-до -до;
- **полная потеря баланса или падение;**
- выполнение ката, не включённого в список ката Шорин-рю ФТСКР.

При дисквалификации по бальной системе все судьи выставляют минимальную оценку круга (5.0, 6.0, 7.0).

ФЕДЕРАЦИЯ ТРАДИЦИОННОГО И СПОРТИВНОГО КАРАТЭ РОССИИ
ПРАВИЛА СОРЕВНОВАНИЙ ПО ТРАДИЦИОННОМУ
И СПОРТИВНОМУ КАРАТЭ-ДО от 20 августа 2022 г. (Редакция 3 от 11 января 2026 г.)
ГЛАВА 9. КАТА КОБУДО.

9.1. Указания к выступлению по ката.

1. Соревнования проводятся только по бальной системе в соответствии с Главой 7.
2. Спортсмен (команда) должен выбирать ката из официального списка ката ФТСКР. В ката **БО-ДЗЮЦУ** разрешается выполнять только ката с БО. В ката **КОБУ-ДЗЮЦУ** разрешается выполнять ката с различными видами оружия в соответствии с таблицей ниже:

Отборочный круг (бо)	Полуфинал (парное оружие из списка)	Финал (любое оружие из списка)
Бо	-	Бо
-	Сай, тонфа, кама	Сай, тонфа, кама
-	-	Нунчаку, эку, тимбэ

3. При выполнении кихон должен соответствовать школе (рю-ха), при этом допускаются вариации в исполнении ката разными школами.

4. Количество кругов и участников в кругах определяется регламентом соревнований.

9.2. Требования к оружию.

1. Бо. Бо должно быть изготовлено цельного куска древесины. Длина бо должна быть не менее роста спортсмена.

2. Сай. Сай должны быть изготовлены из металла. Длина сай должна быть не меньше, чем расстояние от локтя до кончика указательного пальца спортсмена. Сай должны полностью закрывать предплечье, кончик сай должен выступать за пределы локтя.

3. Тонфа. Тонфа должны быть изготовлены из дерева. Тонфа должны полностью закрывать предплечье.

4. Нунчаку. Допускается использование нунчаку из дерева, с соединением из веревки. В детских категориях допускается использование мягких нунчаку соединенных веревкой. Запрещается использовать нунчаку, в конструкцию которых включены цепи или механизмы облегчающие вращение (например, подшипники).

5. Кама. Допускается использование деревянных кама, либо кама с деревянной рукоятью и лезвием из металла. Запрещается использование кама с острым лезвием.

9.3. Судейство.

Дополнительный критерий оценки ката на ряду с критериями п.7.3:

- контроль оружия – правильный хват и удержание оружия, а также контроль оружия в пространстве.

9.4. Снятие баллов и дисквалификация.

1. Очки снимаются в следующих случаях:

- 0,1 - касание оружием площадки, если это не предусмотрено в ката
- 0,1 - незначительное колебание;
- 0,2 - значительное колебание (с перемещением стопы/стоп);
- 0,1 - пропуск или лишний кий;
- 0,1 - неспособность спортсмена вернуться на точку старта (при расхождении 1 метр и более), если выполняемое ката предусматривает возврат в точку старта.
- 0,2 - удары оружием по себе при выполнении ката;
- 0,3 - создание угрозы секретарям, рефери или судьям при выполнении ката.

2. Спортсмен дисквалифицируется в следующих случаях:

- нарушение дресс-кода;
- падение на татами пояса, элементов экипировки или личного предмета;
- **явный пропуск или замена одного и более элементов ката;**
- остановка или пауза более 5 секунд;
- выполнено ката отличного от заявленного;
- спортсмен пользуется языком общения, противоречащим духу каратэ-до -до;
- выполнение ката не из списка ФТСКР;
- **полная потеря баланса или падение;**
- нанесение травмы себе, другим участникам, зрителям, рефери, секретарям или судьям при выполнении ката;
- потеря или поломка оружия;
- использование оружия, не соответствующего требованиям к оружию ФТСКР.

ГЛАВА 10. КОМАНДНОЕ КАТА.

10.1. Командное ката.

Команда из трёх спортсменов синхронно выполняют один и тот же комплекс. В исходном положении они должны смотреть вперед в сторону рефери. Команда располагается на татами в форме треугольника с вершиной, направленной в сторону рефери.

Спортсмены вольны выбрать исходное положение внутри площадки. Соревнования в командном ката проводятся по бальной системе. В финальной части соревнований выступают 4 команды.

Разрешается участие смешанных команд.

10.2. Выступление команд

В соревновательных категориях командное ката все стили каратэ-до и кобудо выступают вместе. Разделение на отдельные категории может быть определено регламентом соревнований/мероприятия.

ФЕДЕРАЦИЯ ТРАДИЦИОННОГО И СПОРТИВНОГО КАРАТЭ РОССИИ
ПРАВИЛА СОРЕВНОВАНИЙ ПО ТРАДИЦИОННОМУ
И СПОРТИВНОМУ КАРАТЭ-ДО от 20 августа 2022 г. (Редакция 3 от 11 января 2026 г.)

ГЛАВА 11. ФУКУ-ГО.

Фуку-го – комбинация кумитэ и ката.

11.1. Соревновательная площадка.

1. Поединки кумитэ: используется соревновательная площадка кумитэ.
2. Поединки по ката: применяются правила для соревновательной площадки по ката.

11.2. Отборочные соревнования и финал.

В отборочных кругах чередуются соревнования по кумитэ и ката:

- финал и поединок за 3 место – кумитэ;
- полуфинал – ката;
- четвертьфинал – кумитэ;
- 1/8 финала – ката и т.д.

Круг	1/64	1/32	1/16	1/8	¼ финала	½ финала	финал
Вид	кумитэ	ката	кумитэ	ката	кумитэ	ката	кумитэ

11.3. ПРОВЕДЕНИЕ СОРЕВНОВАНИЙ

1. Соревнования по кумитэ.

Используются правила судейства КУМИТЭ «ИППОН СЁБУ» индивидуальные поединки. См. ГЛАВА 3

2. Соревнования по ката.

Используются правила судейства ката для индивидуальных выступлений.

См. ГЛАВА 7 (судейство по системе флажков)

Примечание: ничья не предусмотрена, необходимо выбрать спортсмена с красным или белым поясом.

3. Следующий круг соревнований.

Победители круга ката в следующем круге участвуют в соревнованиях по кумитэ. Победители этого круга снова соревнуются в ката, повторение ката не допускается.

При наличии 3-х участников, полуфиналисты определяются жеребьёвкой и соревнуются в ката, победитель полуфинала в финале соревнуется в кумитэ.

При наличии 2-х участников, спортсмены сперва соревнуются в ката. Победа в ката даёт преимущество в полбалла («WAZA-ARI») в поединке кумитэ «ИППОН СЁБУ».

**ФЕДЕРАЦИЯ ТРАДИЦИОННОГО И СПОРТИВНОГО КАРАТЭ РОССИИ
ПРАВИЛА СОРЕВНОВАНИЙ ПО ТРАДИЦИОННОМУ
И СПОРТИВНОМУ КАРАТЭ-ДО от 20 августа 2022 г. (Редакция 3 от 11 января 2026 г.)
ГЛАВА 12. ЭНБУКАЙ.**

1. ЭНБУКАЙ – это показательные выступления, демонстрирующие принципы, заложенные в технику школы, а так же эстетику и дух каратэ-до -до.

2. Командное выступление (2-5 человек) от 1 минуты до 3 минут - показ своей школы каратэ-до (возможно под музыкальное сопровождение). Выполняются любые технические действия каратэ-до -до, возможно использование предметов, с соблюдением мер безопасности.

3. Оценивание выступления по бальной системе (как в ката).

ГЛАВА 13. ТАМЭСИВАРИ.

13.1. Общие положения.

Соревнования по тамэсивари проводятся для определения силы удара спортсмена.

13.2. Проведение соревнований.

В соревнованиях выполняются удары руками и ногами по цели, имеющей датчик, чувствительный к силе удара. Спортсмену даётся по три попытки для выполнения каждого удара. В зачет идёт лучшая попытка.

13.3. Тамэсивари (на манекене или подушке) категории.

Мальчики, юноши		Девочки, девушки	
Мальчики 6-7 лет	Тамэсивари (на манекене): -25, + 25 кг	Девочки 6-7 лет	Тамэсивари (на манекене): -25, + 25 кг
Мальчики 8-9 лет	Тамэсивари (на манекене): -30, + 30 кг	Девочки 8-9 лет	Тамэсивари (на манекене): -30, + 30 кг
Юноши 10-11 лет	Тамэсивари (на манекене): -40, + 40 кг	Девочки 10-11 лет	Тамэсивари (на манекене): - 40, + 40 кг
Юноши 12-13 лет	Тамэсивари (на манекене): -45, + 45 кг	Девушки 12-13 лет	Тамэсивари (на манекене): -45, + 45 кг
Юноши 14-15 лет	Тамэсивари (на манекене): -55, + 55 кг	Девушки 14-15 лет	Тамэсивари (на манекене): -50, + 50 кг
Юниоры 16-17 лет	Тамэсивари (на манекене): -65, + 65 кг	Юниорки 16-17 лет	Тамэсивари (на манекене): -55, + 55 кг
Мужчины 18-36 лет	Тамэсивари (на манекене): -75, + 75 кг	Женщины 18-36 лет	Тамэсивари (на манекене): -60, + 60 кг
Мужчины Ветераны	Тамэсивари (на манекене): абс.	Женщины Ветераны абс.	Тамэсивари (на манекене): абс.

ФЕДЕРАЦИЯ ТРАДИЦИОННОГО И СПОРТИВНОГО КАРАТЭ РОССИИ
ПРАВИЛА СОРЕВНОВАНИЙ ПО ТРАДИЦИОННОМУ
И СПОРТИВНОМУ КАРАТЭ-ДО от 20 августа 2022 г. (Редакция 3 от 11 января 2026 г.)
ГЛАВА 14. ОФИЦИАЛЬНЫЙ ПРОТЕСТ.

7.1. ОБЩИЕ ПОЛОЖЕНИЯ.

7.1.1. Никто не может подать протест по поводу принятого решения судейской бригады.

7.1.2. Если процедура судейства противоречит Правилам, то протест может подать только официальный представитель команды.

7.1.3. Любой протест относительно применения Правил не должен мешать проведению соревнований и должен быть заявлен официальным представителем команды **сразу же после окончания поединка**, в ходе которого возникла причина протеста. Единственным исключением из этого правила является случай, когда протест касается административного нарушения.

7.1.4. Если протест касается спортсмена в текущей категории, то следующий круг, в котором может участвовать этот спортсмен, должен быть отложен до принятия решения по протесту.

7.1.5. Официальный представитель команды должен запросить форму официального протеста (см. ПРИЛОЖЕНИЕ 4) у главного секретаря, чтобы заполнить, подписать и без задержек передать эту форму Старшему судье площадки и внести установленную сумму пошлины за протест **в течение 10 минут** после объявления о намерении подать протест.

7.1.6. Если официальный представитель команды не успел подать протест вовремя, то протест не принимается.

7.1.7. Бремя доказательства обоснованности протеста лежит на истце.

7.1.8. Старший судья площадки должен незамедлительно передать заполненную форму протеста представителю Апелляционного Жюри. Жюри должно рассмотреть протест, изучить обстоятельства, послужившие причиной протеста и вынести своё решение об удовлетворении или отклонении протеста. Жюри ставит свою резолюцию на бланке протеста и доводит своё решение до протестующей стороны, Старшего судьи площадки и Главного судьи соревнований.

7.1.9. Решение Апелляционного Жюри является окончательным.

7.1.10. Апелляционное Жюри не уполномочено налагать санкции или назначать наказания. Функция Апелляционного Жюри – вынесение решения по существу протеста и инициирование необходимых действий со стороны судейского корпуса и организаторов соревнований/мероприятия для исправления судейских процедур, противоречащих Правилам.

ФЕДЕРАЦИЯ ТРАДИЦИОННОГО И СПОРТИВНОГО КАРАТЭ РОССИИ
ПРАВИЛА СОРЕВНОВАНИЙ ПО ТРАДИЦИОННОМУ
И СПОРТИВНОМУ КАРАТЭ-ДО от 20 августа 2022 г. (Редакция 3 от 11 января 2026 г.)
7.2. СОСТАВ АПЕЛЛЯЦИОННОГО ЖЮРИ.

7.2.1. Главный судья назначает Апелляционное Жюри из трёх судей, имеющих необходимую квалификацию. В Апелляционное Жюри нельзя назначать более одного представителя от команды.

7.2.2. Главный судья также должен назначить дополнительных членов Апелляционного Жюри, которые автоматически должны заменить любого из первоначально назначенных членов Жюри в ситуации конфликта интересов: когда член Жюри является представителем одной команды, или связан родственными отношениями с любой из сторон, вовлечённой в ситуацию протеста.

7.3. ПРОЦЕСС РАССМОТРЕНИЯ ПРОТЕСТА.

7.3.1. Старший судья площадки, получивший протест, должен депонировать установленную сумму пошлины за протест и созвать Апелляционное Жюри.

7.3.2. Апелляционное Жюри должно незамедлительно провести соответствующее расследование обоснованности причин протеста.

7.3.3. Каждый из трёх членов Жюри обязан вынести своё решение относительно обоснованности протеста. Воздерживаться от участия в голосовании недопустимо.

7.4 ОТКЛОНЕНИЕ И УДОВЛЕТВОРЕНИЕ ПРОТЕСТА.

7.4.1. Если протест признан необоснованным, на бланке протеста ставится резолюция «ОТКЛОНЁН», каждый из членов Апелляционного Жюри подписывает данный документ, после чего протестующую сторону уведомляют о решении, бланк передаётся Главному секретарю и депозит стороне, подавший протест, не возвращается.

7.4.2. Если протест признан обоснованным, Апелляционное Жюри подписывает бланк протеста и сообщает о своём решении Главному судье, который должен принять соответствующие практические меры для исправления ситуации, включая следующие возможные действия:

- пересмотр предыдущих судебных решений, противоречащих Правилам;
- отмена результатов встреч, проведённых с момента инцидента;
- повторное проведение поединка, во время которого произошёл инцидент;
- проведение поединков, не состоявшихся в результате инцидента;
- рекомендации Судейскому комитету по оценке действий Судей, вовлечённых в инцидент, для возможного назначения санкций.

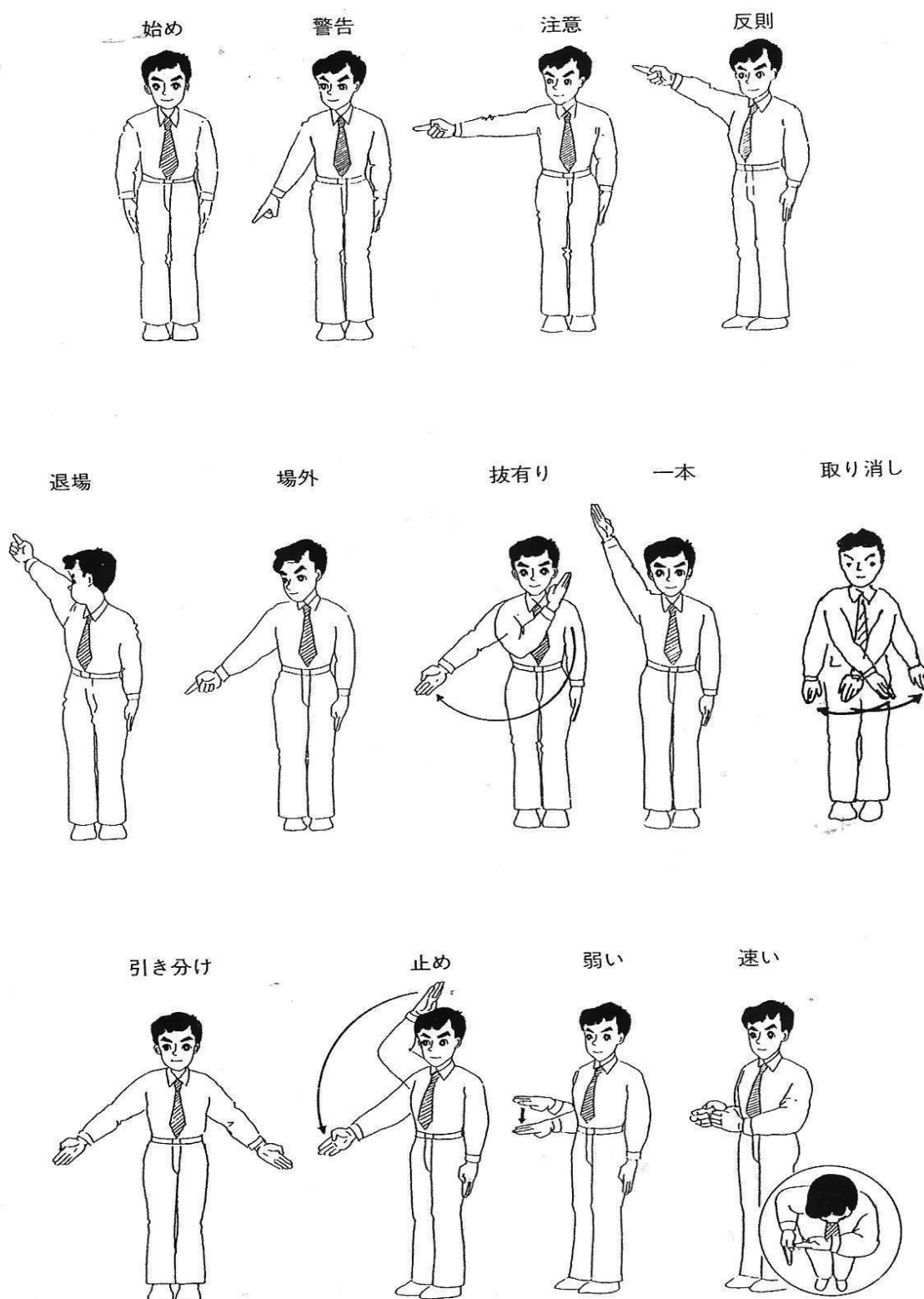
7.4.3 На Апелляционном Жюри лежит ответственность за проявление сдержанности и здравого смысла в принятии мер, которые могут значительно изменить ход соревнований.

**ФЕДЕРАЦИЯ ТРАДИЦИОННОГО И СПОРТИВНОГО КАРАТЭ РОССИИ
ПРАВИЛА СОРЕВНОВАНИЙ ПО ТРАДИЦИОННОМУ
И СПОРТИВНОМУ КАРАТЭ-ДО от 20 августа 2022 г. (Редакция 3 от 11 января 2026 г.)**
Пересмотр процесса отборочных соревнований – это крайняя мера для достижения
честного результата.

7.4.4 Если протест признан обоснованным, Апелляционное Жюри устно уведомляет протестующую сторону о своём решении, на бланке протеста ставит резолюцию «УДОВЛЕТВОРЁН», каждый из членов Апелляционного Жюри подписывает данный документ, после чего протест передают Главному секретарю, а депозит возвращается стороне, подавшей протест.

ФЕДЕРАЦИЯ ТРАДИЦИОННОГО И СПОРТИВНОГО КАРАТЭ РОССИИ
ПРАВИЛА СОРЕВНОВАНИЙ ПО ТРАДИЦИОННОМУ
И СПОРТИВНОМУ КАРАТЭ-ДО от 20 августа 2022 г. (Редакция 3 от 11 января 2026 г.)
ГЛАВА 15. ЖЕСТЫ СУДЕЙ.

1. Жесты рефери.



**ФЕДЕРАЦИЯ ТРАДИЦИОННОГО И СПОРТИВНОГО КАРАТЭ РОССИИ
ПРАВИЛА СОРЕВНОВАНИЙ ПО ТРАДИЦИОННОМУ
И СПОРТИВНОМУ КАРАТЭ-ДО от 20 августа 2022 г. (Редакция 3 от 11 января 2026 г.)**

2. Жесты судьи.



Ready, begin
Yoi, Hajime



Half point
Waza-Ari



1 Point
Ippon



Attacks at same time
Aiuchi



Blocked attack
Ukete-Masu



Off target attack
Nukete-masu



Off target attack



Off target attack



No point
Torimasen



Unable to see
Mienai

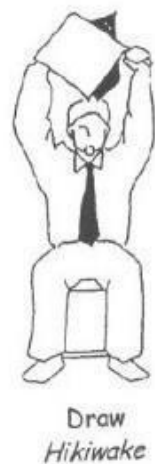


Caution
Keikoku



Warning leading to disqualification
Hansoku Chui

ФЕДЕРАЦИЯ ТРАДИЦИОННОГО И СПОРТИВНОГО КАРАТЭ РОССИИ
ПРАВИЛА СОРЕВНОВАНИЙ ПО ТРАДИЦИОННОМУ
И СПОРТИВНОМУ КАРАТЭ-ДО от 20 августа 2022 г. (Редакция 3 от 11 января 2026 г.)
Жесты судьи



ФЕДЕРАЦИЯ ТРАДИЦИОННОГО И СПОРТИВНОГО КАРАТЭ РОССИИ
ПРАВИЛА СОРЕВНОВАНИЙ ПО ТРАДИЦИОННОМУ
И СПОРТИВНОМУ КАРАТЭ-ДО от 20 августа 2022 г. (Редакция 3 от 11 января 2026 г.)
ГЛАВА 16. СУДЕЙСКИЕ КОМАНДЫ.

16.1. Команды и жесты, используемые рефери в соревнованиях кумитэ «Иппон-сёбу» и «Санбон-сёбу».

1. **SHOBU** (Ippon/Sanbon) **HAJIME**. Начать основной поединок.
2. **SHOBU HAJIME**. Команда для начала дополнительного времени.
3. **ATOSHI BARAKU**. Команда рефери за 30 секунд до окончания поединка.
4. **YAME**. Остановка боя. Рефери резким движением опускает сверху вниз руку с раскрытой ладонью. Хронометрист останавливает время.
5. **TSUZUKETE HAJIME**. Возобновление поединка. Рефери стоит на официальной линии, делает шаг назад в дзэнкуцу дати и сперва разводит руки с раскрытыми ладонями в стороны и чуть выше плеч, а потом сводит ладони по направлению друг к другу.
6. **SOREMADE**. Окончание поединка. Рефери вытягивает руку по направлению к участникам, ладонью между ними.
7. **MOTONOICHI**. Исходная позиция. Спортсмены выходят на свои позиции.
8. **SHUGO**. Подзываются судьи. Рефери делает знак рукой судьям, подзывая их.
9. **HANTEI**. Решение судей. Рефери призывает судей принять решение, сигнализируя свистком. Они выражают своё мнение, делая знак флажком или рукой.
10. **IPPON**. Один балл. Рефери выбрасывает руку наклонно вверх в сторону соответствующего спортсмена.
11. **WAZA-ARI**. Полбалла. Рефери выкидывает руку слегка вниз и в бок в сторону участника, заработавшего Waza-ari.
12. **AWASETE IPPON**. 2 Waza-ari, считаются, как один Ippon.
13. **AIUCHI**. Обоюдная атака. Не присуждается ни одного очка. Рефери соединяет кулаки вместе на уровне груди.
14. **HIKIWAKE**. Ничья. Рефери выбрасывает обе руки в стороны и слегка вниз, ладонями вверх.
15. **AKA (SHIRO) NO KACHI**. Победа красного (белого). Рефери выкидывает руку наклонно вверх, в сторону победителя.
16. **ENCHO-SEN**. Дополнительное время. Рефери возобновляет поединок командой “Shobu Hajime”.
17. **SAI-SHIAI**. Новый поединок («Иппон-сёбу»).
18. **SAI-SAI-SHIAI** Дополнительный новый поединок («Иппон-сёбу»).

ФЕДЕРАЦИЯ ТРАДИЦИОННОГО И СПОРТИВНОГО КАРАТЭ РОССИИ
ПРАВИЛА СОРЕВНОВАНИЙ ПО ТРАДИЦИОННОМУ
И СПОРТИВНОМУ КАРАТЭ-ДО от 20 августа 2022 г. (Редакция 3 от 11 января 2026 г.)

19. **TORIMASEN**. Очки не засчитываются. Жест такой, как для «Nikiwake», но в конце ладонями вниз.
20. **ATENAI**. Предупреждение. Рефери поднимает руку, сжатую в кулак, поверх которой положена кисть другой руки на уровне груди в сторону провинившегося.
21. **CHUI**. Замечание. Рефери показывает указательным пальцем на грудь участника, получившего Chui. Рука под углом 45 градусов.
22. **HANSOKU**. Дисквалификация. Рефери показывает указательным пальцем на лицо участника, получившего Hansoku и объявляет победу сопернику.
23. **JOGAI**. Выход за площадку. Рефери показывает указательным пальцем под прямым углом от своего бедра в сторону границы площадки на стороне нарушившего.
24. **UKETE IMASU**. Приём заблокирован. Открытая кисть дотрагивается до локтя противоположной руки.
25. **NUKETE IMASU**. Удар мимо. Рука, зажата в кулак и согнутая в локте, находится перед грудью. .
26. **YOWAI**. Слабая техника. Открытая ладонь опускается вниз.
27. **HAUAI**. Чей удар прошёл раньше при обоюдной атаке. Открытая кисть вытянутой рукой касается пальцами ладони другой руки.
28. **MAAI**. Неверная дистанция. Обе руки вытянуты параллельно полу, ладонями друг к другу.
29. **MUBOVI**. Замечание по поводу пренебрежения собственной защитой. Рефери показывает указательным пальцем вверх под углом 60 градусов в сторону получившего.
30. **KIKEN**. Отказ. Рефери показывает указательным пальцем на ноги спортсмена или то место, где он должен стоять. И отдаёт победу сопернику.
31. **KEIKOKU**. Предупреждение.
32. **SHIKAKKU**. Абсолютная дисквалификация. Рефери показывает сначала указательным пальцем на лицо участника, потом наискось и выше него, затем назад, за пределы площадки.
33. **KACHI**. Победа.
34. **RENZOKU-WAZA**. Техническая комбинация (серия ударов).

**ФЕДЕРАЦИЯ ТРАДИЦИОННОГО И СПОРТИВНОГО КАРАТЭ РОССИИ
ПРАВИЛА СОРЕВНОВАНИЙ ПО ТРАДИЦИОННОМУ
И СПОРТИВНОМУ КАРАТЭ-ДО от 20 августа 2022 г. (Редакция 3 от 11 января 2026 г.)**

16.2. Сигналы, подаваемые свистком.

1. Сигналы свистком, подаваемые рефери:

- (____) «*HAJIME*» - начало поединка.
- (____ ____) «*YAME*» - остановка поединка.
- (____ ____ ____) «*FUKUSHIN SHUGO*» - сбор угловых судей.
- (_____ ____) «*HANTEI*» - решение угловых судей.
- (____) - просьба к угловым судьям опустить флажки или карточки.

2. Сигналы свистком, подаваемые Старшим судьей площадки:

- (____ ____ ____ ____) остановить поединок.

3. Сигналы свистком, подаваемые угловым судьей:

- (_____) «*IPPON*» - один балл.
- (____) «*WAZA-ARI*» - полбалла.
- (____ ____ ____ ____) - привлечение внимания рефери.

Принятие решения при оценке ката, кумитэ, кихон кумитэ по флажкам.

№	Решение угловых судей	Возможное решение рефери
1	○ ○ ○ ○	Победил белый
2	○ ○ ○ ●	
3	○ ○ ○ х	
4	○ ○ х ●	Ничья, победа красного или белого
5	● ● ● ●	Победил красный
6	● ● ● ○	
7	● ● ● х	
8	● ● х ○	Ничья, победа красного или белого
9	х х х х	Ничья
10	○ х х ●	
11	○ х х х	
12	х х х ●	
13	○ ○ ● ●	Ничья, победа красного или белого
14	○ ○ х х	Ничья или победа белого
15	х х ● ●	Ничья или победа красного

Обозначения: ● – красный; ○ – белый; х – ничья.

**ФЕДЕРАЦИЯ ТРАДИЦИОННОГО И СПОРТИВНОГО КАРАТЭ РОССИИ
ПРАВИЛА СОРЕВНОВАНИЙ ПО ТРАДИЦИОННОМУ
И СПОРТИВНОМУ КАРАТЭ-ДО от 20 августа 2022 г. (Редакция 3 от 11 января 2026 г.)**
Примечание: в традиционном каратэ-до голос рефери имеет приоритет.
Приложение №1.

ОФИЦИАЛЬНЫЙ СПИСОК КАТА ФТСКР.

КАТА SHOTOKAN/FUDOKAN

- | | |
|---------------------------|----------------------------|
| 1. <u>TAIKYOKU SHODAN</u> | 1. <u>HEIAN OYO-KUMI</u> |
| 2. <u>HEIAN SHODAN</u> | 2. <u>TAIJI SHODAN</u> |
| 3. <u>HEIAN NIDAN</u> | 3. <u>WANSHU</u> |
| 4. <u>HEIAN SANDAN</u> | 4. <u>MEIKYO SHODAN</u> |
| 5. <u>HEIAN YONDAN</u> | 5. <u>TEKKI OYO-KUMI</u> |
| 6. <u>HEIAN GODAN</u> | 6. <u>TAIJI NIDAN</u> |
| 7. <u>TEKKI SHODAN</u> | 7. <u>KANKU OYO-KUMI</u> |
| 8. <u>TEKKI NIDAN</u> | 8. <u>MATSUMURA PASSAI</u> |
| 9. <u>TEKKI SANDAN</u> | 9. <u>KAMINARI</u> |
| 10. <u>BASSAI DAI</u> | 10. <u>SETSUBA NO YAMA</u> |
| 11. <u>BASSAI SHO</u> | 11. <u>MEIKYO NIDAN</u> |
| 12. <u>KANKU DAI</u> | 12. <u>WASHINOMO</u> |
| 13. <u>KANKU SHO</u> | 13. <u>MEIKYO SANDAN</u> |
| 14. <u>JION</u> | 14. <u>YON REI</u> |
| 15. <u>JIN</u> | 15. <u>TAIJI SANDAN</u> |
| 16. <u>JITTE</u> | |
| 17. <u>ENPI</u> | |
| 18. <u>HANGETSU</u> | |
| 19. <u>SOCHIN</u> | |
| 20. <u>MEIKYO</u> | |
| 21. <u>VANKAN</u> | |
| 22. <u>CHINTE</u> | |
| 23. <u>NIJUSHIHO</u> | |
| 24. <u>GOJUSHIHO SHO</u> | |
| 25. <u>GOJUSHIHO DAI</u> | |
| 26. <u>GANKAKU</u> | |
| 27. <u>UNSU</u> | |

КАТА SHORIN-RYU

1. KIHON KATA ICHI
2. KIHON KATA NI
3. KIHON KATA SAN
4. FUKYUGATA ICHI
5. FUKYUGATA NI
6. JUNI NO KATA
7. PINAN SHODAN
8. PINAN NIDAN
9. PINAN SANDAN
10. PINAN YONDAN
11. PINAN GODAN

ФЕДЕРАЦИЯ ТРАДИЦИОННОГО И СПОРТИВНОГО КАРАТЭ РОССИИ
ПРАВИЛА СОРЕВНОВАНИЙ ПО ТРАДИЦИОННОМУ
И СПОРТИВНОМУ КАРАТЭ-ДО от 20 августа 2022 г. (Редакция 3 от 11 января 2026 г.)

12. NAIFANCHI SHODAN
13. NAIFANCHI NIDAN
14. NAIFANCHI SANDAN
15. NAIHANCHI
16. ANANKU
17. WANKAN
18. WANSHU
19. ROHAI
20. JION
21. JITTI
22. SEISAN
23. UNSU
24. SOCHIN / ARAGAKI NO SOCHIN
25. NISEISHI
26. PASSAI
27. PASSAI SHO / ITOSU NO PASSAI
28. PASSAI DAI / MATSUMURA NO PASSAI
29. TOMARI NO PASSAI
30. OYADOMARI NO PASSAI
31. KORYU PASSAI
32. PASSAI GUWA
33. CHINTI
34. CHINTO
35. KUSANKU
36. KUSANKU DAI
37. KUSANKU DAI
38. CHATAN YARA NO KUSANKU
39. MATSUMURA NO KUSANKU
40. GOJUSHIHO / USEISHI

КАТА КОБУДЖУТСУ

ВО

1. DONYUKON ICHI
2. DONYUKON NI
3. CHOUN NO KUN SHO
4. CHOUN NO KUN DAI
5. RYUBI NO KUN
6. RYUSEN NO KUN
7. SUUJI NO KUN
8. SAKUGAWA NO KUN
9. SHIRATARU NO KUN (SHO)
10. SHIROTARO NO KUN
11. SHIROMATSU NO KUN
12. TOMARI SHIRATARU NO KUN (DAI)

ФЕДЕРАЦИЯ ТРАДИЦИОННОГО И СПОРТИВНОГО КАРАТЭ РОССИИ
ПРАВИЛА СОРЕВНОВАНИЙ ПО ТРАДИЦИОННОМУ
И СПОРТИВНОМУ КАРАТЭ-ДО от 20 августа 2022 г. (Редакция 3 от 11 января 2026 г.)

13. YUNIGAWA NO KUN
14. SUNAKAKE NO KUN
15. TSUKEN BO
16. BO KIHON KATA ICHI
17. BO KIHON KATA NI
18. BO FUKYUGATA
19. SHUSHI NO KUN
20. CHIKIN NO KUN
21. SAKUGAWA NO KUN
22. CHOUN NO KUN
23. SHISHI NO KUN
24. UFUTUN BO
25. TOKUMINE NO KUN
26. SHUSHI NO KUN SHO
27. SHUSHI NO KUN DAI
28. KONGO NO KUN
29. SAKUGAWA NO KUN SHO
30. SAKUGAWA NO KUN DAI
31. YONEGAWA NO KUN
32. CHINEN SHIKIYANAKA NO KUN
33. URASOE NO KUN
34. SUEYOSHI NO KUN
35. SOEISHI NO KUN
36. CHATAN YARA NO KUN

SAI

1. SAI-JUTSU KIHON KATA ICHI
2. SAI-JUTSU KIHON KATA NI
3. KYAN NO SAI
4. NAKANDAKARI NO SAI
5. KISHABA NO SAI SHO
6. KISHABA NO SAI DAI
7. YUNI NO SAI
8. SAI KIHON KATA ICHI
9. SAI KIHON KATA NI
10. NICHO SAI
11. SANCHO SAI
12. SHINBARU NO SAI
13. TSUKEN SHITAHAKU NO SAI
14. CHATAN YARA NO SAI
15. HAMAHIGA NO SAI
16. TAWATA NO SAI
17. KUNUGUSHIKU TO SAI
18. JIGEN NO SAI

**ФЕДЕРАЦИЯ ТРАДИЦИОННОГО И СПОРТИВНОГО КАРАТЭ РОССИИ
ПРАВИЛА СОРЕВНОВАНИЙ ПО ТРАДИЦИОННОМУ
И СПОРТИВНОМУ КАРАТЭ-ДО от 20 августа 2022 г. (Редакция 3 от 11 января 2026 г.)**

TONFA

1. SHIKINA NO TUNFA SHO
2. SHIKINA NO TUNFA DAI
3. TUNKWA KIHON KATA ICHI
4. TUNKWA KIHON KATA NI
5. TUNKWA SHODAN
6. TUNKWA NIDAN
7. TUNKWA SANDAN
8. HAMAHIKA NO TUNFA
9. YAEAGUWA NO TUNFA

KAMA

1. KAMA KIHON KATA ICHI
2. KAMA KIHON KATA NI
3. KISHABA NO KAMA SHO
4. KISHABA NO KAMA DAI
5. KANEGAWA NO NICHOGAMA
6. TOYAMA NO NICHOGAMA
7. KAMA NU TI

NUNCHAKU

1. NUNCHAKU KIHON KATA ICHI
2. NUNCHAKU KIHON KATA NI
3. TOMOYOSHI NO NUNCHAKU
4. KOBU NO NUNCHAKU
5. NUNCHAKU NO KATA
6. MATAYOSHI NO NUNCHAKU
7. MAEZATO NO NUNCHAKU
8. AKAMINE NO NUNCHAKU

EKU

1. EKU NO KATA
2. TSUKEN AKACHU NO EKU DI
3. CHIKIN SUNAKAKE NO EKU

TIMBE

1. KANEGAWA NO TIMBE
2. TIMBE NO KATA

ФЕДЕРАЦИЯ ТРАДИЦИОННОГО И СПОРТИВНОГО КАРАТЭ РОССИИ
ПРАВИЛА СОРЕВНОВАНИЙ ПО ТРАДИЦИОННОМУ
И СПОРТИВНОМУ КАРАТЭ-ДО от 20 августа 2022 г. (Редакция 3 от 11 января 2026 г.)
Приложение № 2.

ДОЛЖНОСТНЫЕ ОБЯЗАННОСТИ СУДЕЙСКОГО КОРПУСА
СОРЕВНОВАНИЙ/МЕРОПРИЯТИЙ ФТСКР.

ГЛАВНЫЙ СУДЬЯ.

Главный судья отвечает за организацию и проведение соревнований/мероприятия в соответствии с Правилами ФТСКР и регламентом соревнований/мероприятия.

1. Организация судейского корпуса.

- Формирование судейских бригад (старшие судьи площадок, рефери, боковые судьи, арбитры, судьи при участниках, секретари, хронометристы). Внесение корректировок в составы судейских бригад по ходу соревнований/мероприятия при необходимости.
- Проведение судейского семинара накануне соревнований/мероприятия и судейского брифинга перед началом соревнований/мероприятия.
- Общее руководство и контроль работы судейского корпуса и секретариата.

2. Контроль за соблюдением Правил.

- Обеспечение единого толкования и применения Правил ФТСКР.
- Разрешение спорных ситуаций и апелляций.
- Принятие окончательных решений в случае разногласий между судьями, представителями команд.

3. Координация хода соревнований/мероприятия.

- Контроль за соблюдением регламента соревнований/мероприятия, распределение категорий по площадкам.
- Установление очередности питания судейских бригад.
- Взаимодействие с организаторами соревнований/мероприятия, медицинским персоналом и службой безопасности.

4. Разрешение конфликтов.

- Рассмотрение официальных протестов от представителей команд.
- Принятие дисциплинарных мер при грубых нарушениях Правил ФТСКР и общественного порядка на соревнованиях/мероприятия.

5. Документация и отчетность.

- Внимательное изучение регламента перед соревнованиями/мероприятием и своевременное внесение изменений в регламент при необходимости.
- Подписание протоколов соревнований/мероприятия.

ФЕДЕРАЦИЯ ТРАДИЦИОННОГО И СПОРТИВНОГО КАРАТЭ РОССИИ
ПРАВИЛА СОРЕВНОВАНИЙ ПО ТРАДИЦИОННОМУ
И СПОРТИВНОМУ КАРАТЭ-ДО от 20 августа 2022 г. (Редакция 3 от 11 января 2026 г.)

• Предоставление отчета о проведенных соревнованиях/проведенном мероприятии в ФТСКР (анализ работы судейских бригад, общие выводы и рекомендации). *По форме Приложения 3.*

6. Требования к главному судье.

- Наличие судейской категории «рефери А»

ФТСКР/JSKA.

- Опыт работы судьей на турнирах соответствующего уровня.
- Знание Правил ФТСКР.
- Умение работать в команде и принимать ответственные решения.

Главный судья несет ответственность за честность, объективность и беспристрастность судейства всего судейского корпуса.

СУДЬЯ-ИНСПЕКТОР.

Судья-инспектор играет важную роль в контроле за соблюдением Правил ФТСКР и регламента соревнований/мероприятия.

1. Организационные функции.

- Контроль готовности и соответствия Правилам ФТСКР площадок.
- Контроль соответствия дресс-коду Правил ФТСКР участников соревнований/мероприятия, тренеров, представителей команд и судей.

2. Контроль за соблюдением Правил.

- Следит за точным соблюдением Правил в каждом виде программы (кумитэ, ката, командные выступления и т.д.) и регламента соревнований/мероприятия.
- Должен указать старшему судье площадки на необходимость скорректировать решение рефери и боковых судей, если оно не соответствует Правилам ФТСКР или регламенту соревнований/мероприятия.

3. Обеспечение безопасности.

- Контроль соблюдения мер безопасности. Соответствие Правилам ФТСКР и регламенту соревнований: наличие и исправность защитной экипировки, корректность поведения спортсменов, тренеров, представителей команд, судей, зрителей.
- Контроль эффективности работы службы безопасности.
- Контроль соответствия Правилам ФТСКР медицинского сопровождения.
- Должен указать Старшему судье площадки или рефери на необходимость остановить поединок, если есть угроза здоровью участников.

ФЕДЕРАЦИЯ ТРАДИЦИОННОГО И СПОРТИВНОГО КАРАТЭ РОССИИ
ПРАВИЛА СОРЕВНОВАНИЙ ПО ТРАДИЦИОННОМУ
И СПОРТИВНОМУ КАРАТЭ-ДО от 20 августа 2022 г. (Редакция 3 от 11 января 2026 г.)

4. Документация и отчётность.

- Внимательное изучение регламента до начала соревнований.
- Предоставление отчета в ФТСКР о проведённых соревнованиях/проведённом мероприятии (включая замечания по работе судейского корпуса, секретариата, медицинского персонала, службы безопасности). *По форме Приложения 3.*

5. Взаимодействие с организаторами.

- Информировать о нарушениях Главного судью и организаторов соревнований/мероприятия и предлагает решения для улучшения проведения соревнований/мероприятия.

6. Требования к Судье-инспектору.

- Наличие судейской категории «рефери А»

ФТСКР/JSKA.

- Опыт работы судьей на турнирах соответствующего уровня.
- Знание Правил ФТСКР.
- Беспристрастность, стрессоустойчивость и авторитет среди участников соревнований//мероприятия.

СТАРШИЙ СУДЬЯ ПЛОЩАДКИ.

Старший судья площадки обеспечивает слаженную и качественную работу судейской бригады, дисциплину и порядок на своей площадке.

1. Общее руководство судейской бригадой.

- Проведение предварительного инструктажа перед началом соревнований/мероприятия для судейской бригады площадки.
- Координация работы рефери и угловых судей.
- Ротация рефери, судей, арбитров и секретарей.

2. Контроль за соблюдением Правил и регламента соревнований/мероприятия.

- Обеспечение строгого следования Правилам ФТСКР и регламенту соревнований/мероприятия.
- Контроль за своевременным началом поединков.
- Принятие решений в спорных моментах.

3. Определение последовательности выступления категорий на площадке в соответствии с регламентом соревнований/мероприятия и указаниями Главного судьи.

4. Безопасность спортсменов.

ФЕДЕРАЦИЯ ТРАДИЦИОННОГО И СПОРТИВНОГО КАРАТЭ РОССИИ
ПРАВИЛА СОРЕВНОВАНИЙ ПО ТРАДИЦИОННОМУ
И СПОРТИВНОМУ КАРАТЭ-ДО от 20 августа 2022 г. (Редакция 3 от 11 января 2026 г.)

- Остановка поединка при нарушении правил или угрозе травмы.
 - Контроль экипировки (каратэ-до -ги, средства защиты) и внешнего вида спортсменов.
5. Взаимодействие с официальными лицами соревнований/мероприятия.
- Связь с представителями команд, Главным судьёй, Главным секретарем, организаторами соревнований/мероприятия.
 - Участие в рассмотрении апелляций и официальных протестов.
6. Документация и отчётность.
- Внимательное изучение регламента соревнований до начала работы площадки.
 - Подпись и передача заполненных сеток и протоколов поединков Главному секретарю.
 - Предоставление подробного отчета о работе площадки на проведённых соревнованиях/проведённом мероприятии Главному судье соревнований (анализ работы рефери, судей и секретарей площадки: оценка уровня знаний правил ФТСКР, владения жестами, сильные и слабые стороны, ошибки и недочёты, выводы и рекомендации). *По форме Приложения 3.)*
7. Требования к Старшему судье площадки.
- Наличие судейской категории «рефери А»
- ФТСКР/JSKA.
- Опыт работы судьёй на турнирах соответствующего уровня.
 - Знание Правил ФТСКР.
 - Беспристрастность, стрессоустойчивость.

РЕФЕРИ.

Рефери обеспечивает безопасность на площадке и отвечает за чёткую, грамотную, конструктивную работу и объективность судейской бригады.

1. Построение и проверка категории.

- Присутствие всех спортсменов, заявленных в категории (с отметкой в протоколе).
- Соответствие внешнего вида и защитной экипировки спортсменов Правилам ФТСКР и регламенту соревнований/мероприятия.

2. Обязанности во время поединка.

- Контролирует соблюдение Правил ФТСКР и регламента соревнований/мероприятия спортсменами, тренерами, представителями команд и зрителями.
- Руководит действиями боковых судей (подаёт команды ритуала(рэйги), даёт команды судьям занять места, показать оценки и т.д.)

ФЕДЕРАЦИЯ ТРАДИЦИОННОГО И СПОРТИВНОГО КАРАТЭ РОССИИ
ПРАВИЛА СОРЕВНОВАНИЙ ПО ТРАДИЦИОННОМУ
И СПОРТИВНОМУ КАРАТЭ-ДО от 20 августа 2022 г. (Редакция 3 от 11 января 2026 г.)

- Руководит ходом поединка.
- Подаёт команды спортсменам занять исходные позиции и покинуть площадку, начала, остановки, возобновления и завершения поединка.
- Оценивает совместно с боковыми судьями технические действия спортсменов.
- Принимает окончательное решение по присуждению баллов (иппон, ваза-ари), предупреждений (кэйкоку), замечаний (чуй) или дисквалификации (хансоку).
- Может консультироваться с угловыми судьями, но имеет решающий голос.
- Назначает дополнительное время (энчо-сэн) и дополнительный поединок (сай-шиай) при ничьей.
- Объявляет результат поединка.
- Во время выступления по ката подаёт команду начать исполнение, контролирует соответствие исполняемого ката заявленному, а также Правилам ФТСКР и регламенту соревнований/мероприятия. При необходимости собирает боковых судей для консультации и принятия решения о дисквалификации.

3. Контроль за безопасностью.

- Останавливает бой при травме или нарушении правил, угрожающих здоровью.
- Принимает решение о необходимости медицинской помощи и взаимодействует с врачом соревнований (вызывает врача на татами или отводит спортсмена к врачу, консультируется с врачом о характере и тяжести травмы и возможности продолжать поединок).

4. Документация.

- Внимательно изучает регламент соревнований до начала работы площадки.
- Проверяет соблюдение Правил ФТСКР и регламента соревнований при выведении спортсменов выступающей категории в следующий круг соревнований и при определении победителя и призёров.
- Проверяет корректность заполнения протоколов соревнований перед их отправлением Главному секретарю.

5. Требования к рефери.

- Для судейства на Чемпионатах, Первенствах, Кубках России и субъектов РФ, Всероссийских соревнованиях, - наличие судейской категории «рефери В» ФТСКР/JSKA.
- Для судейства на региональных соревнованиях, - наличие судейской категории «рефери С» ФТСКР/JSKA
- Опыт работы судьей на турнирах соответствующего уровня.

ФЕДЕРАЦИЯ ТРАДИЦИОННОГО И СПОРТИВНОГО КАРАТЭ РОССИИ
ПРАВИЛА СОРЕВНОВАНИЙ ПО ТРАДИЦИОННОМУ
И СПОРТИВНОМУ КАРАТЭ-ДО от 20 августа 2022 г. (Редакция 3 от 11 января 2026 г.)

- Знание Правил ФТСКР.
- Знание регламента соревнований/мероприятия.
- Беспристрастность и внимательность.
- Хорошая физическая форма (для перемещения по татами).

БОКОВОЙ СУДЬЯ/ СУДЬЯ-ЗЕРКАЛО.

Обеспечивает объективность судейства поединков.

1. Оценка действий спортсменов.

- Наблюдение за техникой участников, фиксация и оценка соответствующими жестами (*жесты менее амплитудные, чем у рефери*) и сигналами ударов и других действий спортсменов во время поединка.

- Определение и фиксация соответствующими жестами и сигналами запрещённых действий и нарушений Правил ФТСКР (превышение контакта, грубая или не контролируемая техника, пренебрежение собственной безопасностью, выход за пределы площадки, неспортивное поведение и др.)

- Оценка выполнения ката.
- Контроль экипировки и внешнего вида участников.

2. Взаимодействие с рефери.

- Подача сигналов свистком и флажками(сёбу-иппон) или жестами (сёбу-санбон).
- Поднятие табличек с оценками или флажков при судействе ката.
- Привлечение внимания рефери свистком в случае необходимости.
- Консультация рефери в спорных моментах.
- Чёткая демонстрация своего мнения при **каждой** остановке боя и вынесении решения.
- Боковой судья должен быть готов в любой момент уверенно обосновать свою точку зрения в соответствии с Правилами ФТСКР.

3. Требования к боковому судье / судье-зеркало.

- Для судейства на Чемпионатах, Первенствах, Кубках России и субъектов РФ, всероссийских соревнованиях, - наличие судейской категории «судья В» ФТСКР/JSKA.
- Для судейства на региональных соревнованиях, - наличие судейской категории «судья С» ФТСКР/JSKA.
- Для судейства на региональных первенствах и детских турнирах , - наличие судейской категории «судья С» или «юный судья А» ФТСКР/JSKA.
- Опыт работы судьей на турнирах соответствующего уровня.

ФЕДЕРАЦИЯ ТРАДИЦИОННОГО И СПОРТИВНОГО КАРАТЭ РОССИИ
ПРАВИЛА СОРЕВНОВАНИЙ ПО ТРАДИЦИОННОМУ
И СПОРТИВНОМУ КАРАТЭ-ДО от 20 августа 2022 г. (Редакция 3 от 11 января 2026 г.)

- Знание Правил ФТСКР и регламента соревнований/мероприятия.
- Беспристрастность и внимательность.
- Хорошая физическая форма (для перемещения по татами).

Боковой судья должен действовать оперативно и чётко, так как его решения напрямую влияют на результат поединка.

АРБИТР (КАНСА).

1. Основные обязанности.

- При судействе поединков кумитэ «зеркалом», ассистирует рефери и судье-зеркалу в принятии решения. Перемещается по лицевой стороне татами для выбора лучшего ракурса поединка.

- Следит за действиями спортсменов, оценивает их и, при обращении рефери(!), демонстрирует своё мнение судейскими жестами.

- После завершения основного времени боя, добавленного времени, дополнительного боя, при необходимости, участвует в принятии решения по «хантей» своим голосом за «ака» или «широ».

- При судействе го-хаку (флажки) «иппон-сёбу» с участием четырёх боковых судей и рефери, контролирует ведение протокола и учёт времени поединка.

- Следит до или после завершения времени боя было совершено оцениваемое действие на площадке(!)

2. Дополнительные обязанности.

2.1. Хронометраж.

- В отсутствие судьи-хронометриста, следит за временем поединка и останавливает/запускает секундомер по команде рефери.

- Оповещает о начале и окончании времени.

2.2. Ведение протокола.

- В отсутствие помощника секретаря, ведёт бумажные протоколы поединков.

- Подписывает протоколы поединков.

3. Требования к арбитру

- Для судейства на Чемпионатах, Первенствах, Кубках России и субъектов РФ, всероссийских соревнованиях, - наличие судейской категории «судья В» ФТСКР/JSKA.

- Для судейства на региональных соревнованиях, - наличие судейской категории «судья С» ФТСКР/JSKA.

**ФЕДЕРАЦИЯ ТРАДИЦИОННОГО И СПОРТИВНОГО КАРАТЭ РОССИИ
ПРАВИЛА СОРЕВНОВАНИЙ ПО ТРАДИЦИОННОМУ
И СПОРТИВНОМУ КАРАТЭ-ДО от 20 августа 2022 г. (Редакция 3 от 11 января 2026 г.)**

• Для судейства на региональных первенствах и детских турнирах, - наличие судейской категории «судья С» или «юный судья А» ФТСКР/JSKA.

- Опыт работы судьей на турнирах соответствующего уровня.
- Знание Правил ФТСКР.
- Навыки ведения протокола кумитэ.
- Беспристрастность и внимательность.

СЕКРЕТАРЬ.

1. Основные обязанности.

- Ведёт электронный и/или бумажный протокол соревнований по ката и кумитэ.
- Следит за соответствием выполняемого ката заявленному, а также регламенту и Правилам ФТСКР.

• Заполненные сетки и протоколы поединков передаёт Старшему судье площадки.

2. Требования к секретарю.

- Наличие судейской категории «судья С» или «юный судья А» ФТСКР/JSKA.
- Навыки ведения электронных и бумажных протоколов ката и кумитэ.
- Опыт работы секретарем на турнирах соответствующего уровня.
- Знание Правил ФТСКР и регламента соревнований.
- Точность и внимательность.

От качества работы секретаря зависит соблюдение регламента и отсутствие ситуаций отмены результатов поединков или всей категории.

СУДЬЯ-ХРОНОМЕТРИСТ / СУДЬЯ-ИНФОРМАТОР / ПОМОЩНИК СЕКРЕТАРЯ.

1. Основные обязанности.

- Следит за временем поединка и останавливает/запускает секундомер по команде рефери.
- Оповещает о начале и окончании времени.
- Следит до или после завершения времени боя было совершено оцениваемое действие на площадке(!)
- Вызывает спортсменов на площадку.
- Объявляет результаты поединка и победителей и призёров категории сразу после завершения.
- Объявляет о построении или проверке категорий.

2. Требования к судье-хронометристу, судье-информатору, помощнику секретаря.

**ФЕДЕРАЦИЯ ТРАДИЦИОННОГО И СПОРТИВНОГО КАРАТЭ РОССИИ
ПРАВИЛА СОРЕВНОВАНИЙ ПО ТРАДИЦИОННОМУ
И СПОРТИВНОМУ КАРАТЭ-ДО от 20 августа 2022 г. (Редакция 3 от 11 января 2026 г.)**

- Наличие судейской категории «судья D» или «юный судья B» ФТСКР/JSKA.
- Навыки ведения электронных и бумажных протоколов ката и кумитэ.
- Знание основных положений Правил ФТСКР.
- Исполнительность, точность и внимательность.

СУДЬЯ ПРИ УЧАСТНИКАХ.

1. Основные обязанности.

- Следит за порядком среди участников у татами и в зоне ожидания.
- Следит за тем, чтобы спортсмены, тренеры и представители команд находились в отведённых для них местах.
- Помогает рефери при построении и проверке категорий.
- Помогает спортсменам завязывать пояса и надевать защитную экипировку.
- При необходимости сопровождает участников.

2. Требования к судье при участниках.

- Наличие судейской категории «судья D» или «юный судья B» ФТСКР/JSKA.
- Навыки ведения электронных и бумажных протоколов ката и кумитэ.
- Исполнительность, внимательность, коммуникабельность.

!!Главный судья, Судья-инспектор, Старшие судьи площадки получают зарплату только после предоставления отчётов.

Рефери, боковые судьи, арбитры, секретари, помощники секретарей, судьи-информаторы, хронометристы и судьи при участниках получают зарплату после предоставления отчёта старшего судьи площадки Главному судье соревнований.

**ФЕДЕРАЦИЯ ТРАДИЦИОННОГО И СПОРТИВНОГО КАРАТЭ РОССИИ
ПРАВИЛА СОРЕВНОВАНИЙ ПО ТРАДИЦИОННОМУ
И СПОРТИВНОМУ КАРАТЭ-ДО от 20 августа 2022 г. (Редакция 3 от 11 января 2026 г.)
Приложение № 3.**

ОТЧЁТЫ.

ОТЧЁТ ГЛАВНОГО СУДЬИ

название мероприятия

« ____ » _____ 202__ г.

1. Место проведения: _____

2. Сроки проведения: _____

3. Главный судья мероприятия:

4. Главный секретарь:

5. Согласование мероприятия

6. Обеспечение безопасности, медицинское сопровождение, наличие
необходимого оборудования.

7. Количество участников. _____

8. Жалобы и протесты. _____

Сводная справка, список судей, анализ работы старших судей площадок и
протоколы мероприятия прилагаются.

Главный судья: _____ (_____)

Главный секретарь: _____ (_____)

ФЕДЕРАЦИЯ ТРАДИЦИОННОГО И СПОРТИВНОГО КАРАТЭ РОССИИ
ПРАВИЛА СОРЕВНОВАНИЙ ПО ТРАДИЦИОННОМУ
И СПОРТИВНОМУ КАРАТЭ-ДО от 20 августа 2022 г. (Редакция 3 от 11 января 2026 г.)
Анализ работы старших судей площадок.

№ пл.	ФИО старшего судьи площадки	Судейская категория	Анализ работы и рекомендац и
		Клуб	
1			
2			
3			
4			
5			
6			

**ФЕДЕРАЦИЯ ТРАДИЦИОННОГО И СПОРТИВНОГО КАРАТЭ РОССИИ
ПРАВИЛА СОРЕВНОВАНИЙ ПО ТРАДИЦИОННОМУ
И СПОРТИВНОМУ КАРАТЭ-ДО от 20 августа 2022 г. (Редакция 3 от 11 января 2026 г.)**

7. Анализ работы площадок.

№ пл.	ФИО	должность	Замечания и рекомендации
1			
2			
3			
4			
5			

Судья-инспектор: _____ (_____)

**ФЕДЕРАЦИЯ ТРАДИЦИОННОГО И СПОРТИВНОГО КАРАТЭ РОССИИ
ПРАВИЛА СОРЕВНОВАНИЙ ПО ТРАДИЦИОННОМУ
И СПОРТИВНОМУ КАРАТЭ-ДО от 20 августа 2022 г. (Редакция 3 от 11 января 2026 г.)**
Анализ работы судейской бригады площадки № _____
(персональные недочёты, ошибки и положительные моменты)

№	ФИО	должность	замечания
1			
2			
3			
4			
5			
6			
7			

Старший судья площадки № _____

« _____ » _____ 202__

**ФЕДЕРАЦИЯ ТРАДИЦИОННОГО И СПОРТИВНОГО КАРАТЭ РОССИИ
ПРАВИЛА СОРЕВНОВАНИЙ ПО ТРАДИЦИОННОМУ
И СПОРТИВНОМУ КАРАТЭ-ДО от 20 августа 2022 г. (Редакция 3 от 11 января 2026 г.)**

Приложение № 4

БЛАНК ПРОТЕСТА

ОФИЦИАЛЬНЫЙ ПРОТЕСТ		
<p>Протест может быть подан только в случае нарушения правил ФТСКР (указать пункт правил). Судейское решение не может быть опротестовано.</p>		
		
ДАТА	СОРЕВНОВАНИЕ / МЕРОПРИЯТИЕ	МЕСТО
СУТЬ ПРОТЕСТА		
<p>.....</p> <p>.....</p> <p>.....</p> <p>.....</p> <p>.....Продолжение на обратной стороне</p>		
ФИО ОФИЦИАЛЬНОГО ПРЕДСТАВИТЕЛЯ КОМАНДЫ	КОМАНДА	ПОДПИСЬ

ЗАПОЛНЯЕТСЯ ОФИЦИАЛЬНЫМИ ЛИЦАМИ					
ТАТАМИ № ____	СТАРШИЙ СУДЬЯ ПЛОЩАДКИ			АРБИТР	СЕКРЕТАРЬ
Судейская бригада	РЕФЕРИ	СУДЬЯ 1	СУДЬЯ 2	СУДЬЯ 3	СУДЬЯ 4
ФИО					
Команда					
Вердикт Апелляционного Жюри					
Апелляционное Жюри					
№	Фамилия Имя Отчество			Подпись	
1					
2					
3					